



با شهادت امام رضا علیه السلام در ۲۰۳ق، پیکر مطهرشان، همان‌طور که خود حضرت پیش‌بینی کرده بودند، در باغ حمیدبن قحطبه (حاکم و والی خراسان)، واقع در روستای سناباد به خاک سپرده شد. از آن پس، این روستا به «مشهدالرضا» معروف شد. بیش از ۱۲۰۰ سال است که حرم مطهر رضوی پرتوافشانی می‌کند و هزاران هزار دل را از سراسر جهان به سوی خود جلب کرده و روزبه‌روز بر عظمت و وسعت آن افزوده می‌شود.

روضه منوره

روضه منوره که پیکر مقدس امام رضا علیه السلام در آن مدفون است، زیر گنبدی زرین و باشکوه قرار دارد و هسته مرکزی بناهای آستان قدس رضوی است. این بنا تقریباً به شکل مربع است و پس از توسعه، به حدود ۱۸۸ مترمربع افزایش یافته است. قطر دیوارهای اطراف روضه که سنگینی گنبد بر روی آن قرار دارد، حدود سه متر است. کف روضه منوره با بهترین نوع سنگ مرمر پوشیده شده و دیواره و سقف آن با کاشی‌های ممتاز و نفیس سنجری، نیز کتیبه‌ها و آینه‌کاری‌های بسیار زیبا، به صورت معرق و مقرنس تزیین شده است.

صندوق‌های مرقد مطهر

اولین صندوق: بنا به استناد متون تاریخی موجود، در اواخر قرن پنجم هجری، صندوقی از چوب اعلا با روکش و بست‌های نقره روی مرقد امام نصب شده است. این صندوق، هدایی «انوشیروان زردشتی» از اهالی اصفهان است. او که به بیماری برص (پیشی) مبتلا بود، در مأموریتش به خراسان، پس از آگاهی از کرامات حضرت رضا علیه السلام، برای شفای بیماری صعب‌العلاج خود به ایشان متوسل و پس از گرفتن حاجت، مسلمان شد؛ سپس این صندوق را در سال ۵۰۰ق به مرقد منور رضوی اهدا کرد.

دومین صندوق: این صندوق که از چوب فوقل با روکش و میخ‌های طلا ساخته شده و معروف به صندوق عباسی بوده است، در ۱۰۲۲ق، روی مرقد مطهر نصب شد. صندوق عباسی تزئینات هنری و گران‌بهایی داشته است که پس از سال‌ها ماندن در سرداب و پوسیده و متلاشی‌شدن ارکان و پایه‌هایش، در ۱۳۱۱ش از روی مضجع شریف برداشته شد. کتیبه‌های طلای این صندوق، هم‌اکنون در موزه نگهداری می‌شود.

سومین صندوق: صندوق سوّم از سنگ مرمر معدن شاندیز با رنگ سبز لیمویی بوده که «حاج حسین حجارباشی زنجانی» در ۱۳۱۱ش، آن را تهیه و بر روی مرقد منور امام رضا علیه السلام نصب کرد. این صندوق سنگی که عنوان سنگ قبر را نیز داشت، تا ۱۳۷۹ش، داخل ضریح چهارم بود و در این سال، هنگام تعویض ضریح چهارم، برداشته شد و به‌جای آن، سنگ قبر جدیدی درون ضریح پنجم قرار گرفت.

آخرین سنگ قرار گرفته بر مرقد مطهر



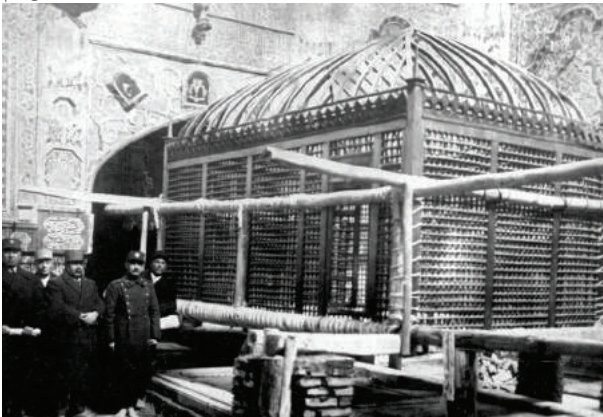
ضریح‌های حرم مطهر

ضریح، شبکه‌ای است که صندوق و قبر مطهر را دربر می‌گیرد. براساس شواهد تاریخی، نصب ضریح بر مرقد شریف امام رضا علیه السلام از دوره صفویه رایج شده است و تا پیش از آن، سابقه مشخصی ندارد. از آن زمان تاکنون، پنج ضریح بر مرقد مطهر امام رضا علیه السلام نصب شده است.

ضریح اول: ضریحی چوبی، با تزییناتی از طلا و نقره بوده که در اواسط قرن دهم هجری (۹۵۷ق)، در عهد «شاه طهماسب صفوی» ساخته و بر روی صندوق چوبی مرقد مطهر، نصب شده است. در حال حاضر، کتیبه‌ها و تزیینات طلای این ضریح، در موزه مرکزی آستان قدس رضوی نگهداری می‌شود و سازه اصلی آن از بین رفته است و درب مرصع آن بالای دیوار غربی قرار داده شده است.

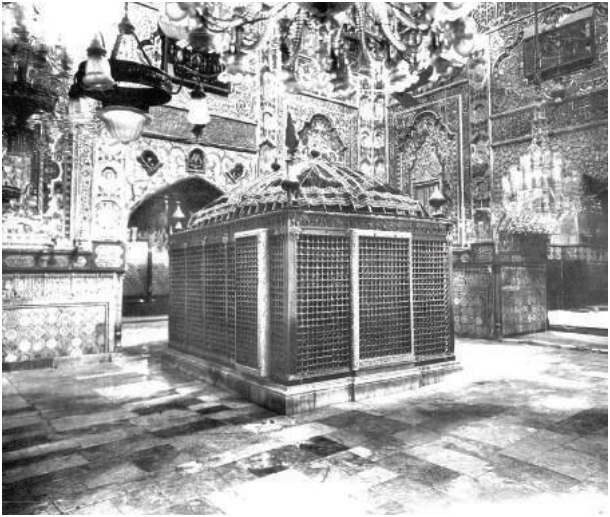
ضریح دوم: دومین ضریح این مرقد مطهر، معروف به «ضریح نگین‌نشان نادری»، در سال ۱۱۶۰ق، توسط شاهرخ‌میرزا (نوه نادرشاه افشار) وقف و تقدیم مضع منور امام رضا علیه السلام شده است. این ضریح از زمان نصب تا ۱۳۷۹ش، در طبقه فوقانی و داخل ضریح چهارم جای داشت و بعد از برداشتن ضریح چهارم و قبل از نصب ضریح جدید، به لحاظ وقفی بودنش به درون سرداب مقدس امام رضا علیه السلام و روی مرقد منور ایشان انتقال یافت.

ضریح دوم



ضریح سوم: ضریح فولادی مربوط به دوره قاجاریه است که سقف شیروانی چوبی و یک طوق طلای جواهرنشان داشته است. در سال ۱۳۱۲ق، دورتادور قسمت فوقانی‌اش، به متن آیه‌الکرسی مزین شد و در سال ۱۳۳۸ ش به موزه منتقل شد.

ضریح سوم



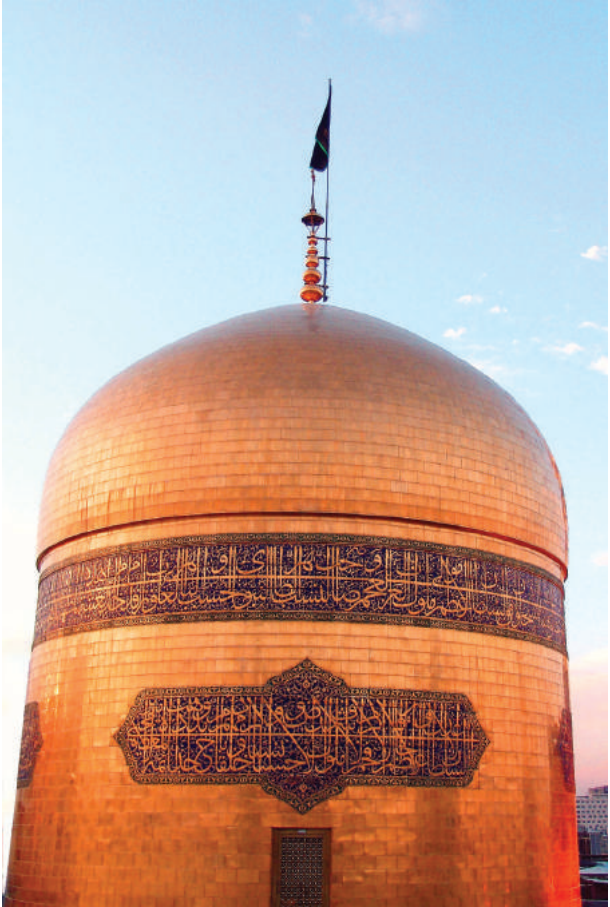
ضریح چهارم: این ضریح که معروف به ضریح طلا و نقره یا «شیر و شکر» است، در سال ۱۳۳۸ش، پس از برداشتن ضریح فولادی قدیمی، در روضه منوره نصب شد. این ضریح با نظارت مرحوم سیدابوالحسن حافظیان و با هنرمندی استاد، حاج محمدتقی ذوفن اصفهانی و جمعی دیگر از هنرمندان ساخته شد. ضریح چهارم هفت تن وزن دارد و از چهارده دهانه به نماد چهارده معصوم علیهم‌السلام تشکیل شده که در بالای هر دهانه‌اش، در گلبرگی از طلا، نام یکی از معصومان علیهم‌السلام نوشته شده است.

قسمت بالای ضریح، آراسته به سوره‌های مبارکه «یس» و «انسان» است که با خط استاد احمد زنجانی، بر کتیبه‌ای طلایی نگاشته شده است. ضریح شیر و شکر، هم‌زمان با نصب ضریح پنجم در ۱۳۷۹ش، به موزه آستان قدس رضوی انتقال یافت.



ضریح پنجم: گذشت حدود ۴۱ سال از عمر ضریح چهارم، استحکام سازه‌های آن را کم کرده بود؛ درعین حال، ایجاد انفجار توسط منافقان در ضلع بالاسر مبارک امام رضا علیه السلام در عاشورای ۱۳۷۳ ش (۱۴۱۵ ق)، باعث آسیب دیدگی ضریح شد؛ بنابراین در ۱۳۷۲ ش، طراحی ضریح پنجم با مشورت گرفتن از صاحب نظران و هنرمندان، توسط استاد محمود فرشچیان آغاز شد. خاتم کاری این ضریح را استاد کشتی‌آرای شیرازی، قلم‌زنی آن را استاد خدادادزاده اصفهانی و خطاطی‌اش را استاد موحد برعهده داشته‌اند. ساخت ضریح پنجم، با کیفیت عالی و استحکام کامل، هفت سال طول کشید و سرانجام در ۱۶ اسفند ۱۳۷۹، هم‌زمان با عید سعید قربان، کار نصب ضریح جدید با حضور معظم رهبری مدظله‌العالی پایان پذیرفت.





گنبد طلا

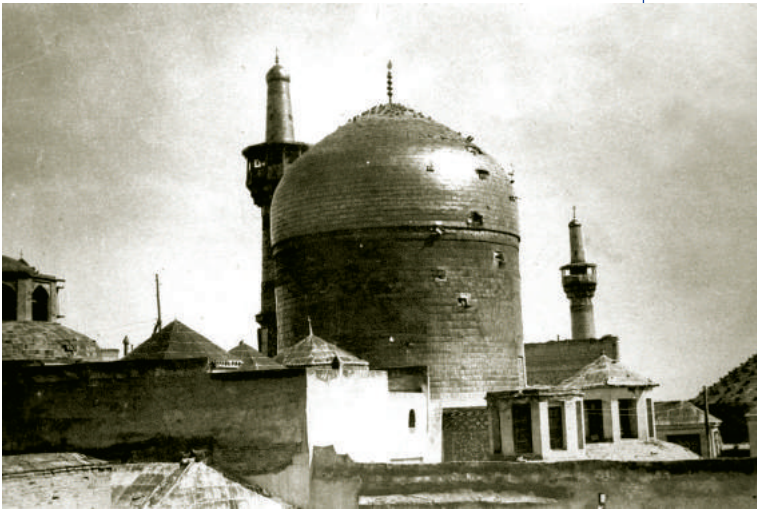
گنبد طلایی بارگاه منور رضوی، از زیباترین جلوه‌های هنری و مذهبی است. در اوایل قرن ششم، شرف‌الدین ابوطاهر قمی، وزیر سلطان سنجر سلجوقی، با مباشرت ابوالقاسم احمد بن علی بن احمد العلوی الحسینی که از نقیبان ناحیه طوس (یکی از بزرگان ناحیه طوس) بود، ضمن تعمیر روضه منوره، به احداث گنبد بر فراز قبه اولیه اقدام کرد. این همان گنبدی است که بالغ بر ۹۰۰ سال از بنای آن می‌گذرد.

گنبد از نظر ساختمان و ارتفاع، در نهایت زیبایی و هنرمندی طراحی شده است و دو پوشش دارد. پوشش اول گنبد، سقف حرم به حساب می‌آید که

مقعر و مُقرنَس بوده و به آن، «قَبّه» گفته می‌شود. پوشش دوّم که بر فراز قَبّه استوار شده است، گنبد طلاست. بین این دو پوشش، سیزده متر فضای خالی وجود دارد. ارتفاع گنبد طلا از کف روضه منوره ۳۱ متر، محیط دور گنبد ۴۲/۱۰ متر و ارتفاع آن از اوّل طلاکاری تا تیزه گنبد ۱۶/۴۰ متر است.

گنبد و حوادث ناگوار

پس از طلاکاری گنبد در زمان شاه طهماسب، چند رخداد متوجه آن شد: در فتنه ازبک‌ها در سال ۹۹۷ق، عبدالمؤمن خان ازبک، ضمن تاراج نفایس آستان قدس رضوی، به طلاهای گنبد نیز دست‌برد زد؛ تا اینکه شاه‌عباس طی سفری که با پای پیاده از اصفهان به مشهد آمد، در ۱۰۱۰ تا ۱۰۱۶ق، به مرمت و تزیین



مجدد گنبد باخشت‌های طلا اقدام کرد. این ماجرا را علیرضا عباسی، خطاط معروف عصر صفوی، در کتیبه دور گنبد، با خط بسیار زیبای ثلث نوشته است که متن آن در کتاب شریف *مفاتیح الجنان* شیخ‌عباس قمی آمده است. کار معماری و کاشی‌کاری گنبد را هم کمال‌الدین یزدی برعهده داشته است.

بعد از زلزله ۱۰۸۴ق مشهد، در زمان شاه‌سلیمان صفوی گنبد دوباره تعمیر شد و پس از دو سال (۱۰۸۶ق) کار طلاکاری آن به پایان رسید. این واقعه، در یکی از چهار ترنج اطراف گنبد، با خط زیبای محمدرضا امامی اصفهانی درج شده است.

سال ۱۲۹۱ش، روس‌های تزار، مسجد گوهرشاد و نیز گنبد طلا را به توپ

بستند و گنبد برای چندمین بار، در عصر پهلوی مرمت شد. خشت‌های قدیمی که به علت ضخامت کم و گذشت زمان و تأثیر حوادث طبیعی، ساییده و بد نما شده بودند، در ۱۳۵۸ش برچیده شدند و خشت‌هایی از ورقه‌های مسی باروکش طلا و با ضخامتی چهار برابر قبل، باروش الکترولیت جانشین آن‌ها شدند.

مساجد حرم مطهر

مسجد بالاسر

مسجد تاریخی بالاسر، اولین بنایی است که پس از روضه منوره ساخته شده است و بیش از هزار سال سابقه تاریخی دارد. این بنا بین روضه منوره و رواق دارالسیاده قرار دارد. در ضلع جنوبی مسجد بالاسر محرابی از کاشی معرق با سبکی زیبا ایجاد شده است و کنار آن، تاریخ ۱۳۶۲ق و در طرف دیگر، نام محمدخان رضوان (کاشی‌ساز و نقاش محراب) به چشم می‌خورد. این مسجد در عهد غزنویان (۴۲۵ق) در غرب روضه منوره ساخته شده است و بانی آن، ابوالحسن عراقی (یکی از رجال آن دوره)، معروف به «دبیر» است.

مسجد تاریخی بالاسر، ۸ متر طول، ۴/۵ متر عرض و ۱۰ متر ارتفاع دارد. اِزارهٔ مسجد، سنگ مرمر و بالای سنگ مرمر، به کاشی‌های الوان شش‌ضلعی و هشت‌ضلعی منقوش مزین است که حاوی آیاتی از قرآن کریم و احادیث است. بالای قسمت کاشی‌شدهٔ دیوار، دو کتیبهٔ بسیار زیبا وجود دارد. یکی از آن‌ها کتیبهٔ کاشی سنجری چینی‌مانند، به عرض ۵۰ سانتی‌متر، به خط ثلث برجسته، به رنگ آبی و مزین به آیاتی از قرآن کریم است؛ همچنین در بالای طاق این مسجد که به حرم مطهر متصل است، دو بیت از دُبل خزاعی (شاعر





اهلیت علیهم‌السلام به چشم می‌خورد.

مسجد جامع گوهرشاد

مسجد جامع گوهرشاد که در جنوب حرم مطهر رضوی قرار دارد، از بناهای باشکوه عهد تیموری در اوایل قرن نهم هجری است. این مسجد باشکوه، ۲ هزار و ۸۵۵ مترمربع وسعت، ۶ هزار و ۴۸ مترمربع زیربنا، ۴ ایوان و ۷ شبستان دارد. این مسجد در ۸۲۱ق، به دستور بانو گوهرشاد، همسر شاهرخ میرزای تیموری، ساخته شده که در تزئین آن، دستان پرتوان فرزند هنرمندش، بایسنقر میرزا، شاهکارهایی استثنایی خلق کرده است. ایوان مقصوره این مسجد، ۵۰۰ مترمربع مساحت و ۳۷ متر طول و ۲۵/۵ متر ارتفاع دارد. در دو طرف ایوان، دو مناره به ارتفاع ۴۳ متر از کف مسجد ساخته شده است. گنبد رفیع و فیروزه‌ای مسجد گوهرشاد بر فراز ایوان مقصوره، بر عظمت این بنا افزوده است. ارتفاع این گنبد با دو

پوشش، ۴۱ متر و فضای خالی بین دو پوشش آن، ۱۰ متر است. این بنای عظیم تاریخی، نمونه‌ای کامل و برجسته از هنر ایرانی است که تمام ویژگی‌های معماری سنتی ایرانی و اسلامی را دارد. مسجد گوهرشاد را معمار معروف ایرانی، قوام‌الدین شیرازی ساخته و در پایان کتیبه بایسنقری ایوان مقصوره، خودش را چنین معرفی کرده است: «عمل العبد الضعیف الفقیر المحتاج بعناية الملك الرحمن قوام‌الدین بن زین‌الدین شیرازی الطیان».

کتیبه اطراف ایوان مقصوره به خط ثلث نوشته شده است. بایسنقر میرزا در قسمت انتهایی این کتیبه، نام خود و تاریخ اتمام ساخت مسجد را این‌گونه نگاشته است: «کَتَبَهُ راجِياً إِلَى اللَّهِ بایسنقر بن شاهرخ بن تیمور گورکانی، سنه ۸۲۱ قمری».

این مسجد دارای شبستان‌هایی به نام‌های گرم، تبریزی، نهاوندی، نجف‌آبادی، میلانی، سبزواری و علوی است.

منبر معروف به منبر صاحب‌الزمان علیه السلام

داخل ایوان مقصوره در مسجد گوهرشاد، منبر بزرگی قرار دارد که در بین مردم به منبر امام‌زمان علیه السلام معروف است. استاد 'محمد نجار خراسانی'، منبت‌کار معروف عصر فتح‌علی‌شاه قاجار، این منبر نفیس را از چوب گردو و گلابی با شیوه منبت‌کاری، بدون به‌کاررفتن میخ یا هر فلز دیگری در چهارده پله به‌نام چهارده معصوم علیهم السلام ساخته است. سازنده، با این



نیت منبر را ساخته است که امام‌زمان علیه السلام بعد از ظهور خود، بر فراز آن برای مردم خطبه بخوانند. دلیل معروف شدن این منبر به منبر امام‌زمان علیه السلام نیز همین است.

مدارس حرم مطهر

مدرسه پریزاد

مدرسه پریزاد از بناهای قرن نهم و آثار باستانی عهد تیموریان است. این بنای تاریخی در جنوب غربی حرم مطهر و شمال غربی مسجد جامع گوهرشاد قرار دارد و همزمان با اتمام این مسجد در ۸۲۳ق ساخته شده است. بانی مدرسه، بانو پریزاد، ندیمه گوهرشاد است و آن چنان که از وقف‌نامه مدرسه برمی‌آید، از نوادگان خواجه ربیع بن خثیم (از زهاد و عرفای سده اول هجری و مدفون در شمال مشهد) بوده است. مدرسه پریزاد همانند دیگر مدارس دوره تیموری، بنایی چهار ایوانی است که در ۲ طبقه و ۲۲ حجره، ۳۰۰ مترمربع مساحت دارد.

این مدرسه، تاکنون چندین بار مرمت و تعمیر اساسی شده؛ ولی هیچ‌گاه سازه اصلی آن تغییر نکرده است. از آن جمله، تعمیراتی است که در زمان شاه سلیمان صفوی، در ۱۰۹۱ق، توسط نجف‌قلی خان بیگلربیگی، صورت گرفته و کتیبه سردر ورودی مدرسه، گواه این موضوع است. پس از پیروزی انقلاب اسلامی، در ۱۳۶۸، به‌همت آستان قدس رضوی، مدرسه با همان الگو و طرح سنتی بازسازی شد. هم‌اکنون از این مدرسه به‌عنوان مرکز



پاسخ‌گویی به سؤالات دینی استفاده می‌شود. خدمات این مرکز عبارت‌اند از: پاسخ‌گویی به مسائل شرعی به صورت حضوری و تلفنی، مشاوره اعتقادی، حلقه‌های معرفت و حرم‌شناسی.

مدرسه دو در (دارالقرآن)

مدرسه دو در، در جنوب غربی حرم مطهر و در ضلع شمال شرقی صحن جمهوری اسلامی، روبه‌روی مدرسه پریزاد واقع است. این مدرسه، یادگار دوره تیموریان در عصر شاهرخ میرزای گورکانی است و با پیروی از معماری بناهای چهار ایوانی این دوره، از زیباترین و اصیل‌ترین نمونه‌های معماری عصر تیموری به شمار می‌آید. نام اصلی این مدرسه، «مدرسه یوسفیه» بوده که بعدها به «مدرسه دو در» معروف شده است. بانی مدرسه، امیر یوسف خواجه بهادر، ملقب به غیاث‌الدین، از امرای خراسان است که در سال ۸۴۶ق از دنیا رفته است. او در سال ۸۴۳ق، مدرسه دو در را بنا نهاد و آرامگاه‌اش هم‌اکنون در زیر گنبد جنوبی آن قرار دارد.

این بنای تاریخی در زمینی با وسعت ۵۰۰ مترمربع ساخته شده است و دو طبقه و ۳۲ حجره دارد که در حال حاضر، با عنوان «دارالقرآن الکریم»، به منظور فعالیت‌های متنوع قرآنی بهره‌برداری می‌شود.





صحن‌های حرم مطهر صحن انقلاب اسلامی

این صحن، اولین و قدیمی‌ترین صحنی است که در قسمت شمال حرم مطهر بنا شده است. ضلع جنوبی صحن انقلاب اسلامی (صحن کهنه یا عتیق)، در اواخر دوره تیموریان و اساس ایوان طلا، در عهد «سلطان حسین بایقرا» بنا

شده و ضلع‌های شمالی و شرقی و غربی آن نیز در عهد «شاه‌عباس صفوی» احداث و تکمیل شده است. صحن کهنه، چهار ایوان، دوازده صفه^۲، چهل حجره و ایوان کوچک در طبقه اول و چهل حجره در طبقه دوم دارد. مساحت این صحن، ۶ هزار و ۷۰۲ مترمربع است.

چهار ایوان صحن انقلاب اسلامی عبارت‌اند از:

ایوان جنوبی، ایوان طلاست که با ۲۱ متر ارتفاع به‌دستور امیرعلی شیر نوایی (وزیر سلطان حسین بایقرا) در ۸۷۲ق ساخته شده است. چون بدنه



این ایوان در زمان نادرشاه (۱۱۴۸ق) با خشت‌های طلا، طلاکاری شده است به 'ایوان نادری' نیز معروف است.

ایوان شمالی (عباسی) با ۲۲/۵۰ متر ارتفاع، در سال ۱۰۲۱ق بنا شده است. بر فراز ایوان عباسی، گلدسته طلایی وجود دارد که مربوط به دوره نادرشاه افشار است. ارتفاع ایوان غربی (ایوان ساعت)، ۲۴ متر است و ساعت بزرگی که بر روی آن قرار دارد، در ۱۳۳۶ش نصب شده است. ایوان شرقی (ایوان نقاره) نیز ۲۶ متر ارتفاع دارد.

صحن انقلاب اسلامی در روزگار پادشاهان صفویه و افشاریه و قاجاریه گسترش یافته و به‌شکلی چشم‌نواز تزئین شده است. پنجره فولاد معروف حرم مطهر در این صحن قرار دارد.

سقاخانه صحن انقلاب اسلامی

در میانه صحن انقلاب اسلامی، سقاخانه‌ای وجود دارد که به «سقاخانه اسماعیل‌طلایی» معروف است. سنگاب (منبع آب) این سقاخانه که سه کر آب (۱۱۳۰ لیتر) ظرفیت دارد، از سنگ مرمر یکپارچه ساخته شده و به دستور نادرشاه افشار، از هرات به مشهد آورده شده است. در گذشته‌های دور که مثل امروزه امکانات لوله‌کشی آب نبود، آب آشامیدنی را با مراسم خاصی از قنات‌های اطراف مشهد به حرم می‌آوردند و داخل این سنگاب می‌ریختند. در دوره فتحعلی‌شاه قاجار، به دستور شخصی به نام اسماعیل، بر فراز این سنگاب، بنایی هشت‌ضلعی با ستون‌های مرمر کنده‌کاری شده و کاشی ساختند و به دنبال آن، سقفش را با خشت‌های طلا تزیین کردند؛ از این رو به «سقاخانه نادری» یا «سقاخانه اسماعیل‌طلایی» معروف شد. در سال ۱۳۴۵ش، سقاخانه که در اثر گذر زمان کهنه و فرسوده شده بود، تخریب و از نو به صورت زیبا و مجلل بازسازی شد. این بنا، پس از پیروزی انقلاب اسلامی نیز مجدداً مرمت شده است؛ از جمله هنگام احداث رواق دارالحجّه علیه السلام در طبقه زیرین صحن انقلاب اسلامی، بنای سقاخانه نیز محکم‌سازی شده است.



صحن آزادی

صحن آزادی (صحن نو) در شرق حرم مطهر و در پایین پای مبارک حضرت رضا (ع) ساخته شده است و ۴ هزار و ۳۴۰ مترمربع مساحت دارد. صحن آزادی را می‌توان بنای برجای مانده از دوره قاجاریه دانست؛ چراکه ساخت آن به دستور فتحعلی‌شاه، با مباشرت فرزندش علی‌نقی میرزا و معماری حاج آقا جان (صاحب بازارچه معروف حاج آقا جان در مشهد) آغاز شد و بنای آن در روزگار ناصرالدین‌شاه قاجار به پایان رسید. صحن آزادی هم چهار ایوان دارد و وسط آن نیز مانند صحن انقلاب



اسلامی سقاخانه‌ای ساخته شده بود. از آنجاکه این سقاخانه، هنگام عرض سلام و ادای احترام از درب شرقی، بین زائران و ایوان طلا حائل می‌شد، در اواخر حکومت قاجار (۱۲۷۱ش) تخریب و حوض آب بزرگی با باغچه‌هایی در اطراف آن ایجاد شد.

ایوان غربی صحن آزادی (ایوان طلا) بیش از بیست متر ارتفاع دارد و مسیر تشریف بانوان به داخل حرم از آن می‌گذرد. از آنجاکه این ایوان در زمان ناصرالدین‌شاه قاجار بازسازی و خشت‌های زرین آن ساخته شده است، به «ایوان طلای ناصری» نیز مشهور است. ایوان جنوبی (ایوان ساعت) از دو ایوان تشکیل شده است و بر فراز آن ساعتی بزرگ قرار دارد. این ساعت تا پیش از ۱۳۳۶ش، روی ایوان غربی صحن انقلاب قرار

داشت. گفته شده که این ساعت در عهد ناصرالدین شاه قاجار (۱۲۷۸ق) از منچستر انگلستان تهیه شده است. در چهار ضلع صحن آزادی در مجموع، ۵۶ حجره و غرفه فوقانی و تحتانی قرار دارد و از حجره‌ای در جنوب غربی آن، دری به رواق شیخ بهایی رحمته‌الله گشوده می‌شود که مقبره وی نیز در همین رواق است. ایوان شرقی این صحن به باب‌السلام و ایوان شمالی آن به ایوان تلگراف‌خانه مشهور است. بهشت ثامن‌الائمه علیه‌السلام شماره یک در زیر این صحن قرار دارد.

صحن جمهوری اسلامی



این صحن در ۱۳۶۸ ش با ۷۲۲۰ مترمربع مساحت، در ضلع غربی حرم مطهر احداث شد. صحن جمهوری اسلامی به بست‌های شیخ طوسی رحمته‌الله و شیخ بهایی رحمته‌الله و نیز به رواق‌های دارالولایه، دارالهدایه، دارالرحمه و دارالقرآن مرتبط است. بنای صحن جمهوری اسلامی به پیروی از بناهای کهن حوزه حرم مطهر، به سبک معماری سنتی اسلامی ساخته شده است. بر فراز ایوان‌های شمالی و جنوبی این صحن، دو مناره بسیار زیبای آراسته به طلا و کاشی، با ارتفاع سی متر افراشته شده است.

ایوان شرقی این صحن که به طلا آراسته شده است، «باب‌الولایه» نام دارد و به رواق بزرگ «دارالولایه» متصل است. کنار این ایوان پنجره‌ای از برنز نصب شده است که زائرین از آنجا به ساحت مقدس امام رضا علیه‌السلام عرض سلام و

ادب می‌کنند. ایوان غربی «باب‌الغدیر»، ایوان شمالی «باب‌العلم» و ایوان جنوبی «باب‌الشهاده» نام دارد. در وسط صحن، ساعت آفتابی یا شاخصی وجود دارد که در تمام فصل‌های سال، ظهر شرعی دقیق در شهر مشهد را مشخص می‌کند. بهشت ثامن‌الائمه علیه‌السلام شمارهٔ سه در زیر این صحن قرار دارد.

صحن قدس

این صحن در ۱۳۷۳ش، در جنوب حرم مطهر رضوی و مسجد جامع گوهرشاد، بین بست شیخ بهایی رحمته‌الله و قسمتی از جنوب رواق امام خمینی رحمته‌الله قرار دارد. صحن قدس با مساحتی بالغ بر ۲۵۳۰ مترمربع، در اطراف خود، ۶ ورودی و ۲۸ حجره دارد. ایوان جنوبی صحن با ارتفاع ۱۶ متر، مشابه ایوان مقصوره است؛ سقفش به صورت طاسه‌سازی^۳ با کاشی و آجر تزیین و دیواره‌اش نیز تماماً به کاشی معرق آراسته شده است. در وسط ایوان، محرابی زیبا وجود دارد که دورتادور قسمت بالایی آن با کتیبه‌ای از کاشی و مزین به سورهٔ مبارکهٔ «نور» جلوه‌گری می‌کند. در میانهٔ صحن نیز، سقاخانه‌ای زیبا با نمای قبة‌الصخره،^۴ یاد و خاطرهٔ نخستین قبله‌گاه مسلمانان جهان، یعنی مسجد‌الاقصی را در اذهان زنده می‌کند. این سقاخانه یک‌هشتم بنای «قبة‌الصخره» مساحت دارد؛ قسمت گنبدی‌شکل آن با طلا و دیگر قسمت‌های خارجی‌اش با کاشی‌های معرق تزیین یافته است.



بهشت ثامن الائمه علیه السلام شماره دو در زیر این صحن قرار دارد.

صحن جامع رضوی

باتوجه به رشد فزاینده زائران پس از پیروزی انقلاب اسلامی، به ویژه در ایام تابستان و مناسبت‌های خاص، ساخت صحن جامع رضوی با مساحت ۱۱۷ هزار و ۵۸۴ مترمربع، در ۱۳۶۶ شروع و در ۱۳۸۱ به پایان رسید. این صحن با کاربری عبادی مذهبی، ۶ مناره رفیع و ۳ ایوان دارد. ایوان غربی صحن جامع، «باب‌الهادی علیه السلام»، ایوان شرقی آن «باب‌الکاظم علیه السلام» و ایوان جنوبی‌اش «ایوان ولی عصر علیه السلام» نام دارد.

ایوان ولی عصر علیه السلام، با دو مناره به ارتفاع ۷۰ متر و ایوان‌های غدیر و کوثر، هر یک با دو مناره به ارتفاع ۵۷ متر، شکوه و عظمت خاصی به صحن جامع رضوی بخشیده‌اند. این صحن که بزرگ‌ترین صحن ساخته شده در طرح توسعه حرم مطهر است، در مجموع، ۵۵ غرفه و گنجایش ۷۰ هزار نمازگزار را دارد.

در تزئین صحن جامع از سنگ‌های ابزارخورده و تزیینات کاشی معرق و معقلی^۵ استفاده شده است. سنگ‌فرش این صحن نیز، مخلوطی از سنگ‌های الوان و گرانیت و خلیج است. صحن جامع رضوی در جنوب اماکن متبرکه واقع شده و از طریق دو بست، با خیابان‌های امام رضا علیه السلام



(خیابان تهران سابق) و خیابان شهید اندرزگو (خیابان خسروی نو سابق) ارتباط دارد.

گفتنی است که دو دستگاه پله برقی، ارتباط این صحن را با پارکینگ شماره ۱ و شماره ۲ (ویژه خدام) برقرار می‌کند. راه ورودی به رواق امام خمینی رحمته الله علیه و دارالمرحمه و رواق کوثر و رواق غدیر از این صحن می‌باشد.



صحن غدیر

صحن غدیر با مساحت ۱۴ هزار و ۴۵۳ مترمربع، در ضلع شمال غربی صحن جامع رضوی و جنوب غربی اماکن متبرکه قرار دارد. این صحن از ضلع شرقی به صحن جمهوری اسلامی، از شمال غربی به خیابان شیرازی و از غرب به مجتمع تجاری غدیر و سرویس‌های بهداشتی این مجموعه منتهی می‌شود. بیشتر کاشی‌های صحن غدیر، مزین به نام امام علی علیه السلام است؛ همچنین خطبه شریف غدیر در کتیبه‌های موجود در این صحن نقش بسته است. امکان دسترسی به این صحن، از طریق صحن جامع رضوی و صحن جمهوری اسلامی و خیابان شیرازی فراهم است. مهمانسرای جدید در این

صحن قرار دارد.

صحن کوثر

این صحن با مساحت ۱۵ هزار و ۶۴۸ مترمربع، در زاویه شمال شرقی صحن جامع رضوی واقع شده است. صحن کوثر از ضلع غربی با موزه حرم مطهر، رواق امام خمینی رحمته الله علیه و صحن آزادی مرتبط است و از شمال شرقی به خیابان نواب صفوی منتهی می‌شود. سازه اصلی این صحن، فلزی بتنی بوده و نمای آن با سنگ و آجر و کاشی معرق تزیین شده است. بیشتر کاشی‌های صحن کوثر، مزین به نام مبارک حضرت فاطمه علیها السلام است و برکتیبه‌های موجود در نمای آن، خطبه فدکیه نقش بسته است. دسترسی به صحن کوثر، از طریق خیابان شهید نواب صفوی (پایین خیابان) و صحن جامع رضوی امکان‌پذیر است. همچنین ورودی پارکینگ خدام از ضلع شرقی این صحن است.

صحن هدایت **انام جدید: صحن امام حسن مجتبی (ع)**

این صحن با مساحت ۱۷ هزار و ۹۸۰ متر مربع، در ضلع شمال شرقی اماکن متبرکه جای دارد. صحن هدایت از شمال شرقی به ساختمان شماره ۲ دانشگاه علوم اسلامی رضوی، از شرق به مجتمع اقامتی و بازارچه هدایت، از جنوب شرقی به مقبره پیر پالان‌دوز، از جنوب و جنوب‌غربی به ساختمان شماره ۱ دانشگاه علوم اسلامی رضوی و ساختمان مهمان‌سرای حضرت، از شمال به بنیاد پژوهش‌های اسلامی و از شمال غربی به ورودی طبرسی محدود است. دسترسی به این صحن، از طریق خیابان‌های طبرسی و شهید نواب صفوی، نیز ساختمان اداری دانشگاه علوم اسلامی رضوی فراهم



است؛ در عین حال، دو دستگاه پله برقی، ارتباط این صحن را با پارکینگ شماره ۳ برقرار می‌کند.

مراسم اکرام رضوی در ماه مبارک رمضان در این صحن برگزار می‌شود.

اخیراً درب ورودی به صحن امام حسن مجتبی علیه السلام از ضلع شمالی این صحن (یعنی بین فاز دوم دانشگاه رضوی و بنیاد پژوهش‌های اسلامی)، باب الحسن علیه السلام نامگذاری شده است.

صحن بعثت

این صحن کوچکترین صحن حرم مطهر است
صحن بعثت بین ایوان ساعت صحن آزادی و رواق امام خمینی (ره)، واقع شده است.

