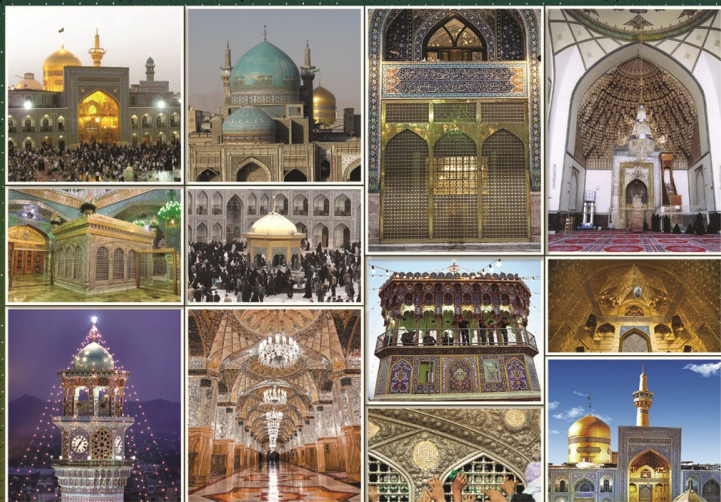


# روضه رضوان



دانستنی‌های حرم مطهر رضوی

(ویژه خدمتگزاران)





بِسْمِ اللَّهِ الرَّحْمَنِ الرَّحِيمِ

# روضه رضوان

دانشتنی‌های حرم شناسی  
حوزه معاونت اماکن متبرکه و امور زائرین  
ویژه خدمتگزاران

اسفند ماه ۱۳۹۶

## فهرست مطالب

صفحه	عنوان
۵.....	منشور خدمت.....
۷.....	بیانیه سند چشم‌انداز بیست‌ساله آستان قدس رضوی.....
۸.....	منشور هفتگانه مقام معظم رهبری.....
۱۱.....	فصل اول: امام شناسی.....
۱۲.....	زندگی و سیره امام رضا علیه السلام.....
۱۳.....	ولایتعهدی.....
۱۳.....	شهادت امام رضا علیه السلام.....
۱۴.....	حدیث سلسله الذهب.....
۱۵.....	سیره اخلاقی امام رضا علیه السلام.....
۱۷.....	چند حدیث از امام رضا علیه السلام.....
۱۹.....	فصل دوم: حرم شناسی.....
۲۰.....	روضه منوره.....
۲۰.....	سنگ مرقد مطهر.....
۲۱.....	سرداب مطهر.....
۲۲.....	ضریح‌های مطهر.....
۲۴.....	گنبد مطهر.....
۲۶.....	مناره‌ها (گلدسته‌ها).....
۲۸.....	رواق‌های مبارکه.....
۴۰.....	صحن‌های مقدس حرم مطهر رضوی.....
۴۰.....	صحن مقدس انقلاب اسلامی.....
۴۴.....	صحن مقدس آزادی.....
۴۵.....	صحن مقدس جمهوری اسلامی.....
۴۶.....	صحن مقدس قدس.....
۴۶.....	صحن مقدس جامع رضوی.....

۴۷	.....	صحن مقدس غدیر
۴۸	.....	صحن مقدس کوثر
۴۸	.....	صحن مقدس هدایت
۴۸	.....	صحن مقدس رضوان
۴۹	.....	صحن مقدس بعثت
۴۹	.....	مساجد موجود در حرم مطهر
۵۰	.....	مسجد جامع گوهرشاد
۵۴	.....	مدارس موجود در حرم مطهر
۵۵	.....	بست‌ها
۵۷	.....	فصل سوم: آشنایی با حوزه معاونت اماکن متبرکه و امور زائرین
۵۸	.....	نمودار سازمانی آستان قدس رضوی
۶۰	.....	حوزه معاونت اماکن متبرکه و امور زائرین
۶۰	.....	الف) مدیریت امور خدمه
۶۰	.....	اداره امور خدام
۶۱	.....	اداره امور فراشان
۶۱	.....	اداره امور کفشداران
۶۳	.....	اداره امور دربانان
۶۳	.....	ب) مدیریت امور رفاه زائرین
۶۴	.....	اداره امانات و اشیای پیدا شده
۶۶	.....	اداره امور امداد و تسهیلات زائرین
۶۸	.....	اداره امور خدمات عمومی
۷۰	.....	ج) مدیریت روشنایی و خدمات
۷۰	.....	اداره امور روشنایی
۷۲	.....	اداره خدمات فنی
۷۵	.....	د) مدیریت امور انتظامات و تشریفات
۷۵	.....	اداره امور انتظامات حرم مطهر
۷۶	.....	اداره انتظامات خواهران
۷۶	.....	اداره امور انتظامات صحن‌ها
۷۷	.....	اداره امور انتظامات حریم رضوی و اماکن وابسته

۷۷.....	اداره امور آگاهی.....
۷۸.....	دفتر رسیدگی به امور فوریت‌های اجتماعی.....
۷۸.....	اداره مهمانسرا.....
۷۹.....	سایر دفاتر حوزه معاونت اماکن متبرکه و امور زائرین.....
۸۴.....	فصل چهارم: اطلاعات عمومی حوزه اماکن متبرکه.....
۸۵.....	وظایف عمومی خادمین و خدمتیاران.....
۸۶.....	انواع مراسم ویژه حوزه اماکن متبرکه.....
۹۱.....	سوالات متداول زائرین.....
۹۸.....	اصول اولیه جهت راهنمایی زائرین.....
۱۰۳.....	برخی از مشاهیر مدفون در حرم مطهر امام رضا علیه السلام.....
۱۰۶.....	فصل پنجم: سایر واحدهای خدمت رسان در حرم مطهر رضوی.....
۱۰۷.....	دانشگاه علوم اسلامی رضوی.....
۱۰۹.....	بنیاد پژوهش‌های اسلامی آستان قدس رضوی.....
۱۱۰.....	اداره کل نذورات آستان قدس رضوی.....
۱۱۱.....	سازمان عمران و توسعه حریم حرم.....
۱۱۱.....	معاونت تبلیغات و ارتباطات اسلامی.....
۱۱۳.....	نمودار مدیریت مرکز امور خادمین.....
۱۱۴.....	فصل ششم: جداول تکمیلی.....
۱۲۵.....	نمونه سوال چهارگزینه ای حرم شناسی.....

الْحَمْدُ لِلَّهِ الَّذِي هَدَانَا لِهَذَا وَمَا كُنَّا لِنَهْتَدِيَ لَوْلَا أَنْ هَدَانَا اللَّهُ (اعراف آیه ۴۳)

ستایش مخصوص خداوندی است که ما را به این (نعمت‌ها) رهنمون شد و اگر خدا ما را هدایت نکرده بود، ما (به این مقام) راه نمی‌یافتیم.

## منشور خدمت

سپاس بی‌کران به درگاه خداوند متعال که بر ما منت نهاد و توفیق خدمتگزاری در بارگاه ملکوتی حضرت ثامن الحجج امام علی‌بن موسی‌الرضا علیه‌الآل‌التحیه‌والثنا را به‌عنوان موهبتی بس ارزشمند به ما عنایت فرمود.

به شکرانه این نعمت عظیم:

۱- همواره خود را در محضر خداوند تبارک و تعالی دانسته و اعتقاد داریم آن امام همام و رؤف، حیّ، حاضر و ناظر بر تمامی رفتار و گفتارمان هست. بنابراین ضمن تأسی به سیره آن حضرت، نهایت توان خود را در ارائه خدمات شایسته‌تر به زائرین حرمش به‌کار می‌گیریم.

۲- اجرای دقیق منویات تولیت آستان قدس رضوی آیت‌الله‌عزیز... رئیسی دامت برکاته و رعایت دقیق ضوابط و مقررات ابلاغی را به‌عنوان تکلیف شرعی بر خود فرض دانسته، تمام تلاش خود را در التزام عملی به آن‌ها به‌کار می‌بندیم.

۳- همدلی، هماهنگی، حضور به‌موقع در محل خدمت، رعایت ضوابط، مقررات، نظم و انضباط کامل و دقیق در انجام وظایف واگذار شده و استفاده صحیح از امکانات و صرفه‌جویی در هزینه‌ها را از اصول کاری خود دانسته، بدان پایبند می‌باشیم.

۴- خوش‌رویی، آراستگی ظاهری، ادب، تواضع، حسن خلق، سعه صدر، متانت، رازداری و رعایت سایر اصول اخلاقی را که از مصادیق بارز شکوه و عظمت

بارگاه منور رضوی است، سرلوحه وظایفمان در ارائه خدمت قرار داده، اهتمام مستمر و جدی بدان را افتخار می‌دانیم.

۵- زائرین عزیز را به‌عنوان بهترین بندگان خدا دانسته و خدمتگزاری خالصانه به آنان را به‌عنوان عبادتی ارزشمند و وسیله‌ی نزدیکی به خدا تلقی نموده، تمامی زحمات و تلاش‌هایمان را به پیشگاه ولی‌نعمتمان حضرت امام علی‌ابن موسی‌الرضا (ع) تقدیم نموده، جز رضایت و تأیید آن حضرت را آرزو نمی‌نماییم.

۶- اصل امر به معروف و نهی از منکر را عنوان فریضه‌ای همگانی دانسته و در جهت حفظ و تقویت ارزش‌های اسلامی، به‌ویژه لزوم رعایت حجاب و توصیه به رعایت آن، با دقت و برطبق ضوابط ابلاغی، تلاش وافر نموده، از هرگونه رفتاری که به دور از اخلاق کریمه‌ی اسلامی و شئون بارگاه منور رضوی باشد، خودداری می‌نماییم.

۷- نشاط، شور و شمع معنوی را در تمامی لحظات خدمتگزاری حفظ نموده، تمام توان خود را در ایجاد نظم، آرامش، امنیت و رفاه زائرین گرامی برای بهره‌گیری هر چه بیشتر این عزیزان از فیوضات معنوی حضور در بارگاه ملکوتی رضوی به‌کار می‌گیریم.

۸- در تعمیق معرفت ولایی و ارتقای مهارت و دانش لازم برای خدمتگزاری مطلوب و هر چه شایسته‌تر تلاش می‌نماییم.



## بیانیه سند چشم‌انداز بیست‌ساله آستان قدس رضوی

با اتکال به قدرت لایزال الهی و در راستای اهداف نظام مقدس جمهوری اسلامی ایران در چشم‌انداز بیست‌ساله:

آستان قدس رضوی ملجأ معنوی و عالی‌ترین پایگاه فرهنگی جهان تشیع در اشاعهٔ معارف اسلامی و سیرهٔ اهل بیت عصمت و طهارت علیهم السلام به‌ویژه امام‌علی‌ابن‌موسی‌الرضا علیه افضل‌التحیه‌والثنا، دارای تعامل مطلوب با جهان اسلام، ارائه‌دهنده بهترین خدمات به زائران در باشکوه‌ترین مجموعهٔ زیارتی، برخوردار از سرمایه‌های انسانی ممتاز و شایسته، فناوری‌های روز و متکی بر منابع اقتصادی پایدار، با رعایت غبطهٔ وقف و نیات واقفان خواهد بود.

### جایگاه حوزه معاونت اماکن متبرکه و امور زائرین

#### در سند چشم‌انداز بیست‌ساله آستان قدس رضوی

آنچه باید در حوزه معاونت اماکن متبرکه و امور زائرین آستان قدس محقق گردد، به شرح ذیل است:

- ❖ فراهم نمودن مجهزترین و باشکوه‌ترین مجموعه زیارتی در جهان تشیع، برخوردار از فضاهای عبادی، زیارتی و خدماتی مطلوب.
- ❖ بهره‌مندی زائرین از امکانات ایمنی، رفاهی، بهداشتی و خدماتی مطابق با معیارهای قابل قبول و متناسب با نیازهای زائران.
- ❖ ایجاد فضایی آرامش‌بخش و سرشار از معنویت و روحانیت.
- ❖ اهمیت دادن، حساسیت و پای‌بندی نسبت به رعایت آداب و سنن اسلامی در مراسم و آیین‌های رسمی و مذهبی حرم مطهر.

- ❖ بهره گیری از وجود خادمی آموزشی دیده، مؤمن و متعهد، متواضع و شیفته خدمت، آراسته به زیور تقوی، اخلاق و آداب اسلامی برگرفته از منش و شیوه اهل البیت علیهم السلام که بتوانند الگوی رفتاری برای زائران آن حضرت باشند.
- ❖ رسیدن به جایگاه حائز اهمیت و مطلوب در خدمت‌رسانی به زائران با استفاده از دانش و فناوری روز.
- ❖ بهره مندی از خلاقیت در حفظ میراث فرهنگی، هنری و معماری اصیل اسلامی و ایرانی.
- ❖ دارای تعاملی مطلوب و مؤثر با اماکن زیارتی و مذهبی جهان اسلام.

### منشور هفتگانه مقام معظم رهبری:

آیت ا... سید ابراهیم رئیسی، طی حکمی که به منشور هفتگانه معروف شده است از سوی مقام معظم رهبری در ۱۷ اسفندماه ۱۳۹۴ به عنوان تولیت جدید آستان قدس رضوی انتخاب شدند. ایشان طی سخنانی فرمودند: «منشور هفتگانه مقام معظم رهبری سرلوحه برنامه‌های آستان قدس رضوی است».

متن حکم رهبر انقلاب اسلامی به این شرح است:

بسم الله الرحمن الرحيم

جناب حجت‌الاسلام آقای حاج سید ابراهیم رئیسی دامت برکاته اکنون که جناب حجت‌الاسلام والمسلمین آقای طبسی رحمه الله علیه پس از سالها تلاش مخلصانه و موفق در خدمتگزاری به بارگاه مبارک و منور حضرت علی بن موسی الرضا علیه آلاف التحیه و الثناء به سرای باقی شتافته و در جوار مضجع شریف آرمیده‌اند، جنابعالی را که خود نشأت یافته آن دیار پر برکت و

برخوردار از صلاح و امانت و کارآزموده در مدیریت‌های کلان می‌باشید، به تولیت آن آستان نورانی و مقدس منصوب می‌کنم و توجه آن جناب را به نکاتی معطوف می‌دارم:

۱- خدمتگزاری آستان قدس رضوی، افتخار معنوی بزرگ و زمینه‌ی بهره‌مندی از روحانیت آن خورشید فروزان و تقرب به ساحت ولایت آن مهر درخشان است. این فرصت کم‌نظیر را مغتنم بشمارید و همه‌ی توش و توان خود را مصروف آن سازید و سرمایه‌های معنوی را که بحمدالله از آن برخوردارید، در پرتو آن افزایش دهید.

۲- خدمت به زائران آن بارگاه مقدس بویژه ضعفاء و نیازمندان را از رئوس برنامه‌های خود قرار دهید.

۳- خدمت به مجاوران و بویژه مستمندان و مستضعفان وظیفه دیگری است که شایسته است به آن اهتمام ورزید.

۴- آستان قدس ظرفیت فرهنگی عظیمی است که می‌تواند در فضای عمومی کشور و جهان اسلام اثرگذاری کند؛ شایسته است با کمک خیرگان فرهنگی، بیشترین بهره از این ظرفیت کم‌نظیر در ترویج معارف قرآنی و مکتب اهل بیت علیهم‌السلام گرفته شود.

۵- مجموعه فضاها و بناهای آستان قدس گنجینه منحصر به فردی از هنر معماری اسلامی و ظرائف و لطائف علمی و هنری پر مضمون ملت ایران است؛ نگهداری و نهبانی از این موزه عظیم که در زمان تولیت فقید به نزدیک ده برابر گذشته ارتقاء یافته از جمله وظائف بزرگ و شایسته توجه است.

۶- حفاظت از موقوفات و بهره‌گیری بهینه از آن در مصارف خود که متولی

فقید بدان اهمتامی ویژه داشتند و بویژه بهره‌مند ساختن تهیدستان نقاطی از کشور که آن موقوفات در آن قرار دارند، بر حسب گنجایش وقفنامه‌ها نیز وظیفه بزرگ دیگری است.

۷- سامان بخشیدن به بنگاههای اقتصادی و خدماتی آستان قدس رضوی و انضباط قانونی آنها نیز باید همواره مد نظر بوده از آن غفلت نشود. بار دیگر جنابعالی را به استمداد از انوار مقدسه آن مضجع روحانی که بی شک به توفیق در انجام این وظائف کمک شایانی خواهد کرد و نیز به نکته های ۲ و ۳ توصیه می‌کنم و رحمت و مغفرت و رضوان الهی را برای متولی فقید سعید که در مدیریت و پیشرفت این دستگاه عظیم سعی وافر و خالص مبذول داشتند مسألت می‌نمایم و توفیق جنابعالی و همه خدمتگزاران آن آستان رفیع را همراه با تشکر از زحمات آنان از خداوند متعال خواستارم.

والسلام علیکم و رحمة الله

سیدعلی خامنه‌ای

۱۷ اسفند ماه ۱۳۹۴»

# فصل اوّل

## امام شناسی

## زندگی و سیره امام رضا علیه السلام

حضرت امام علی ابن موسی الرضا علیه السلام در ۱۱ ذی القعدة سال ۱۴۸ هجری قمری در مدینه منوره قدوم مبارک به عالم خاکی گذاشته و با نور وجود خود دنیا را منور گردانیدند.

نام مبارک امام رضا علیه السلام، علی و کنیه ایشان ابوالحسن است. ایشان القاب زیادی دارند که معروفترین آنها، رضا است. از جمله القاب شریف آن حضرت، عالم آل محمد علیهم السلام است. این لقب (عالم آل محمد (ص)) را امام کاظم (علیه السلام) بر زبان جاری ساختند و آن را به فرمایش پدر گرامی شان امام صادق (علیه السلام) مستند می ساختند؛ اسحاق بن موسی برادر امام رضا (علیه السلام) می گفت: پدرم به فرزندانش می فرمودند: این برادر شما علی، عالم آل محمد است، مسائل خود را از وی بپرسید، و مطالب او را نگهداری کنید، من از پدرم جعفر بن محمد شنیدم مکرر می گفت: عالم آل محمد صلی الله علیه و آله جمیعین، در صلب تو است؛ کاش من او را می دیدم، وی با امیر المؤمنین هم نام است.<sup>۱</sup> پدر بزرگوار ایشان حضرت امام موسی کاظم علیه السلام و مادر گرامی شان نجمه (تکتم، طاهره) از اهالی مغرب بودند. همسر ایشان سبیکه نام داشت که امام رضا علیه السلام ایشان را خیزران نامیدند؛ و فرزند ایشان حضرت امام جواد علیه السلام می باشند. حضرت امام رضا علیه السلام در سال ۱۸۳ هجری قمری در سن ۳۵ سالگی با شهادت پدرشان به دست هارون الرشید به امامت و رهبری شیعیان رسیدند. دوران حیات آن حضرت که مقارن با خلافت خاندان عباسی بود، سختی ها و رنج های

---

<sup>۱</sup> بحار الانوار، ج ۴۹، ص ۱۰۰

بسیاری را برای آن حضرت داشت و سرانجام نیز مامون عباسی، ایشان را در روز جمعه آخر ماه صفر سال ۲۰۳ هجری قمری در سن ۵۵ سالگی به شهادت رساند. مدت امامت آن حضرت تقریباً ۲۰ سال بود.

## ولایتعهدی

هنگامی که حضرت رضا علیه‌السلام وارد مرو شدند، مامون از ایشان استقبال شایانی کرد و در مجلسی که همه ارکان دولت حضور داشتند، گفت: همه بدانند من در میان آل علی علیه‌السلام و آل عباس هیچ کس را بهتر و صاحب حق تر به امر خلافت از علی ابن موسی الرضا علیه‌السلام ندیدم. پس به حضرت رو کرد و گفت: تصمیم گرفته‌ام خود را از خلافت خلع کنم و آن را به شما واگذار نمایم. حضرت فرمودند: خداوندا تو می‌دانی که مرا به اکراه وادار نمودند و به اجبار این امر را اختیار کردم، پس مرا مؤاخذه نکن همان‌گونه که دو پیامبر خود یوسف و دانیال علیهما السلام را هنگام قبول ولایت پادشاهان زمان خود مواخذه نکردی، خداوندا عهدی نیست جز عهد تو و ولایتی نیست مگر از جانب تو، پس به من توفیق ده تا دین تو را برپا دارم و سنت پیامبر صلی‌الله علیه و آله تو را زنده نگه دارم، همانا که تو نیکو مولا و نیکو یآوری هستی.<sup>۱</sup>

## شهادت امام رضا علیه السلام

تاریخ و نحوه شهادت آن حضرت در روز آخر ماه صفر سال ۲۰۳ هجری قمری توسط مامون و به وسیله انگور یا انار زهرآلود به ثبت رسیده است. محل غسل

---

۱ منتهی الامال، ج ۲، ص ۴۰۱

بدن مطهرایشان بر اساس منابع تاریخی در محلی بوده که هم اکنون ابتدای بست طبرسی است و مقبره شیخ طبرسی در آن مکان قرار گرفته است. طبق برخی از روایات نیز شهادت امام رضا علیه السلام در روز ۲۳ ذی القعدة همان سال روی داده است. لذا این روز، روز زیارتی امام رضا علیه السلام نام گذاری شده است.

### حدیث سلسله الذهب

سلسله الذهب به معنای زنجیره ای طلائی است و به حدیثی سلسله الذهب گفته می شود که تمام راویان آن از امامان معصوم علیهم السلام باشند.

حضرت امام رضا علیه السلام هنگام عزیمت به مرو در نیشابور فرمودند: شنیدم از پدرم و او از پدرش ... تا سلسله سند را رسانیدند به امیرالمؤمنین علیه السلام و رسول خدا صلی الله علیه و آله و سلم و جبرئیل و خدای متعال که فرمود:

«كَلِمَةُ لَا إِلَهَ إِلَّا اللَّهُ حِصْنِي فَمَنْ دَخَلَ حِصْنِي أَمِنَ مِنْ عَذَابِي.»

سپس موكب امام علیه السلام مقداری حرکت کرد و بعد امام علیه السلام ادامه داد: «بِشُرُوطِهَا وَ أَنَا مِنْ شُرُوطِهَا»<sup>۱</sup>

یعنی: لا اله الا الله حصار من است پس کسی که داخل حصار من گردید ایمن از عذاب من خواهد بود، سپس امام فرمودند: اما این شروطی دارد و من خود از جمله آن شروط هستم.

---

۱ عیون اخبار الرضا ۱۳۵/۲، معانی الأخبار ۳۷۱، نقل در «امام علی ابن موسی الرضا علیه السلام

منادی توحید و امامت» ۸۶



این حدیث بیانگر این است که از شروط اقرار به کلمه لا اله الا الله که مفهوم اصل توحید در دین می‌باشد، اقرار به امامت آن حضرت و اطاعت و پذیرش گفتار و رفتار امام می‌باشد که از جانب خداوند تعالی تعیین شده است در حقیقت امام شرط رهایی از عذاب الهی را توحید و توحید را، قبول امامت و ولایت می‌دانند.

### سیره اخلاقی امام رضا علیه السلام

ابراهیم ابن عباس می‌گوید: هرگز ندیدم و نشنیدم کسی برتر از ابوالحسن امام رضا علیه‌السلام باشد به چند دلیل:

الف) هرگز ندیدم آن حضرت با کسی به‌درستی سخن بگویند و اخلاق زشت و سخن گفتن درشت و طلبکارانه حاکمان جور را مبعوض می‌داشتند و در برابر دوست و دشمن با تبسم سخن می‌گفتند. ب) هرگز کلام کسی را قبل از پایانش قطع نمی‌کردند و در رفتار خویش و هنگام سخن گفتن دوست و دشمن، ساکت می‌ماندند تا سخن او تمام شود و با این کار به او و سخنانش ارزش می‌دادند. ج) به پرسش‌های اشخاص هر چند که مهم نبود، بها داده و پاسخ می‌گفتند. در رفع نیازهای مردم می‌کوشیدند و هیچ نیازمندی را بی‌پاسخ نمی‌گذاشتند. د) در مقابل کسانی که کنار وی در یک مجلس نشسته بودند پاهای خویش را دراز نمی‌کردند. خیلی مؤدب می‌نشستند، طوری که دیگران احساس می‌کردند که برای آنان بها و ارزش قائلند. ه) روبروی همنشین خود تکیه نمی‌زدند، با وجود این که ولیعهد بودند، حقیقت انسانی خویش را فراموش نکرده، احساس برتری بر دیگران نداشتند. هرگز در اجتماع، آب دهان خود را بیرون نمی‌انداختند. از آن جایی که این عمل نوعی بی‌ادبی و بی‌توجهی به

حقوق مردم است، امام با رفتار خویش مردم را متوجه زشتی این عمل می-کردند.

مردی به امام رضا علیه السلام عرض کرد: به خدا سوگند در روی زمین، از حیث نَسَب کسی از شما برتر نیست. امام رضا علیه السلام فرمودند: تقوا بر آنان برتری دارد و فرمانبرداری خدا، آنان را بدان پایه و مقام رسانید.<sup>۱</sup>

دیگری به آن حضرت عرض کرد: به خدا قسم تو بهترین مردم هستی.

امام رضا علیه السلام فرمودند: ای فلانی قسم مخور. بهتر از من کسی است که برای خدا فرمانبردارتر و از نافرمانی او پرهیزگارتر باشد. به خدا سوگند این آیه نسخ نشده است که ( وَجَعَلْنَاكُمْ شُعُوبًا وَقَبَائِلَ لِتَعَارَفُوا إِنَّ أَكْرَمَكُمْ عِنْدَ اللَّهِ أَتْقَىكُمْ. <sup>۲</sup>) اباصلت هروی گفته است، از آن حضرت پرسیدم: ای پسر پیامبر خدا، این چیست که مردم از شما نقل می کنند؟

امام فرمود: مگر چه می گویند؟

گفتم: می گویند، شما ادعا می کنید که مردم بردگان شمایند.

امام علیه السلام سر بر آسمان برداشتند و فرمودند: خداوند! تو آفریننده آسمان و زمین، دانای آشکار و نهان هستی! تو گواهی که من هرگز این را نگفته ام و نشنیده ام کسی از پدرانم هرگز چنین چیزی گفته باشد و تو دانایی به ستم‌هایی که این امت بر ما روا داشته‌اند که این هم یکی از آن‌هاست.

---

۱ عیون اخبار الرضا (ع)، ج ۲، ص ۲۲۶.

۲ حجرات/۱۳ یعنی: ... و شمارا، تیره‌ها و قبیله‌ها قرار دادیم تا یکدیگر را بشناسید، گرامی‌ترین شما نزد خداوند، با تقواترین شماست.

پس از آن رو به من کرد و فرمود: ای عبدالسلام! اگر مردمان چنان که می‌گویند، همه بردگان ما هستند، ما آن‌ها را از چه کسی خریده‌ایم؟  
 گفتم: ای فرزند پیامبر خدا، راست فرمودی. سپس فرمودند: ای عبدالسلام! آیا دوستی ما را که خداوند عزّ و جلّ واجب فرموده، تو هم مانند دیگران انکار می‌کنی؟ گفتم: پناه می‌برم به خدا! بلکه من ولایت شما را اقرار دارم.<sup>۱</sup>  
 از ابراهیم ابن صولی نقل شده که گفت: شنیدم علی‌ابن موسی‌الرضا علیه السلام می‌فرمودند: برای سوگند خود، بنده ای آزاد می‌کنم و من چنین سوگندی نمی‌خورم، مگر این که بنده‌ای آزاد و تمام دارایی خود را در راه خدا انفاق می‌کنم، سوگند می‌خورم به قربتی که با پیامبر صلی الله علیه و آله دارم، اگر کسی گمان کند که من بهتر از این (اشاره به یکی از غلامان سیاه خود) هستم، درست نیست، مگر این که من عمل شایسته داشته باشم تا بهتر از او باشم.<sup>۲</sup>  
 از یاسر خادم نقل شده ابوالحسن‌الرضا علیه السلام به ما فرمودند: اگر هنگامی که مشغول خوردن غذا هستید، مرا بالای سر خود ایستاده دیدید، از جای برنخیزید، مگر این که از خوردن فارغ شده باشید!<sup>۳</sup>

### چند حدیث از امام رضا علیه السلام

- ❖ امام برای انسانها مونسى همراه و پدرى مهربان و برادرى دلسوز است<sup>۴</sup>
- ❖ تدبیر قبل از عمل، تو را از پشیمانی باز می‌دارد<sup>۵</sup>

۱ عیون اخبارالرضا (ع)، ج ۲، ص ۱۸۴

۲ عیون اخبارالرضا (ع)، ج ۳، ص ۳۶۲

۳ فروع کافی / شیخ کلینی، ج ۶، ص ۲۹۸

۴ مسند الامام‌الرضا (ع)، ج ۱، ص ۶۹

۵ عیون اخبارالرضا (ع)، ج ۲، ص ۵۴

- ❖ هر که کار زشت دیگران را برملا کند، خوار می‌گردد و هر که آن را ببوشاند، خدایش می‌آمرزد.
- ❖ قرآن، سخن خداست، از مرز آن مگذرید و هدایت و سعادت را در غیر آن مجوید که گمراه خواهید شد.
- ❖ دانش چون گنجینه‌ای در بسته و کلید آن پرسش است.<sup>۳</sup>
- ❖ هر کس به رزق و روزی کم از خدا راضی باشد، خداوند از عمل کم او راضی باشد.<sup>۴</sup>
- ❖ هیچ بنده به حقیقت کمال ایمان نرسد تا سه خصلتش باشد: بینایی در دین و اندازه‌داری در معیشت و صبر بر بلاها.<sup>۵</sup>
- ❖ به راستی کسی که در پی افزایش رزق و روزی است تا با آن خانواده خود را اداره کند، پاداشش از مجاهد در راه خدا بیشتر است.<sup>۶</sup>
- ❖ دوست هر کس عقل او و دشمنش جهل اوست<sup>۷</sup>
- ❖ آن که خودرأی باشد، خود را به هلاکت افکنده است.<sup>۸</sup>
- ❖ هر کس اندوه و مشکلی را از مؤمنی برطرف نماید، خداوند در روز قیامت اندوه را از قلبش برطرف سازد.
- ❖ روزی کم را اندک نشمارید که از روزی فراوان محروم می‌شوید.<sup>۱۰</sup>
- ❖ هر کس خودش را از ما بداند و خدا را اطاعت نکند، از ما نیست.<sup>۱۱</sup>
- ❖ همانا یاد مرگ برترین عبادت است.<sup>۱۲</sup>
- ❖ هر که از کاری راضی باشد، مثل کسی است که آن را انجام داده است.<sup>۱۳</sup>

- ۱ میزان الحکمه، ج ۲، ص ۹۸۸
- ۲ روضه‌الواعظین، ج ۱، ص ۳۸
- ۳ عیون اخبارالرضا (ع)، ج ۲، ص ۲۸
- ۴ بحارالانوار، ج ۷۸، ص ۳۵۶
- ۵ تحف العقول، ص ۴۷۱
- ۶ بحارالانوار، ج ۷۸، ص ۳۳
- ۷ تحف العقول، ص ۴۶۷
- ۸ عیون اخبارالرضا (ع)، ج ۲، ص ۵۴
- ۹ اصول کافی، ج ۳، ص ۲۶۸
- ۱۰ بحارالانوار، ج ۷۵، ص ۳۴۷
- ۱۱ سفینه‌البحار، ج ۲، ص ۹۸
- ۱۲ بحارالانوار، ج ۷۵، ص ۳۴۷
- ۱۳ عیون اخبارالرضا (ع)، ج ۱، ص ۲۷۳

# فصل دوم

## حرم شناسی

## روضه منوره

روضه در زبان عربی به معنی باغ و گلستان و گلزار است و در اصطلاح مضع شریف که در برگیرنده پیکر مقدّس حضرت رضا علیه السلام را نیز روضه منوره می خوانند. این مکان مقدّس شامل فضایی مربع شکل است که فضای مفید این مکان مقدّس تقریباً ۱۷۱ متر مربع است. مساحت ضریح مطهر ۱۷/۸۲ متر مربع می باشد<sup>۱</sup>، سطح روضه منوره با بهترین سنگ مرمر پوشیده شده و قطر دیوارهای اطراف آن، که سنگینی گنبد بر آن نهاده شده، تقریباً ۲/۹ تا ۳ متر است. روضه منوره از طریق چهار صفّه بزرگ در چهار جانب به داخل و خارج حرم مطهر مرتبط می شود.

## سنگ مرقد مطهر

اولین یا قدیمی ترین سنگ مرقد مطهر سنگی است، مرمیرین به ابعاد سی در چهل سانتی متر و ضخامت ۶ سانتی متر که مربوط به سال ۵۱۶ هجری قمری است و دارای کتیبه ای محرابی شکل به خط کوفی شکسته است که هم اکنون در موزه مرکزی آستان قدس رضوی در معرض دید عموم است. دومین سنگ که هم اکنون بر روی مزار آن حضرت در سرداب مطهر قرار دارد، از جنس مرمر آهکی سفیدرنگ به ابعاد شصت در چهل سانتی متر است که ظاهراً مربوط به سال ۱۳۱۱ می باشد.<sup>۲</sup>

---

۱ راهنمای جامع اماکن متبرکه حرم مطهر امام رضا (ع) (ویژه نامه) اداره کل روابط عمومی آستان قدس رضوی

۲ شمس الشموس، احتشام التولیه ص ۳/۳۵

و سومین سنگ مزار حضرت، سنگ مرمر بسیار ممتاز از معدن توران پشت یزد است. این سنگ، به رنگ سبز چمنی با ابعاد  $۱.۱۰ \times ۲.۲۰$  و ارتفاع ۱۰۰ سانتیمتر و وزن ۳۶۰۰ کیلوگرم است که هم‌زمان با تعویض و نصب ضریح پنجم در سال ۱۳۷۹ هجری شمسی، درون ضریح، بر مرقد مطهر امام هشتم علیه‌السلام نصب گردید.<sup>۱</sup>

### سرداب مطهر

سرداب کلمه‌ای فارسی مرکب از «سرد» و «آب» است و به خانه‌ای گویند که در زیر زمین ساخته شده و مکانی سرد است. سرداب در تابستان‌ها جهت سکونت مورد استفاده قرار می‌گیرد و در اصطلاح به جایی گویند که برای دفن اموات و یا نگهداری تابوت نیز احداث می‌شود.

سرداب مطهر در قسمت زیر سطحی روضه مبارکه قرار دارد. مساحت سرداب مطهر تقریباً به اندازه ضریح مطهر می‌باشد. ارتفاع سرداب مطهر حدود سه متر است که در وسط آن ضریح نگین نشان نادری (ضریح دوم) بر روی مرقد مطهر امام علیه‌السلام قرار دارد و از سطح تا سقف سرداب را بطور پیوسته دربر گرفته است. فاصله طولی پنجره نقره رواق مبارکه حضرت معصومه (س) تا سرداب مطهر ۱۹/۵ متر است.

---

۱ قبله‌گاه عاشقان، بزرگ عالم‌زاده، چاپ سوم، ۱۳۹۰.

## ضریح‌های مطهر

به صندوق چوبی یا فلزی مشبکی که بر روی قبور ائمه اطهار علیهم السلام گذاشته می‌شود، ضریح می‌گویند. تعداد ضریح‌های ساخته شده حرم مطهر رضوی از ابتدا تاکنون ۵ ضریح است که عبارتند از:

### ضریح اوّل (ضریح چوبی صفوی)

این ضریح، از جنس چوب با تسمه‌های فلزی و پوششی از صفحات طلا و نقره است که در زمان شاه طهماسب صفوی در سال ۹۵۷ هجری قمری بر روی صندوق مرقد نصب شده بود.

### ضریح دوم (ضریح نگین‌نشان نادری)

این ضریح فولادی مرصع، معروف به نگین‌نشان در سال ۱۱۶۰ هـ ق به- دستور شاهرخ‌میرزا، فرزند رضا قلی‌میرزا، نوه نادرشاه افشار ساخته شده و بر بالای مرقد شریف نصب گردیده بود که بعدها به سرداب منتقل و بر روی مرقد مطهر نصب گردید.

### ضریح سوم (ضریح فولادی قاجاری)

این ضریح فولادی ساده با ابعاد ۳×۴ متر و ارتفاع حدود ۲ متر، در سال ۱۲۳۸ هـ ق روی ضریح نگین‌نشان نصب گردید.



### ضریح چهارم (ضریح شیر و شکر)

چهارمین ضریح به نام ضریح طلا و نقره، معروف به «شیر و شکر» است که در سال ۱۳۳۸ هـ. ش، با ابعاد  $۴/۰۵ \times ۳/۰۶$  و ارتفاع  $۳/۳۰$  متر به جای ضریح سوم روی ضریح نگین نشان نصب گردید. بانی ساخت و طراح این ضریح مرحوم استاد سید ابوالحسن حافظیان بود که با هنرمندی استاد حاج محمد تقی ذوفن اصفهانی ساخته شد.

### ضریح پنجم (سیمین و زرین)

در سال ۱۳۷۲ هـ. ش به دستور تولیت فقید آستان قدس رضوی، آیت الله واعظ طبسی، مطالعات و بررسی های مقدماتی ساخت ضریح جدید با طراحی استاد فرشچیان آغاز شد. حاصل ذوق و مهارت این استاد برجسته و دیگر هنرمندان خلق اثری هنری و نفیس شد که دارای ویژگی های ذیل است.

دور خارجی این ضریح با آیات سوره مبارکه «یس» و «دهر» به خط ثلث با طلا و نقره تزیین گردیده، در چهار سوی این ضریح چهارده دهانه به نشانه چهارده معصوم علیهم السلام طراحی گردید. گل های پنج و هشت پر، نمادی از خمسه طیبه و هشتمین حجت خداست که بر طرفین ضریح قرار گرفته اند. طرح گل های آفتابگردان ضریح نیز نمادی از لقب شمس الشموس است. سقف و دیواره های درونی ضریح مطهر را استاد فرشچیان طراحی نموده، استاد کشتی آرای شیرازی و همکاران شان با اسماء الله و هنر خاتم کاری بسیار بدیع و زیبا تزیین نمودند.

ساخت این ضریح مقدس پس از هفت سال، با کیفیتی بسیار عالی و در نهایت استحکام به وزن ۱۲ تن و ابعاد  $۳/۷۲ \times ۴/۷۸$  و ارتفاع  $۳/۹۶$  متر به پایان رسید.

در تاریخ ۱۳۷۹/۱۲/۱۶ در روز عید سعید قربان با حضور مقام معظم رهبری حضرت آیت‌الله خامنه‌ای با رونمایی از این ضریح، روضه منوره نیز بازگشایی گردید.<sup>۱</sup>

### گنبد مطهر

در اوایل قرن ششم بود که وزیر سلطان سنجر سلجوقی، ضمن تعمیر روضه منوره، گنبدی بر فراز قبه اولیه احداث کرد. این همان گنبدی است که بالغ بر ۹۰۰ سال از بنای آن می‌گذرد.

گنبد مطهر دارای دو پوشش است که در بالای ضریح مطهر قرار دارند: پوشش اول گنبد مطهر، سقف حرم است که مقعر و مقرنس می‌باشد و ۱۸ متر از کف روضه منوره فاصله دارد و قبه نام گرفته است. پوشش دوم نیز که بالاتر از پوشش اول قرار دارد گنبد طلا نام دارد و لایه بیرونی را تشکیل می‌دهد. ارتفاع کف تا انتهای بلندترین نقطه اوج محدب (رأس گنبد) ۳۲ متر است. دور خارجی گنبد نیز ۴۲/۱۰ متر می‌باشد.

### کتیبه‌های دور گنبد

در اطراف گنبد دو کتیبه معروف به زبان عربی وجود دارد. اولی در کمر بند دور گنبد و در ارتفاع ۶/۷۴ متری در دو سطر به عرض ۱/۹ متر با حروف طلایی بر روی زمینه لاجوردی به خط ثلث علیرضا عباسی است. در این کتیبه پیاده آمدن شاه عباس صفوی از اصفهان به مشهد و توفیق وی در تزیین گنبد منور

---

۱ قبله‌گاه عاشقان، بزرگ عالم‌زاده، چاپ سوم، ۱۳۹۰.

و طلاکاری مجدد در سالهای ۱۰۱۰ هـ ق تا ۱۰۱۶ هـ ق به شرح ترجمه زیر درج گردیده است:

«به‌نام خداوند بخشنده و مهربان از توفیقات بزرگ خدای سبحان این بود که موفق داشت پادشاه بزرگ و آقای پادشاهان عرب و عجم، دارای نسب پاک نبوی و حَسَب تابناک و روشن علوی، خاک قدم های خادمین زائرین این روضه تابان ملکوتی و ترویج دهنده آثار اجداد معصومین، سلطان، زاده سلطان صاحب ظفر، شاه عباس حسینی موسوی صفوی بهادرخان که سعادت و نیک‌بختی نصیب او شده و با پای پیاده از پایتخت اصفهان به زیارت شریف‌ترین حرم تشرف یافته و نیز برای تزیین و آراستن این گنبد مطهر از دارایی خالص خود شرف اندوزی نمود، در سال هزار و ده شروع و در سال هزار و شانزده به‌تمام رسانید»

کتیبه دیگری در قسمت زیرین کتیبه کمربندی با ۴ ترنج به‌خط محمدرضا امامی دیده می‌شود. این کتیبه در سال ۱۰۸۶ هـ ق در زمان شاه سلیمان صفوی نوشته شده است. در این ترنج‌ها به تعمیر، تزیین و طلاکاری مجدد گنبد پس از واقعه زلزله سال ۱۰۸۴ هـ ق اشاره شده است. ترجمه متن دنباله دار کتیبه چهار ترنج بدین شرح است:

ترنج اول (روبروی ایوان عباسی): «خداوند سبحان آسمان دنیا را با ستارگان زینت بخشید و گنبد گیتی را با انوار فروزان آن آرایش داد. از منت های خداوند این بود که، ترنج دوم: سلطان اعظم و خاقان اکرم از نظر حسب و نسب از اشرف پادشاهان روی زمین و از جهت اخلاق و ادب از گرمی ترین آنها می باشد. او مروج مذهب اجداد طاهرین و زنده کننده آثار پدران معصوم خود می

باشد، ترنج سوم: شاه سلیمان صفوی موسوی این گنبد ملکوتی را که در اثر زلزله آسیب دیده بود مرمت کرد و خرابی های آن را تجدید بنا نمود، ترنج چهارم: و اکنون گنبد مطهر مانند آفتاب تابان نورافشانی می کند و این عمل در سال یک هزار و هشتاد انجام یافت. به خط محمدرضا امامی اصفهانی «همچنین در قسمت وسط کتیبه کمربندی به سمت شمال گنبد، مقابل ایوان عباسی در صحن مقدس انقلاب اسلامی بر لوحی کوچک با زمینه سبز، تاریخ تجدید طلاکاری گنبد پس از پیروزی انقلاب اسلامی به زبان فارسی نوشته شده است. متن کتیبه بدین شرح است:

«در آغاز پانزدهمین قرن بعثت نبوی و در آستانه سالروز پیروزی انقلاب عظیم اسلامی ایران به رهبری قائد اعظم امام خمینی تجدید طلاکاری و تعمیرات گنبد مطهر انجام پذیرفت. صفرالمظفر ۱۴۰۰ قمری»  
مهم ترین اتفاقی که برای گنبد مطهر روی داده واقعه به توب بستن گنبد مطهر در سال ۱۳۳۰ هـ ق (۱۲۹۱ هـ ش) به وسیله روس ها می باشد.

## مناره ها (گلدسته ها)

### تعریف مناره

مناره یا منار در لغت؛ یعنی جای نور و روشنایی و در اصطلاح، بنایی است بلند که از قدیم بر فراز ایوان اصلی مساجد، زیارتگاه ها و مدارس دینی می ساختند و از آن برای پرتوافکنی و اذان گویی استفاده می کردند.  
گلدسته ها در کنار گنبد ها نماد دست های انسان های نیازمند به درگاه الهی است.

اکنون با احتساب دو مناره رفیع مسجد گوهرشاد، دوازده مناره در بناهای حوزه حرم حضرت امام رضا علیه‌السلام وجود دارند که عبارتند از:

۱- گلدسته طلای بالاسر در کنار گنبد مطهر به بلندی حدود ۴۰ متر و دور خارجی ۱۳ متر.

۲- گلدسته طلا در کنار ایوان عباسی صحن مقدس انقلاب اسلامی با نام گلدسته نادری.

۳- دو گلدسته طلا در صحن مقدس جمهوری اسلامی.

۴- شش گلدسته در صحن مقدس جامع رضوی.

۵- دو گلدسته کاشی در مسجد جامع گوهرشاد.

**آیا می دانید که:**

بزرگترین مناره (گلدسته) در حرم مطهر در کدام صحن واقع شده

است؟

بزرگترین مناره، دو گلدسته واقع در ایوان ولیعصر صحن مقدس

جامع رضوی است که حدود ۷۰ متر از کف پارکینگ شماره یک

ارتفاع دارد.

## رواق‌های مبارکه

### تعریف رواق

به فضاهای عبادی سرپوشیده در حرم مطهر رواق گفته می‌شود. با احتساب دارالنور تعداد ۳۳ رواق در حرم مطهر وجود دارد که عبارتند از:

### رواق مبارکه گنبد حاتم‌خانی (رواق شماره ۱)

این رواق به فضای مفید ۱۵۴ متر مربع در شرق روضه منوره و پایین پای مبارک واقع شده و در عهد صفویه در سال ۱۰۱۰ هـ ق به وسیله حاتم بیک اردوبادی احداث و در سال ۱۲۹۶ هـ ق نیز مرمت گردیده است.

### رواق مبارکه دارالسَّعاده (رواق شماره ۲)

این رواق با فضای مفید ۱۵۸ متر مربع در سمت شرقی روضه منوره پس از رواق مبارک گنبد حاتم‌خانی و در امتداد آن قرار دارد. این رواق از سمت شمال با رواق دارالضیافه، از جنوب با دارالسرور، از شرق با ایوان طلای صحن مقدس آزادی و از غرب با رواق گنبد حاتم‌خانی و در نهایت با روضه منوره مجاور است.

### رواق مبارکه دارالضیافه (رواق شماره ۳)

این رواق مبارکه با فضای مفید ۱۶۴ متر مربع در سال ۱۳۰۱ هجری قمری توسط مرحوم میرزا شفیع قزوینی به هزینه تاجری قزوینی احداث گردید. این رواق مبارکه از شرق به صحن مقدّس آزادی و از شمال به صحن مقدّس انقلاب اسلامی و از جنوب به رواق مبارکه دارالسّاعده و از غرب به رواق مبارکه گنبد اللهوردی خان محدود می‌شود.

### رواق مبارکه گنبد اللهوردی خان (رواق شماره ۴)

این رواق مبارکه با فضای مفید ۱۷۳ متر مربع در سال ۱۰۲۱ هجری قمری ساخته شده و از سمت شرق در مجاورت گنبد مطهر، دارای گنبدی با پوشش مسی است که معروف به گنبد اللهوردی خان است. این رواق مبارکه در شمال شرقی روضه منور و در سمت شرقی رواق مبارکه توحیدخانه واقع شده و به شکل یک کثیرالاضلاع است و در مجموعه عظیم رواق‌های حرم مطهر، هم از حیث قدمت و هم از لحاظ طرح، ترکیب و معماری از ویژگی ممتازی برخوردار بوده و از جالب‌ترین و باشکوه‌ترین رواق‌های اماکن متبرکه است.

### رواق مبارکه توحیدخانه (رواق شماره ۵)

این رواق مبارکه با فضای مفید ۱۰۶ متر مربع در سال ۱۰۷۲ هجری قمری ساخته شده و از سمت شمال به صحن مقدّس انقلاب اسلامی و از جنوب به رواق‌های مبارکه دارالفیض و دارالشکر و از سمت شرقی از طریق یک گذرگاه به رواق مبارکه گنبد اللهوردی خان و از سمت غربی به ایوان طلای صحن

مقدس انقلاب اسلامی متصل است و پنجره فولاد واقع در صحن مقدس انقلاب اسلامی قسمتی از ضلع شمالی این رواق مبارکه را تشکیل می دهد.

### رواق مبارکه دارالفیض (رواق شماره ۶)

این رواق مبارکه در پشت سر مبارک واقع شده و متصل به روضه منوره است. این رواق مبارکه قبلاً به مسجد ریاض معروف بوده و مسجد زنانه هم نامیده می شده است.

### رواق مبارکه دارالشکر (رواق شماره ۷)

این رواق مبارکه از بناهایی است که تقریباً به روضه منوره متصل است. دارالشکر در سمت شمال غربی حرم مطهر و شمال مسجد بالاسر واقع شده و از طریق گذرگاه کوچکی جزء رواق مبارکه دارالفیض است. فضای مفید مجموع رواق مبارکه دارالفیض و دارالشکر ۴۳۳ مترمربع است.

### رواق مبارکه دارالشرف (رواق شماره ۸)

این رواق مبارکه با فضای مفید ۱۳۱ متر مربع در سمت شمال غربی روضه منوره واقع شده و یکی از مکان های قدیمی حرم مطهر رضوی است. این بنا که در شمال رواق مبارکه دارالستیاده و شرق رواق مبارکه دارالولایه قرار دارد، در گذشته به صورت رواق نبوده، اما پس از تغییراتی که در این محل انجام گرفت، در سال ۱۳۴۳ هـ ش به صورت رواقی مستقل درآمد و دارالشرف نامیده شد.



### رواق مبارکه دارالاحلاص (رواق شماره ۹)

این رواق مبارکه با فضای مفید ۱۲۳ متر مربع در سمت غربی روضه منوره، مقابل مسجد بالاسر و بین سه رواق مبارکه دارالسیاده، دارالشرف و دارالولایه قرار دارد.

با توجه به توسعه مسجد بالاسر مبارک در حال حاضر این رواق مبارکه جزء مسجد بالاسر است.

### رواق مبارکه دارالسیاده (رواق شماره ۱۰)

این رواق با فضای مفید ۳۱۱ متر مربع از قدیمی‌ترین رواق‌های حرم مطهر است که در سمت جنوب غربی روضه منوره از شمال به جنوب امتداد دارد و از شرق به رواق مبارکه دارالحفاظ، از غرب به رواق مبارکه دارالولایه، از شمال به رواق مبارکه دارالشرف و از جنوب به ایوان دارالسیاده مسجد گوهر شاد متصل است. نام‌گذاری این رواق مبارکه به «دارالسیاده» از آن جهت است که از قدیم محل اجتماع سادات و منسوبان به خاندان حضرت علی علیه‌السلام بوده که در آن جا درباره امور مربوط به آن خاندان با یکدیگر مشورت می‌کردند.

### رواق مبارکه دارالحفاظ (رواق شماره ۱۱)

این رواق مبارکه در سمت جنوب، بین روضه منوره و مسجد گوهرشاد واقع است. این بنا به‌دستور بانو گوهرشادخاتون در اوایل قرن نهم هجری در سال ۸۴۱ هـ ق همزمان با مسجد گوهرشاد بنا گردید. فضای مفید این رواق مبارکه ۱۸۳ متر مربع است که محل تجمّع حافظان قرآن بوده است.

### رواق مبارکه دارالسلام (رواق شماره ۱۲)

رواق مبارکه دارالسلام، یکی از رواق های جنوب شرقی روضه منوره است که در شرق رواق مبارکه دارالحفاظ و به موازات آن، به جای دو بنای عهد تیموری ساخته شده و از جمله بناهایی است که اساس بنای آن، در زمان گوهرشادخاتون و به دستور وی پی ریزی شد، مساحت مفید این رواق ۲۰۲ متر مربع است.

### رواق مبارکه دارالعزه (رواق شماره ۱۳)

این رواق مبارکه در سمت جنوب شرقی روضه منوره، بین رواق های مبارکه دارالسلام و دارالذکر واقع شده است. این رواق در سطحی به ارتفاع ۹۵ سانتی-متر از کف رواق مبارکه دارالسلام قرار دارد و از سمت شمال به رواق مبارکه دارالسرور، از جنوب به شبستان گرم (شماره ۷) مسجد گوهرشاد، از مشرق به رواق مبارکه دارالذکر و از سمت مغرب به رواق مبارکه دارالسلام محدود است. فضای مفید این رواق مبارکه ۷۲ متر مربع است.

### رواق مبارکه دارالسرور (رواق شماره ۱۴)

رواق مبارکه دارالسرور با فضای مفید ۱۲۱ متر مربع در سمت جنوب شرقی روضه منوره بین رواق مبارکه دارالسعاده و دارالذکر واقع شده و یکی از راههای تشریف برادران به روضه منوره می باشد. این رواق مبارکه از سمت شمال به دارالسعاده، از جنوب به دو رواق مبارکه دارالذکر و دارالعزه، از شرق به صحن مقدس آزادی و از غرب به رواق مبارکه دارالسلام مرتبط است.

### رواق مبارکه دارالذکر (رواق شماره ۱۵)

رواق مبارکه دارالذکر نسبت به رواق های قبلی جدیدتر است و با فضای مفید ۲۰۷ متر مربع در جنوب شرقی روضه منوره و در ضلع جنوب غربی صحن مقدس آزادی قرار دارد. این بنا از شمال به رواق مبارکه دارالسرور، از جنوب به رواق مبارکه دارالزهد، از مغرب به رواق مبارکه دارالعزه و از مشرق به صحن مقدس آزادی محدود است.

### رواق مبارکه دارالزهد (رواق شماره ۱۶)

رواق مبارکه دارالزهد که یکی از باشکوه ترین و زیباترین رواق های جنوب شرقی روضه منوره است با فضای مفید ۲۸۳ متر مربع از سمت جنوب به رواق مبارکه امام خمینی (ره)، از شمال به رواق مبارکه دارالذکر، از مشرق به رواق مبارکه شیخ بهایی و از سمت غرب به راهروی تالار ولایت اماکن متبرکه محدود است و از طریق سه درگاه به مقبره شیخ بهایی راه دارد.

### رواق مبارکه شیخ بهایی (رواق شماره ۱۷)

این بنا یکی دیگر از رواق های جنوب شرقی روضه منوره است و با فضای مفید ۱۶۰ متر مربع از سمت شمال به صحن مقدس آزادی، از جنوب به رواق مبارکه امام خمینی (ره)، از مشرق به رواق مبارکه دارالعباده و از سمت مغرب به رواق مبارکه دارالزهد محدود است. این رواق مبارکه مدفن عالم بزرگوار، شیخ بهاءالدین عاملی معروف به شیخ بهایی است.

### رواق مبارکه دارالعباده (رواق شماره ۱۸)

رواق مبارکه دارالعباده در سال ۱۳۵۳ هجری شمسی بنا یافته و با فضای مفید ۱۵۸ متر مربع آخرین رواق جنوب شرقی روضه منوره است. این رواق مبارکه از سمت شمال به صحن مقدس آزادی، از مشرق و جنوب به رواق مبارکه امام خمینی (ره) و از سمت غرب به رواق مبارکه شیخ بهایی متصل است.

### رواق مبارکه دارالولایه (رواق شماره ۱۹)

دارالولایه یکی از رواق‌های بزرگ حوزه حرم مطهر است. این بنا در غرب روضه منوره، حد فاصل بین صحن مقدس انقلاب اسلامی و صحن مقدس جمهوری اسلامی با فضای مفید ۱۷۴۲ متر مربع قرار دارد و همزمان با احداث صحن جمهوری اسلامی مورد بهره‌برداری قرار گرفته است.

### رواق مبارکه دارالهدایه (رواق شماره ۲۰)

این رواق مبارکه با فضای مفید ۱۰۰۲ متر مربع، از رواق‌های جنوب غربی روضه منوره است که بین مدرسه دو درب و صحن مقدس جمهوری اسلامی قرار دارد. این رواق مبارکه از جمله رواق‌های وسیع حوزه حرم مطهر است که از سمت شمال به رواق مبارکه دارالولایه، از جنوب به رواق مبارکه دارالرحمه، از مشرق به مدرسه دو درب و از مغرب به صحن مقدس جمهوری اسلامی محدود است.

### رواق مبارکه دارالرحمه (رواق شماره ۲۱)

رواق مبارکه دارالرحمه با فضای مفید ۴۲۹ متر مربع، در جنوب غربی روضه منوره، بین بست شیخ بهایی و صحن مقدس جمهوری اسلامی، در امتداد رواق مبارکه دارالهدایه قرار دارد. این رواق در حال حاضر محل ارائه خدمات فرهنگی به زائران خارجی است.

### رواق مبارکه حضرت معصومه (س) (رواق شماره ۲۲)

این رواق زیرسطحی با فضای مفید ۱۷۴۲ متر مربع با وسعت زیاد، بنای زیرین رواق دارالولایه است که در غرب سرداب مطهر و بالا سر مبارک امام رضا (ع) قرار دارد. نام قبلی این رواق، دارالاجابه بود. این رواق به تناسب ایام در نوروز، ایام شهادت و ولادت معصومین و تعطیلات رسمی و شب جمعه به صورت ۲۴ ساعته در اختیار خواهران قرار می‌گیرد.

### رواق مبارکه دارالحکمه (رواق شماره ۲۳)

با فضای مفید ۴۷۷ متر مربع، در ضلع شمال غربی صحن مقدس آزادی و بین صحن مقدس آزادی و صحن مقدس انقلاب اسلامی واقع شده است.

### رواق مبارکه دارالحجّه (رواق شماره ۲۴)

در راستای توسعه فضاهای سرپوشیده زیارتی و عبادی حرم مطهر، رواق مبارکه دارالحجّه با فضای مفید ۶۷۹۹ متر مربع در طبقه زیرین صحن مقدس انقلاب اسلامی (قدیمی ترین صحن موجود در سطح اماکن متبرکه) احداث گردیده است.

مسیر ورودی به رواق مبارکه دارالحجّه از طریق بست شیخ طوسی و شیخ حر عاملی به وسیله پله برقی و پلکان معمولی امکان پذیر می باشد. نحوه تشریف افراد ناتوان که از صندلی چرخدار استفاده می کنند به رواق مبارکه دارالحجّه با آسانسور از طریق ضلع شمال شرقی صحن مقدس انقلاب اسلامی مقدور می باشد. در ضمن از ضلع جنوبی رواق مبارکه دارالحجّه فقط خواهران محترمه می توانند به روضه منوره مشرف شوند.

### رواق مبارکه امام خمینی (ره) (رواق شماره ۲۵)

رواق مبارکه امام خمینی (ره) از شمال به صحن مقدس آزادی و رواق های مبارکه دارالعباده، شیخ بهایی و دارالزهد، از شرق به موزه مرکزی آستان قدس رضوی، از غرب به مسجد گوهرشاد و از جنوب به صحن مقدس جامع رضوی محدود می شود. این رواق با فضای مفید ۶۲۴۰ متر مربع احداث گردیده است. این رواق همان صحن سابق امام خمینی (ره) است که سرپوشیده شده است.

### رواق مبارکه دارالکرامه (رواق شماره ۲۶)

این رواق مبارکه در ضلع شمال شرقی صحن مقدس انقلاب اسلامی واقع شده و با ۵۰۰ متر مربع فضای مفید متر مربع، احداث و در آذرماه سال ۱۳۸۵ مورد بهره‌برداری قرار گرفت.

### رواق مبارکه شیخ طوسی (رواق شماره ۲۷)

این رواق مبارکه با فضای مفید ۳۳۷۶ متر مربع در طبقه زیرین بست شیخ طوسی و غرب رواق مبارکه دارالحججه بنا شده است. در حال حاضر زوج‌های جوانی که مایلند به‌عنوان تیمن و تبرک، پیوند ازدواج دائم آن‌ها در حرم مطهر رضوی بسته شود، برای انجام مراسم عقد دائم به این مکان مقدس مراجعه می‌نمایند.

### رواق مبارکه شیخ حر عاملی (رواق شماره ۲۸)

این رواق مبارکه با فضای مفید ۲۹۷۵ متر مربع در سال ۱۳۸۸ به‌منظور افزایش فضای عبادی در طبقه زیرین بست حر عاملی افتتاح گردیده است.

### رواق مبارکه کوثر رواق (شماره ۲۹)

این رواق مبارکه با فضای مفید ۷۴۰ متر مربع در شمال شرقی صحن مقدس جامع رضوی و جنوب صحن مقدس کوثر واقع شده است.

### رواق مبارکه غدیر (رواق شماره ۳۰)

این رواق مبارکه در شمال غربی صحن مقدس غدیر واقع شده است. از جمله مراسم خاص این صحن مبارکه توزیع گل های متبرک بالای ضریح مطهر است که هر روز صبح در مراسمی معنوی و فرهنگی به صورت بسته بندی بهداشتی بین زائرین عزیز توزیع می گردد.

### رواق مبارکه دارالنور (رواق شماره ۳۱)

این رواق مبارکه با فضای مفید ۴۸۲ متر مربع، بین مدرسه پریزاد و مدرسه دو درب واقع شده است و از سمت جنوب به بست شیخ بهایی و کفشداری شماره ۱۳ و از سمت شمال به رواق مبارکه دارالولایه منتهی می شود.

### رواق مبارکه دارالمرحمه (رواق شماره ۳۲)

در راستای توسعه فضاهای عبادی زیرسطحی حرم مطهر رواق مبارکه دارالمرحمه در طبقه زیرین رواق مبارکه امام خمینی (ره) احداث و در روز ولادت پیامبر اعظم صلی الله علیه و آله و سلم در تاریخ ۲۹ دی ۱۳۹۲ افتتاح شد. فضای این رواق مبارکه ۷۹۰۰ متر مربع بوده که از این میزان، ۵۳۰۰ متر مربع فضای مفیدعبادی است و گنجایش حدود ۱۰ هزار نمازگزار را دارد.

### رواق مبارکه حضرت زهرا (س) (رواق شماره ۳۳)

رواق حضرت زهرا (س) در فضای زیرین صحن آزادی احداث شده است، ورودی آن در بست نواب صفوی بین صحن هدایت و کوثر قرار دارد و ساخت آن از سال ۸۷ آغاز شد. این رواق ۷ هزار و ۲۰۰ مترمربع مساحت دارد و با



رواق شیخ حر عاملی در ارتباط است، همچنین درون رواق، وضوخانه تعبیه شده است و تمام خدام آن اعم از کفشداران و خادمان بخش نظافت را بانوان تشکیل می‌دهند. این رواق در ۲۹ اسفند ۱۳۹۵ همزمان با میلاد پربرکت حضرت فاطمه زهرا (س) افتتاح گردید.

### آیا می‌دانید که:

رواق های زیر سطحی حرم مطهر چند رواق است و چه نام دارد؟

شش رواق مهم زیر سطحی به شرح زیر در حرم مطهر وجود دارد:  
رواق مبارکه حضرت معصومه (س) که در طبقه زیرین رواق مبارکه دارالولایه واقع شده است.

رواق مبارکه دارالحجه که در طبقه زیرین صحن مقدس انقلاب اسلامی واقع شده است.

رواق مبارکه شیخ طوسی که در طبقه زیرین بست شیخ طوسی قرار دارد.  
رواق مبارکه شیخ حر عاملی که در طبقه زیرین بست شیخ حر عاملی قرار دارد.

رواق مبارکه دارالمرحومه که در طبقه زیرین رواق مبارکه امام خمینی (ره) قرار دارد.

رواق مبارکه حضرت زهرا (س) که در طبقه زیرین صحن آزادی قرار دارد.

## صحن‌های مقدس حرم مطهر رضوی

تعریف صحن: صحن در لغت عربی به معنی عرصه و ساحت است. در اصطلاح به فضاهای رو باز اطراف روضه منوره، صحن می‌گویند. در بارگاه منور رضوی با احتساب صحن بعثت، مجموعاً ده صحن مقدس وجود دارند که عبارتند از:

### صحن مقدس انقلاب اسلامی

این صحن مقدس اولین و قدیمی‌ترین صحن حرم مطهر می‌باشد، که با مساحت مفید ۶۷۳۳ متر مربع، از باشکوه‌ترین صحن‌های اماکن متبرکه آستان قدس رضوی به‌شمار می‌رود و دارای ۴ ایوان به نام‌های: ایوان طلا (ایوان جنوبی)، ایوان ساعت (ایوان غربی)، ایوان عباسی (ایوان شمالی)، ایوان نقاره-خانه (ایوان شرقی) می‌باشد این ایوان‌ها در چهار ضلع این صحن مقدس قرار دارند. این صحن مقدس با نام‌های صحن عتیق، صحن کهنه و صحن سقاخانه نیز شهرت دارد.

مکان‌های تاریخی موجود در صحن مقدس انقلاب اسلامی عبارتند از:

### نقاره‌خانه

این بنا بر روی ایوان شرقی صحن مقدس قرار دارد. نقاره زدن یا نوبت زدن در گذشته در بارگاه بزرگان و شاهان در هر شبانه روز چند نوبت برای اعلام دوام و بقای حکومت شاه و حاکم نواخته می‌شده، در اماکن مذهبی شیعه برای اعلام تداوم ولایت علی بن ابی طالب و فرزندان پاکش (علیهم السلام) و همچنین اعلام نزدیکی طلوع و غروب خورشید در دو نوبت نواخته می‌شود.

نقاره‌نوازی در حرم مطهر از اواسط قرن نهم (۸۶۰ هجری قمری) توسط میرزا ابوالقاسم (نوه گوهرشادخاتون) رسم شده است.

در طول سال، بجز ماه‌های محرم و صفر و ایام سوگواری ائمه اطهار (علیهم السلام)، در هر شبانه‌روز دو بار و هر بار به مدت ۲۰ دقیقه قبل از طلوع و غروب آفتاب با طبل و کرنا با آهنگی خاص نقاره‌چیان نقاره می‌نوازند. علاوه بر این، در اعیاد مذهبی و جشن ولادت معصومین سلام‌الله علیهم و لحظه تحویل سال نو نیز نواختن نقاره معمول است و در شب و روز اعیاد مذهبی، یک ساعت پس از طلوع و غروب آفتاب هم نقاره زنی انجام می‌شود.

نقاره زنی تابع قاعده و قانون خاص خود است به نحوی که نقاره زنان به دو دسته نوازنده کرنا و طبال تقسیم می‌شوند. در بین نوازندگان کرنا نیز یک نفر به عنوان سر نواز و بقیه به عنوان پس نواز فعالیت می‌کنند. مراحل نواختن کرنا به سه دست تقسیم می‌شود.

## ذکر نقاره

- سرنواز دست اول، کرنا را به طرف گنبد حضرت به عنوان سلام می‌گیرد و چنین می‌دمد:

«سلطان دنیا و عقبی علی ابن موسی الرضا علیه‌السلام»

- پس نوازان که تعداد آن‌ها چهار نفر می‌باشد، جواب می‌دهند:

«امام رضا علیه‌السلام»

- سرنواز مجدداً با سر کرنا به طرف گنبد اشاره می‌کند و چنین می‌نوازد:

«امام رضا علیه‌السلام»

- پس نوازان جواب می‌دهند:

«امام رضا علیه السلام»

- سرنواز دست دوم کرنا را به طرف گنبد می گیرد و می گوید:

«مولی، مولی، مولی علی ابن موسی الرضا علیه السلام»

- پس نوازان جواب می دهند:

«رضاجان»

- سرنواز دست سوم سر کرنا را به طرف گنبد می گیرد و می گوید:

«دوران دوران امام رضاست»

- در این موقع طبّال ها به عنوان شادی، طبل های خود را به صدا در می آورند، این طبل به (کوس شادمانه) معروف است.

- مجدداً سرنواز کرنا ذکر می کند:

«دوران دوران امام رضاست دادرس بیچارگان»

- پس نوازان پاسخ می دهند:

«ای دادرس درماندگان»

موقعی که پس نوازان می خواهند کرناى خود را بر زمین بگذارند، سرنواز می گوید:

«فریادرس» یا فتاح و یا فتاح.

### سقاخانه اسماعیل طلائی (نادری)

در اماکن مقدس به محل آب خوری زائرین سقاخانه می گویند. بنای تاریخی سقاخانه صحن مقدس انقلاب اسلامی در وسط صحن قرار گرفته و به سقاخانه اسماعیل طلائی معروف است. به روایت تاریخ، این سقاخانه بین سال های ۱۱۴۴ تا ۱۱۴۵ هـ ق ساخته شد. سنگاب یک پارچه آن، از سنگ مرمر اعلا با ظرفیت سه کر آب به دستور نادرشاه افشار از هرات به مشهد آورده شد و شخصی به نام اسماعیل خان بر فراز سنگاب، پوششی هشت ضلعی و سقفی

گنبدی شکل ساخت و آن را طلاکاری کرد. لذا بعد ها این بنا به سقاخانه اسماعیل طلایی مشهور شد.

### پنجره فولاد

در ضلع جنوبی صحن مقدس انقلاب اسلامی برای اولین بار در دوره صفویه در سال ۱۰۲۷ هـ ق و به پیشنهاد مرحوم ملا محسن فیض کاشانی پنجره‌ای نسبتاً کوچک ساخته شد تا کسانی که به هر دلیل نمی‌توانند به روضه منوره مشرف شوند، از پشت این پنجره که ضریح مطهر از بین شبکه‌های آن دیده می‌شود، زیارت نمایند.

### مقبره شیخ حرّ عاملی

محمد بن حسن بن علی معروف به شیخ حر عاملی، از بزرگان علمای امامیه و مشاهیر محدثان است. وی هشتم رجب سال ۱۰۳۳ هـ ق در مشفری، یکی از روستاهای لبنان چشم به جهان گشود. در حدود سال ۱۰۸۰ هـ ق مقارن سلطنت شاه سلیمان به مشهد آمد و ۲۴ سال در مشهد به تدریس و تألیف آثار ارزشمند پرداخت. مرحوم شیخ حر عاملی در ۲۱ رمضان ۱۱۰۴ هـ ق وفات یافت. وی در طول حیات خود اثر ماندگار «وسائل الشیعه» را تألیف کرد که از کتب مرجع احادیث شیعه به حساب می‌آید. مقبره این عالم شهیر و محدث بزرگ اسلام، در ضلع شمال شرقی صحن مقدس انقلاب اسلامی واقع شده است.

## آرامگاه شیخ حسنعلی اصفهانی (نخودکی)

آرامگاه مرحوم نخودکی در ضلع شمالی رواق مبارکه دارالحجّه قرار دارد.

## آرامگاه حاج شیخ مجتبی قزوینی

آرامگاه عالم بزرگ مرحوم حاج شیخ مجتبی قزوینی در ضلع جنوب غربی رواق مبارکه دارالحجّه قرار دارد و از طریق چند پله در ضلع غربی صحن مقدس انقلاب اسلامی و رواق‌های مجاور، می‌توان به مقبره راه یافت.

## صحن مقدس آزادی

صحن مقدس آزادی در شرق حرم مطهر و پایین پای مبارک قرار دارد، مساحت کل این صحن مبارکه ۴۳۸۶ متر مربع و زیر زمین (بهشت ثامن الائمه ۱) ۴۱۳۴ متر مربع است که از غرب به رواق‌های مبارکه دارالضیافه، دارالسّعاده و دارالستور، از شمال به بست شیخ حرّعاملی و رواق مبارکه دارالحکمه، از جنوب به رواق مبارکه امام خمینی (ره) و از شرق به محوطه باب‌السلام متصل است. بنای این صحن در سال ۱۲۳۳ هـ.ق به دستور فتحعلی شاه قاجار و به مباشرت فرزندش علی‌نقی میرزا و معماری حاج‌آقا جان، (صاحب بازارچه معروف حاج‌آقا جان) ساخته شد. این صحن به صحن نو نیز معروف می‌باشد. این صحن مقدس دارای چهار ایوان می‌باشد که ایوان غربی آن ایوان طلا یا ایوان ناصری نام دارد.

## ساعت های قدیمی حرم مطهر

بر فراز ایوان جنوبی صحن مقدس آزادی که به ایوان ساعت معروف است، قدیمی ترین ساعت آستان قدس رضوی قرار دارد.

این ساعت بزرگ و قدیمی که بر سردرب ایوان جنوبی صحن مقدس آزادی نصب شده و مشرف به رواق مبارکه امام خمینی (قدس سره) است، اولین و قدیمی ترین ساعت آستان قدس رضوی است. این ساعت، ساخت منچستر انگلستان است و امین‌الملک، صدراعظم ایران در زمان ناصرالدین شاه قاجار، آن را تقدیم آستان قدس رضوی کرد. این ساعت، ابتدا در برج بالای ایوان غربی صحن مقدس انقلاب اسلامی (صحن عتیق) قرار داشت در سال ۱۳۳۶ شمسی به مکان فعلی (ایوان جنوبی صحن آزادی) انتقال یافت. سال ساخت این ساعت ۱۸۹۳ میلادی می‌باشد.

دومین ساعت که بر فراز ایوان غربی صحن مقدس انقلاب اسلامی نصب شده است، ساخت هامبورگ آلمان است که توسط مرحوم عبدالحسن معاون، اهدا و در سال ۱۳۳۴ شمسی بر فراز ایوان غربی صحن انقلاب اسلامی نصب شده است. سال ساخت این ساعت ۱۹۵۴ میلادی می‌باشد.

ایوان جنوبی صحن آزادی و ایوان غربی صحن انقلاب اسلامی به ایوان ساعت معروفند.

## صحن مقدس جمهوری اسلامی

از جمله اماکنی که پس از پیروزی انقلاب شکوهمند اسلامی، جهت رفاه حال زائرین عزیز ساخته شد، صحن مقدس جمهوری اسلامی است. این بنا که از

صحن‌های بزرگ حوزه اماکن متبرکه به‌شمار می‌رود، در غرب روضه منوره قرار دارد. مساحت کل صحن مقدس جمهوری اسلامی ۷۲۷۹ متر مربع است. مساحت زیر زمین این صحن مقدس (بهشت ثامن الائمه ۳) ۷۱۹۰ متر مربع می‌باشد. در سمت شرق این صحن مقدس ایوان طلا و پنجره ای طلایی قرار دارد که به رواق مبارکه دارالولایه متصل است. ایوان شمالی این صحن مقدس که بر فراز آن گلدسته ای طلایی به ارتفاع ۳۰ متر قرار دارد، مشرف به بست شیخ طوسی است. گلدسته طلایی دیگر این صحن مقدس بر فراز ایوان جنوبی قرار دارد. در میان صحن مقدس جمهوری اسلامی، سقاخانه، ساعت آفتابی و در ضلع شرقی این صحن مقدس نیز یکی از ورودی های دارالقرآن قرار دارد. در ضلع شرقی صحن جمهوری اسلامی رواقهای مبارکه درالهدایه و دارالرحمه قرار دارد.

### صحن مقدس قدس

این صحن مقدس در جنوب مسجد جامع گوهرشاد، بین بست شیخ بهایی و قسمتی از جنوب رواق مبارکه امام خمینی (ره) قرار گرفته است. مساحت کل این صحن مقدس ۲۵۰۶ متر مربع است. در مرکز این صحن مقدس، سقاخانه ای با طرح قدس ساخته شده است. در جوار ایوان غربی این صحن مقدس ورودی بهشت ثامن الائمه ۲ قرار دارد.

### صحن مقدس جامع رضوی

احداث صحن مقدس جامع رضوی که مساحت کل آن ۵۸۳۷۹ متر مربع است و گنجایش حدود ۷۰۰۰۰ نفر نمازگزار را دارد در سال ۱۳۶۶ شروع و در سال



۱۳۸۱ شمسی به پایان رسید. این صحن از سمت جنوب از طریق ورودی باب-الرضا علیه السلام به خیابان امام رضا علیه السلام (خیابان تهران) و از طریق باب الجواد علیه السلام به خیابان شهید اندرزگو (خیابان خسروی نو) و از طریق باب الهادی علیه السلام (سردرب غربی) به بازار غدیر و کوچه مخابرات، از طریق باب الکاظم علیه السلام (سردرب شرقی) به بازار کوثر و کوچه عباسقلی-خان و از طریق ضلع شمالی به رواق مبارکه امام خمینی (ره)، صحن های مقدس کوثر، قدس، گوهرشاد و غدیر ارتباط دارد. ایوان قبله یا ایوان ولی عصر (عج) در سمت قبله و ضلع جنوبی این صحن واقع شده است. علاوه بر این، امکان رفت و آمد به پارکینگ های شماره ۱ و ۲ نیز از طریق این صحن وجود دارد. صحن جامع رضوی دارای ۶ مناره برافراشته بر ایوان های غربی، شرقی و جنوبی می باشد.

### صحن مقدس غدیر

صحن مقدس غدیر با مجموع مساحت کل ۹۱۳۹ متر مربع در ضلع جنوب غربی اماکن متبرکه قرار دارد. این صحن مقدس از جنوب شرقی به صحن مقدس جامع رضوی از ضلع شرقی به صحن مقدس جمهوری اسلامی و از شمال به رواق مبارکه غدیر، بست شیخ طوسی و خیابان شیرازی منتهی می-شود. بازار غدیر و سرویس بهداشتی شماره ۱ در ضلع غربی این صحن قرار دارد.

## صحن مقدس کوثر

این صحن مقدس با مساحت کل ۱۰۲۵۳ متر مربع، در ضلع شمال شرقی صحن مقدس جامع رضوی و جنوب شرقی اماکن متبرکه قرار دارد. بازار کوثر و سرویس بهداشتی شماره ۴ در ضلع شرقی این صحن احداث شده است. همچنین ورودی پارکینگ خدام و موزه‌های آستان قدس رضوی در این صحن قرار دارد.

## صحن مقدس هدایت

این صحن مقدس با مساحت کل ۱۴۸۵۹ متر مربع و در ضلع شرقی اماکن متبرکه قرار دارد. این صحن مقدس از شمال و شمال غربی به بنیاد پژوهش‌های اسلامی و سردرب طبرسی، از شمال شرق به کوچه ۱۴ متری ساختمان شماره ۲ دانشگاه علوم اسلامی رضوی، از شرق به مجتمع اقامتی قصرالضیافه و بازارچه هدایت و مقبره شیخ محمد عارف و از جنوب و جنوب غربی به ساختمان اداری و دانشگاه رضوی (ساختمان شماره یک) منتهی می‌شود. ورود و خروج پارکینگ شماره ۳ در وسط این صحن قرار دارد.

## صحن مقدس رضوان

این صحن مقدس که مساحت تقریبی آن با حاشیه‌ها، بیش از ۱۰۰۰۰ متر مربع است در ضلع شمال غربی اماکن متبرکه، پشت کتابخانه مرکزی آستان قدس رضوی طراحی شده است. این مکان مقدس در اصل از قبرستان‌های قدیمی مشهد با نام باغ رضوان است که محل دفن بزرگانی همچون شیخ

طبرسی (ره) و دیگر اولیای خداست. امروز صحن مقدس رضوان با چمن کاری و گل آرای به صورت محیطی سر سبز و مفرح در آمده است.

### صحن مقدس بعثت

این صحن در گذشته جزئی از صحن قدیم امام خمینی (ره) بود. در ضلع شمالی این صحن، صحن آزادی، در ضلع جنوبی این صحن، کفشداری شماره ۹ و ورودی به رواق های امام خمینی (ره) و دارالمرحمه، در ضلع غربی این صحن، کفشداری شماره ۸ و ورودی به رواق های امام خمینی (ره) و دارالعباده و در ضلع شرقی این صحن، ساختمان موزه مرکزی حرم مطهر واقع شده است. این صحن کوچکترین صحن در حرم مطهر رضوی است.

### مساجد موجود در حرم مطهر

#### مسجد بالاسر

اولین مسجد بنا شده در حرم مطهر، مسجد بالاسر است. مسجد بالاسر، از نظر قدمت، بعد از روضه منوره، تاریخی ترین بنای حوزه حرم مطهر است. بنای اولیه آن در عهد غزنویان و در سال ۴۲۵ هـ. ق. احداث گردیده و دارای ۳ صفه است که بر بالای صفه شرقی اشعاری از دعبل خزائی با کاشی معرقی به شرح ذیل نقش بسته است:

قبران فی طوس خیرالنّاس کلّهم      و قبر شرّهم هذا من العبر  
ما ینفع الرّجس من قرب الزکیّ      ولا علی الزکیّ بقرب الرّجس من ضرر

«دو قبر در طوس در کنار یکدیگرند. یکی قبر بهترین انسان‌ها و دیگری بدترین آن‌ها و این از عبرت‌های روزگار است. نه همجواری پلید با پاک به او سودی رساند و نه نزدیک بودن انسان پاک با پلید به وی زیان می‌رساند.»

## مسجد جامع گوهرشاد

مسجد گوهرشاد، یکی از بناهای باشکوه و باستانی عهد تیموری است که در اوایل قرن نهم هجری قمری بنا شده است.

این اثر هنری، نتیجه نبوغ و هنر هنرمندان و معماران ایرانی است. این بنای تاریخی در جنوب حرم مطهر رضوی قرار دارد و به رواق‌های دارالسیاده و دارالحفاظ متصل است. این مسجد به دستور بانو گوهرشاد، دختر امیر غیاث‌الدین ترخان از امرای جغتایی، همسر شاهرخ، فرزند امیر تیمور گورکانی در سال ۸۲۱ قمری توسط معمار معروف ایرانی، قوام‌الدین شیرازی، با به‌کارگیری سبک معماری دوران تیموری ساخته شد. ساخت مسجد حدود دوازده سال به طول انجامید.

تاریخ بنای مسجد گوهرشاد در سه نقطه از ایوان مقصوره دیده می‌شود؛ یکی در پایان کتیبه بایسنقری در سمت چپ ایوان مقصوره، دیگری در کتیبه سمت راست ایوان به خط ثلث و سوم در قسمت داخل پایه شرقی ایوان. نام معمار مسجد نیز در سمت چپ پایه ی ایوان مقصوره زیر کتیبه بایسنقر نوشته شده است.

این بنای باستانی، نمونه کامل و برجسته هنر ایرانی به شمار می‌رود که تمام خصوصیات و ویژگی‌های معماری سنتی در آن به کار رفته است. به‌ویژه ایوان جنوبی مسجد به نام ایوان مقصوره، با حدود ۵۰۰ مترمربع مساحت، ۳۷ متر طول و ۲۵/۵ متر ارتفاع، از باشکوه‌ترین ایوان‌های مسجد است. ضلع‌های

مسجد، همه با کاشی های معرق نفیس آراسته شده و بر تمام دیوارها و غرفه های آن اسماء الله و آیات قرآن و احادیثی که بعضی مربوط به مسجد است، نقش بسته است.

کتیبه ممتاز و تاریخی بایسنقر میرزا (فرزند گوهرشاد) که از بهترین ثلث نویسان عهد تیموری بوده، با زیباترین خطوط ثلث بر پیشانی ایوان مقصوره خودنمایی می کند و تاریخ اتمام بنای مسجد (۸۲۱ هـ ق) بر کاشی معرق، در این کتیبه به چشم می خورد. محراب، یک پارچه از سنگ مرمر با تزئینات و کنده کاری و کتیبه ای در میان مقرنس کاری های آن و نمایان گر هنر آن دوران است.

گنبد رفیع مسجد بر فراز ایوان مقصوره، بر عظمت این بنا افزوده است. ارتفاع گنبد حدود ۴۱ متر و فضای خالی بین دو پوشش گنبد، ۱۰ متر است. سطح خارجی آن با آجر لعاب دار و یک کتیبه با خط کوفی تزئین شده است. در دو طرف این ایوان، دو مناره هر کدام به ارتفاع ۴۳ متر از کف مسجد ساخته شده و دارای کتیبه هایی چند است. مسجد گوهرشاد صحنی به وسعت ۲۸۰۰ مترمربع دارد و زیربنای آن ۹۴۱۰ متر مربع است.

بنای مسجد شامل چهار ایوان اصلی و هفت شبستان است. گنبدخانه پشت ایوان مقصوره، با شبستان های یک طبقه، بخش های مختلف مسجد را به هم ربط می دهد. ایوان جنوبی، ایوان مقصوره نام دارد و ایوان شمالی، معروف به ایوان دارالسیاده است. ایوان شرقی، ایوان اعتکاف نامیده می شود و ایوان غربی، ایوان شیخ بهاءالدین نام گذاری شده است.

نام بانو گوهرشاد، بانی مسجد، در ایوان شمالی مسجد (ایوان دارالسیاده) بر کاشی معرق به رنگ زرد و خط ثلث نوشته شده است. این ایوان با معرق کاری زیبایی تزئین شده و بر سردر و ورودی آن به رواق دارالسیاده، پنجره ای نقره ای

از آثار عهد قاجاریه نصب شده است. دو ایوان شرقی و غربی مسجد گوهرشاد، با معرق کاری ممتاز و کتیبه‌هایی به خط ثلث، مسجد را به رواق امام خمینی (ره) و بست شیخ بهاء‌الدین مرتبط می‌کند.

### شبستان های مسجد گوهرشاد

شبستان های مسجد گوهرشاد عبارتند از:

۱- **شبستان علوی:** واقع در ضلع شمالی بین دارالنور و دارالسیاده است که جنب مدرسه پریزاد واقع شده است.

۲- **شبستان نجف آبادی:** در ضلع غربی مسجد، بین ایوان غربی و راهرو متصل به کفشداری ۱۳ و ۱۴ واقع شده است.

۳- **شبستان میلانی:** واقع در ضلع غربی مسجد، بین ایوان غربی و راهرو متصل به بست شیخ بهاء‌الدین.

۴- **شبستان نهاوندی:** شبستانی است بزرگ که در ضلع جنوبی مسجد و بین ایوان مقصوره و بست شیخ بهاء‌الدین عاملی و صحن قدس واقع شده و به سبب اقامه نماز جماعت توسط حجه الاسلام حاج شیخ علی اکبر نهاوندی، محدث مشهور، به این نام معروف شده است.

۵- **شبستان تبریزی:** واقع در ضلع جنوبی، بین ایوان مقصوره و رواق امام خمینی (ره). یکی از نام های این شبستان در گذشته به جهت وسعت، شبستان بزرگ بوده است.

۶- **شبستان سبزواری:** شبستان کوچکی است در جنوب ایوان اعتکاف که از شرق به رواق امام خمینی (ره) محدود می شود.

۷- **شبستان گرم:** واقع در ضلع شرقی مسجد بین ایوان اعتکاف و ایوان دارالسیاده است. این شبستان محل عبادت آقایان است.

## منبر صاحب الزمان (عج)

منبر صاحب الزمان (عجل الله تعالى فرجه الشريف) واقع در کنار محراب ایوان مقصوره مسجد گوهر شاد، از لحاظ قدمت حائز اهمیت است. این منبر نفیس، از چوب گردو و گلایی به شیوه منبت کاری بدون کاربرد میخ فلزی، در سال ۱۲۴۳ هـ ق به دست پرتوان استاد محمد نجار خراسانی، منبت کار معروف عصر فتحعلی شاه قاجار، ساخته شد که دارای ۱۴ پله بوده و اکنون با حفاظ شیشه-ای محافظت می شود.

## مدارس موجود در حرم مطهر

### مدرسه دو دَرَب

مدرسه دو درب یا مدرسه «یوسف خواجه» در مجموعه اماکن متبرکه، در جنوب غربی روضه منوره روبروی مدرسه پریزاد و شرق صحن مقدس جمهوری اسلامی واقع شده است. مساحت کل صحن مدرسه دو درب ۳۴۵ متر مربع است.

### مدرسه پریزاد

مدرسه پریزاد در ضلع جنوب غربی روضه منوره و رواق مبارکه دارالستیاده، روبروی مدرسه دو دَرَب و جنب رواق مبارکه دارالولایه واقع شده، در هنگام ساخت، این مدرسه در حاشیه یکی از بازارهای اصلی به نام «بازار زنجیر» قرار داشت. این بنا از مدارس تاریخی و معروف حوزه علمیه مشهد است که در دوره تیموریان، زمان حکومت شاهرخ میرزا در سال های ۸۲۱ تا ۸۲۳ ه.ق. به دستور پریزادخانم، ندیمه گوهرشاد همسر شاهرخ میرزا احداث شد. این مدرسه همانند دیگر مدارس دوره تیموری بنایی چهار ایوانی است که مساحت کل صحن مدرسه ۱۴۲ متر مربع است مدرسه در دو طبقه احداث و ۲۲ حجره دارد. این مدرسه تاکنون چندین بار مرمت و بازسازی شده است، از جمله تعمیراتی که در زمان شاه سلیمان صفوی، نجف‌قلی خان بیگلر بیگی در سال ۱۰۹۱ ه.ق. انجام داد. ولی هیچ‌گاه سازه اصلی آن تغییر نکرده است.



## بست‌ها

### تعریف بست

بست در لغت عبارت از موقعیتی که قابل بستن باشد و معادل ورودی است اما بست نشستن کنایه از پناه بردن به مکانی با ارزش برای رسیدن به هدفی خاص است. جایی مانند اماکن مقدسه و خانه‌های بزرگان را که کسی از ترس به آن جا پناه ببرد تا نتوانند او را دستگیر کنند، نیز بست می‌گویند. به لحاظ جغرافیایی در اماکن متبرکه به محوطه بین داخل و بیرون حرم بست گفته می‌شود بطوری که از یک طرف به صحن و از طرف دیگر به کوچه یا خیابان منتهی شود.

بست‌های حرم عبارتند از:

۱- **بست شیخ طبرسی** که در شمال صحن مقدس انقلاب اسلامی قرار دارد و به خیابان طبرسی منتهی می‌شود. دانشگاه علوم اسلامی رضوی در شرق این بست قرار دارد.

۲- **بست شیخ طوسی** در غرب صحن مقدس انقلاب اسلامی قرار دارد و به خیابان شیرازی (بالا خیابان) منتهی می‌شود. این بست به بست علیا یا بست بالا نیز معروف است. ورودی کتابخانه مرکزی آستان قدس در شمال این بست و صحن مقدس جمهوری اسلامی در جنوب آن قرار دارد.

۳- **بست شیخ حرّعاملی** یا نواب صفوی که به بست سفلی یا پایین نیز معروف است به خیابان شهید نواب صفوی (پایین خیابان) منتهی می‌شود. صحن مقدس انقلاب اسلامی در غرب آن، صحن مقدس آزادی در جنوب و مهمان‌سرای حضرت نیز در شمال این بست قرار دارند.

۴- **بست شیخ بهایی** که در گذشته به خیابان خسروی نو منتهی می‌شد، اکنون در وسط حرم قرار گرفته است. ورودی کفشداری های شماره ۱۳ و ۱۴ در شمال این بست، مسجد گوهر شاد در شرق و صحن مقدس جمهوری اسلامی نیز در غرب آن قرار دارند. کتابخانه مسجد جامع گوهرشاد در ضلع غرب این بست قرار دارد.

۵- **بست امام رضا (ع)** از یک طرف به خیابان امام رضا (ع) (خیابان تهران) و از طرف دیگر به صحن مقدس جامع رضوی منتهی می‌شود.

۶- **بست امام جواد (ع)** از یک طرف به خیابان شهید اندرزگو (خیابان خسروی نو) و از طرف دیگر به صحن جامع رضوی منتهی می‌شود. مرکز همایش ها و نمایشگاه دائمی فعالیتهای آستان قدس رضوی در طبقه زیرین بست امام جواد (ع) واقع است. یکی از ورودی های آن در ضلع شرقی این بست و دیگری در پارکینگ شماره یک می‌باشد. همچنین مرکز خرید تولیدات فرهنگی، سمعی، بصری و مواد غذایی آستان قدس رضوی و فروشگاه فرش نذورات نیز در این بست واقع شده است.

۷- **بست امام کاظم (ع)** یا بست شرقی صحن مقدس جامع رضوی از یک طرف به کوچه عباسقلی خان و از طرف دیگر به صحن مقدس جامع رضوی منتهی می‌شود.

۸- **بست امام هادی (ع)** یا غربی صحن مقدس جامع رضوی از یک طرف به کوچه مخابرات و کوچه آیت... قمی و از طرف دیگر به صحن مقدس جامع رضوی منتهی می‌شود.

# فصل سوم

آشنایی با حوزه معاونت  
اماکن متبرکه و امور زائرین

## نمودار سازمانی آستان قدس رضوی

ساختار اداری آستان قدس رضوی به ترتیب به شرح ذیل است:

۱- مقام منیع تولید عظمای آستان قدس رضوی

۲- قائم مقام تولید عظمای آستان قدس رضوی

۳- معاونت‌ها:

معاونت فنی و عمران موقوفات

معاونت املاک و اراضی

معاونت امور حقوقی و موقوفات

معاونت توسعه مدیریت و پشتیبانی

معاونت تبلیغات و ارتباطات اسلامی

معاونت اماکن متبرکه و امور زائرین

معاونت امداد مستضعفین

معاونت ارتباطات و رسانه

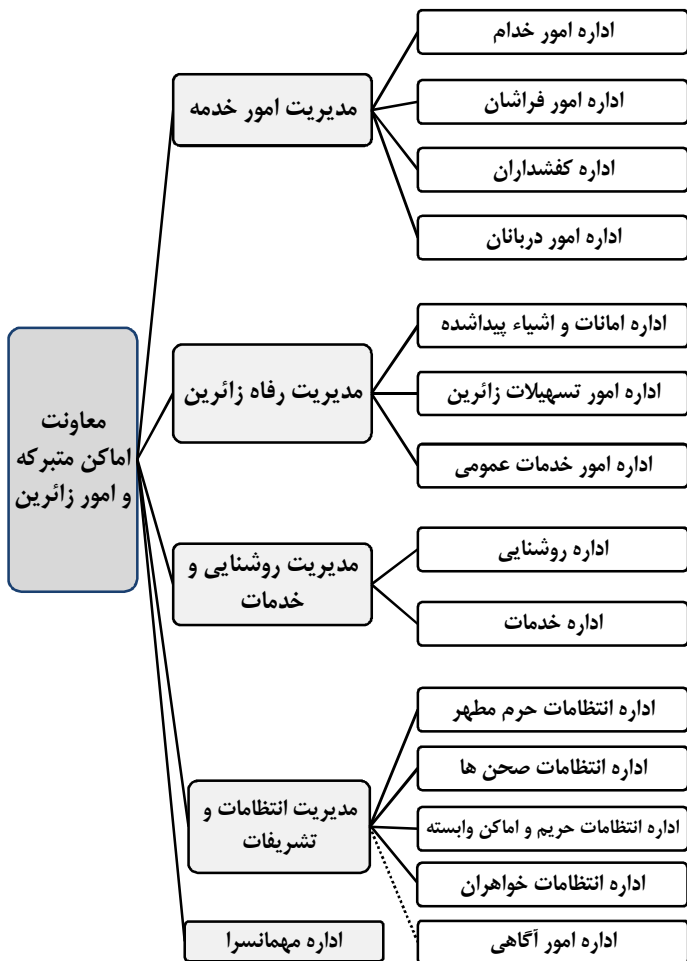
معاونت علمی

۴- مدیریت‌های زیرمجموعه

۵- ادارات زیرمجموعه

۶- بخش‌ها، دفاتر یا واحدهای زیرمجموعه

## نمودار سازمانی حوزه معاونت اماکن متبرکه و امور زائرین



## حوزه معاونت اماکن متبرکه و امور زائرین

### الف) مدیریت امور خدمه .....

این مدیریت دارای ادارات و بخش‌های زیر می‌باشد:

#### اداره امور خدام

وظایف این اداره عبارتند از:

- ۱- غبار روبی ضریح مطهر
- ۲- بستن و بازگشایی دربهای حرم مطهر در هنگام شستشوی روضه منوره.
- ۳- تعویض پوش ضریح مطهر بر اساس تقویم مناسبت‌ها
- ۴- کنترل، نظارت، هماهنگی و همکاری در امور مربوط به فرش رواق‌های مبارکه
- ۵- محدوده خدمتی اداره امور خدام، شرق حرم مطهر شامل: روضه منوره، رواق‌های مبارکه دارالحفاظ، دارالسلام، دارالزهد، دارالذکر، رواق امام خمینی (ره)، دارالزهد، شیخ بهایی، دارالعباده و دارالمرحمه است.

#### بخش حفاظ

خدمات بخش حفاظ عبارتند از: مدیحه سرایی قبل از شروع خطبه‌های شب شهادت سرور و سالار شهیدان ابا عبد... الحسین (ع) و ولی نعمت‌مان حضرت علی بن موسی الرضا علیه السلام، اجرای مراسم قرآن خوانی در رواق مبارکه دارالسلام از اول تا پایان ماه مبارک رمضان، برگزاری مراسم روضه خوانی بعد از مراسم صغه، در رواق مبارکه دارالزهد در ده شب اول ماه محرم حسب نظر

واقف (عضدالملک)، اعزام همه‌روزه قاری به رواق مبارک غدیر برای انجام مراسم توزیع گل‌های متبرک و سایر مراسم، جلسات و مناسبت‌ها. لباس رسمی و خدمت‌خدمه افتخاری در ادارات خدام و حفاظ شلوار و لباده مشکی است.

### **اداره امور فراشان**

وظایف این اداره عبارتند از: شست‌وشو، تطهیر و غبارروبی و انجام کلیه خدمات لازم در روضه منوره و رواق‌هایی که مدیریت امور خدمه معین می‌نماید، راهنمایی زائرین گرامی، برقراری نظم و آرامش، شرکت در مراسم خدمت فوق ضریح و مراسم خطبه، صفه و شام غریبان حضرت سیدالشهداء و حضرت رضا علیهم السلام، مراقبت و مواظبت از اموال موقوفه. لباس رسمی و خدمت فراشان شلوار و لباده مشکی است.

### **بخش آیینه رضوان**

وظیفه این بخش که زیر نظر اداره فراشان فعالیت می‌کند پرداخت ضریح مطهر و پنجره‌های فولاد می‌باشد.

### **اداره امور کفشداران**

اداره کفشداران شامل بخش‌های کفشداران، خدمات کتب انوار و صحافی است.

### **بخش کفشداران**

وظیفه کفشداران دریافت، نگهداری و تحویل کفش زائرین گرامی، توزیع پلاستیک کفش در کفشداری ها بین زائرین در هنگام برگزاری نماز جماعت، مراسم و مناسبت ها می باشد. لباس رسمی کفشداران، شلوار و لباده مشکی است اما در حین خدمت، روپوش سبز رنگ بر تن دارند.

### خدمت یاران خدمات کتب انوار

خدمت یاران این بخش، توزیع پلاستیک کفش در صحن ها، تنظیم کتب در صحن ها و جمع آوری و ساماندهی صندلی همراه جهت رفاه زائرین گرامی را برعهده دارند. لباس رسمی خدمتگزاران این بخش کت و شلوار سورمه ای است اما در حین خدمت روپوش سورمه ای بر تن دارند.

### صحافان افتخاری

شرح وظایف این بخش:

کنترل و جلدکشی، آستر زنی، برش کاری، جلد سازی، طلاکوبی و در نهایت کنترل جلدها و یک طرفه نمودن اول جلدها، کنترل و یک طرفه نمودن کتب آماده شده، چسب زدن جلدها، توجلدگذاری، پرس نمودن کتب، زدن جاناخی به محل عطف کتب، و کیوم و تحویل کتب به انوار جهت استفاده زائرین محترم می باشد. لباس رسمی خدمتگزاران این بخش کت و شلوار سورمه ای است اما در حین خدمت روپوش سبز بر تن دارند.



## اداره امور دربانان

در حال حاضر محدوده خدمتی اداره دربانان، در قالب صحن های مقدس انقلاب اسلامی، آزادی، جمهوری اسلامی، قدس، مسجد گوهرشاد و صحن امام خمینی (ره) تعریف شده است که مناطق ۸ تا ۱۱ حرم مطهر را شامل می شود. لباس رسمی و خدمت دربانان، کت و شلوار مشکی با کلاه است.

برخی از وظایف این اداره عبارتند از: غبارروبی دسته جمعی و تطهیر صحن های مقدس، مراقبت و مواظبت از اموال موقوفه، استقرار نیروی گشت جهت برقراری نظم و آرامش در صحن های مقدس، مسجد گوهرشاد، ایوان مقصوره و شبستان های آن، برخورد با هرگونه بی نظمی و رفتارهای ناپهنجار. هماهنگی، همکاری و نظارت بر مراسم و مناسبت های خاص، اعیاد، ایام عزاداری و عبور هیأت های مذهبی در روزهای تاسوعا، عاشورا، اربعین و دهه آخر صفر و نظارت بر امور راهنمایان تشییع، نمازخوانان و روضه خوانان پنجره های فولاد صحن های انقلاب اسلامی و جمهوری اسلامی.

### ب) مدیریت اموررفاه زائرین .....

ساختمان مدیریت رفاه زائرین در صحن جامع رضوی، جنب باب الرضا علیه السلام واقع شده است. لباس رسمی و خدمت خدمتگزاران افتخاری زیرمجموعه مدیریت رفاه زائرین، کت و شلوار سورمه ای است. البته بخش فضای سبز درهنگام خدمت روپوش سورمه ای به تن دارند. وظایف این مدیریت ارائه خدمات و تسهیلات رفاهی به زائرین بارگاه ملکوتی حضرت رضا (ع) می باشد که توسط ادارات و بخش های زیر به انجام می رسد.

## اداره امانات و اشیای پیدا شده

این اداره دارای بخش‌های زیر می‌باشد:

### بخش امانات نقدی و اشیای ارزشمند

زائرین گرامی می‌توانند با مراجعه به دفاتر امانات نقدی و اشیای ارزشمند در ابتدای ورودی‌ها، صحن‌های مقدس و رواق‌های مبارکه حرم مطهر به‌طور شبانه‌روزی از خدمات این بخش استفاده نموده و وجوه نقد و اشیاء ارزشمند خود شامل: پول، طلا، تلفن همراه، انواع مدارک، ساعت و انگشتر نقره را تحویل داده و رسید دریافت نمایند و با آرامش خاطر به زیارت و کسب فیض معنوی بپردازند.

### بخش نگهداری امانات و وسایل زائرین

این بخش با استقرار دفاتری جهت دریافت امانات و وسایل زائرین گرامی، به-تفکیک برادران و خواهران در مبادی ورودی حرم مطهر رضوی به‌طور شبانه-روزی ارائه خدمت نموده و در قبال دریافت امانات، رسید صادر می‌نماید. مدت زمان نگهداری امانات و وسایل زائرین دو ساعت می‌باشد.

### بخش اشیای پیدا شده

- دفتر مرکزی بخش نگهداری اشیاء پیدا شده، شامل هفت باجه فعال، واقع در ضلع شمال شرقی صحن غدیر، اتاق ۱۰۲ به‌صورت ۲۴ ساعته، در دوشیفت و با عناوین ذیل ارائه خدمت (دریافت، استرداد، ثبت اعلام مفقودی، جمع‌آوری اشیاء پیدا شده از دفاتر امانات، ارسال مراسلات اشیاء پیدا شده) می‌نماید.

الف: باجه وجوه نقد و مدارک پیدا شده

ب: باجه تلفن های همراه پیدا شده

ج: باجه طلا و ساعت های پیدا شده

ه: باجه پوشاک و کفش پیدا شده

و: باجه موارد متفرقه پیدا شده

ز: باجه ارسال مراسلات

ح: باجه کارشناس مسؤل اشیاء پیدا شده

ط: دفتر نگهداری وسایل حجیم پیدا شده

ی: جمع آوری اشیاء پیدا شده

سامانه مخابراتی بخش نگهداری اشیاء پیدا شده به شماره های ۰۵۱۳۲۰۰۲۸۴۰ و ۰۵۱۳۲۰۰۲۸۴۱ به صورت شبانه روزی آمادگی پاسخگویی به سؤالات زائرین و مجاورین گرامی را دارد.

### خدمت چادر

تحویل چادر به زائرین غیر ایرانی وهموطنان ترکمن توسط دو دفتر صندلی چرخدار پارکینگ ۱ و ۳ ودفاتر امانات نقدی ورودیها انجام می شود

### دفاتر تحویل صندلی چرخدار

بهمنظور رفاه حال زائرین محترم سالمند و بیمار، دفاتر ثابت تحویل صندلی چرخدار باددریافت کارت شناسایی معتبر بهطور شبانهروزی آماده ارائه خدمت می باشند.

لازم به ذکر است که در این دفاتر به زائرین مسلمان غیرایرانی و اقوام ایرانی مانند ترکمن ها که در فرهنگ آن ها چادر تعریف نشده، با دریافت مدارک معتبر، برای تشریف، چادر تمیز و بهداشتی تحویل داده می‌شود.

### **اداره امور امداد و تسهیلات زائرین**

این اداره وظایف ذیل را بر عهده دارد:

اسکان و بازگشت زائرین در راه مانده به محل سکونت خود

شناسایی و بررسی نیازهای زائرین و تلاش در راستای رفع آن‌ها

ارائه خدمات به زائرین نیازمند البسه

ارائه خدمات لازم به زائرین غیر ایرانی

ثبت کرامات حضرت رضا علیه السلام در باره شفایافتگان و نگهداری آن‌ها در

بایگانی سوابق

ارائه خدمات درمانی به زائرین بیمار و نیازمند

رسیدگی به امور زائرین متوفی در حرم مطهر

پذیرایی از زائرین دعوت شده در مراسم خاص و ویژه

انجام برنامه زیارتی و برنامه «یا معین الضعفا»

رسیدگی به امور مصدومان حرم مطهر رضوی

### **بخش خدمات صندلی چرخدار و زائربرها**

خدمتیاران شاغل در این بخش با صندلی چرخ دار و خودروهای برقی

(زائربرها) زائرین گرمی سالمند و ناتوان را از ورودی های حرم مطهر تا

مکان‌های نزدیک به حرم مطهر و بالعکس منتقل می‌نمایند.

## بخش امور پیداشدگان

خدمات این بخش به دو نوع، خدمات به افراد پیداشده و خدمات به افراد جوینده، تقسیم می‌شود. این خدمات شامل دل‌جویی از زائرین جهت کاهش نگرانی و اضطراب، تلاش جهت رفع مشکلات زائرین و ارائه راهنمایی‌های لازم جهت تسریع در پیوستن به خانواده هاشان با استفاده از سامانه و ثبت اسامی افراد پیدا شده و تهیه عکس از پیداشدگان توسط وب‌کم، ثبت پیام و ارائه راهنمایی‌های لازم به افراد جوینده، برقراری تماس تلفنی با شهرستان، در صورت ضرورت، جهت تسریع در پیدا کردن خانواده و بستگان، معرفی افراد پیدا شده با اختلال حواس و یا متواری از منزل با تهیه و ارسال گزارش به دفتر فوریت‌های اجتماعی، سرگرم کردن کودکان با اسباب‌بازی و خواندن کتاب قصه، اهدای البسه به زائرینی که نیاز به تعویض البسه و شست‌وشو دارند. کلیه خدمات و فعالیت‌های فوق توسط خدمتیاران در دفاتر هفت‌گانه بخش امور پیداشدگان و از طریق چارت سازمانی مسئول دفتر، کاربر، مسئول پاسخگویی تلفن و مسئول پذیرایی ارائه می‌گردد.

## بخش امداد زائرین

این بخش رسیدگی به امور زائرین ایرانی و غیرایرانی و در راه‌ماندگان، ارائه خدمات درمانی، رسیدگی به امور مصدومان حرم مطهر، اهدای البسه و..... را حسب نیات واقفین به‌عهده دارد. همچنین پیگیری امور زائرین غیر ایرانی از قبیل خدمات ترجمه و ... نیز از وظایف این بخش است. ضمناً ثبت و نگهداری سوابق مدعیان شفایافته، انجام برنامه زیارتی (معین‌الضعفا)، پی‌گیری امور

مصدومان در اماکن متبرکه، ارائه خدمات ترجمه و هماهنگی جهت استقرار پایگاه‌های فوریت پزشکی از دیگر خدمات بخش مذکور می‌باشد.

### **خدمات فوریت‌های پزشکی**

شماره تلفن تماس با تمام پایگاه‌های فوریت‌های پزشکی ۲۴۲۴ می‌باشد.

### **اداره امور خدمات عمومی**

بخش‌های زیرمجموعه این اداره عبارتند از:

#### **بخش شمیم رضوان**

این بخش دو واحد دارد: واحد گل آرایی و واحد بسته بندی گل های متبرک.

#### **واحد گل آرایی:**

این واحد مسئولیت انجام امور نگهداری گل و گیاه مجموعه و گل آرایی ویژه حوزه اماکن متبرکه در اعیاد و مناسبت های اسلامی، عید نوروز، ولادت امام رضا علیه السلام و همچنین تحقیق و مطالعه و مشاوره در زمینه راه های ارتقای توسعه ی فضای سبز حوزه اماکن متبرکه با استفاده از مشاوران و کارشناسان خبره را بر عهده دارد.

#### **واحد بسته بندی گل های متبرک**

این واحد، بوجاری، خشک کردن و بسته بندی گل‌های فوق ضریح مطهر و توزیع روزانه بسته های متبرک گل در رواق مبارکه غدیر از اهم وظایف این واحد است.

## بخش نظارت بر خدمات فرش حرم مطهر

انجام خدمات شبانه‌روزی مفروش نگه داشتن رواق های حرم مطهر و شبستان های مسجد گوهر شاد و ایوان ها و همچنین مفروش نمودن کلیه صحن ها و بست ها جهت اقامه نمازهای یومیه و همچنین جهت برگزاری مراسم مختلف در طول سال به‌ویژه مراسم تحویل سال و شبهای قدر در حرم مطهر را به‌عهده دارد. بازدید، بررسی و نظارت بر خدمات فرش در صحن‌ها، بست‌ها، رواق‌ها و شبستان های حوزه اماکن متبرکه نیز از وظایف این بخش می‌باشد.

## پارکینگ خدمه و کارکنان

استقرار سامانه ماشینی در واحد پارکینگ خدمه و کارکنان و نظارت بر ورود و خروج خودروهای کارکنان و خدمه و پذیرش خودروهای میهمان های آستان قدس رضوی از وظایف این قسمت می‌باشد.

## بخش نظارت بر امور نظافت

نظارت بر قراردادهای خدمات نظافت کلی و خدمات شست‌وشو و قراردادهای تأمین اقلام مصرفی اعم از لیوان یک‌بار مصرف، مواد شوینده، کف‌پوش، خدمات مهر نماز و خدمات امور کبوتران و ارتقای میزان نظارت و کیفیت آن و رایحه‌گزارش‌های مربوطه

## خدمات آب شرب

وظایف این بخش شامل پیش‌بینی لیوان مصرفی سالیانه، نظارت بر مصرف آن - ها، هماهنگی لازم برای تأمین به‌موقع لیوان مورد نیاز آب‌خوری های موجود،

تلاش و هماهنگی در جهت ارتقای خدمات آب شرب و رفع کمبودها، تأمین یخ و نظارت بر قرارداد تأمین یخ می‌باشد.

### خدمات مُهر

وظایف این بخش شامل تأمین، هماهنگی و نظارت بر امور مُهر و جامُهری‌های حوزه اماکن متبرکه می‌باشد.

### بخش بهداشت

بررسی بهداشتی و بازدید قسمت های مختلف حوزه اماکن متبرکه، عطرافشانی با اسانس، گلاب و عودسوزی و ضدعفونی کلیه سطوح در دسترس زائرین، سازمان‌دهی امور میزبانان و آبداران و برنامه‌ریزی امور خدمت‌یاران افتخاری بهداشت، نمونه‌برداری میکروبی از سطوح و فرش‌ها و ...، کُلرسنجی روزانه از شیرهای برداشت آب به‌عهده این بخش می‌باشد.

### ج) مدیریت روشنایی و خدمات .....

لباس رسمی خدمتگزاران افتخاری زیرمجموعه مدیریت روشنایی کت و شلوار سورمه‌ای است و در زمان خدمت روپوش سورمه‌ای به تن دارند. ادارات و بخش‌های زیرمجموعه به شرح ذیل می‌باشند:

### اداره امور روشنایی

۱) بخش تنظیف بدنه و سقف رواق:



روزانه در دو نوبت (شیفت روز و عصر) تنظیف و غبار روبی کلیه سطوح از جمله آئینه کاری، معرق، درب، دیوار، سنگ، ستون و ... در داخل حرم مطهر توسط این بخش انجام می گردد.

## ۲) بخش نصب، تعمیر و نگهداری لوستر:

تعداد ۲۴۵۲ دستگاه لوستر، جار، دیوارکوب و تکپایه در فضای حرم ملکوتی حضرت رضا علیه السلام و دیگر اماکن وابسته به آستان قدس رضوی نورافشانی می کند که تنظیف، شستشو، تعمیرات، تنظیمات، پیاده سازی و نصب آنها مربوط به این بخش از اداره روشنایی می باشد. همچنین تعویض لامپ های سوخته کلیه جار و نورافشان ها نیز به صورت روزانه توسط این بخش انجام می گردد.

## ۳) بخش طراحی و مونتاژ لوستر:

این بخش نیز عهده دار طراحی و ساخت لوستر های مورد نیاز حرم مطهر می باشد. با توجه به گسترش فضاهای زیارتی در اماکن متبرکه آستان قدس رضوی، این بخش با بهره گیری از جدیدترین تکنولوژی روز و با حضور پرسنل رسمی و افتخاری، زیباترین اثر را خلق کرده و در منصف ظهور قرار می دهند که در حال حاضر شاهد ساخت لوسترهای رواق بزرگ امام خمینی هستیم. لازم به توضیح است که فعالیت‌هایی از جمله تعمیر و بازسازی لوستر و جارهای قدیمی در کارگاه روشنایی انجام می گیرد. لازم به توضیح است که علاوه بر بخش‌های فوق فعالیت‌های جانبی اداره روشنایی به شرح ذیل می‌باشد:

✓ چیدن جایگاه جهت خطبه شب شهادت حضرت رضا (ع)

- ✓ چراغانی صحن ها، گلدسته ها، نقاره خانه و ساعت ها
- ✓ کلیه امور مرتبط با لوستر (ساخت، تعمیر و نگهداری و تنظیف و شستشو) در بقعه خواجه ربیع، موزه ملک، کتابخانه ها، مساجد و باغات وابسته به آستان قدس رضوی
- ✓ سیاهپوشی های ارتفاعات و صحن های حرم مطهر در ایام سوگواری طبق جدول تعیین شده
- ✓ برپایی غرفه روشنایی در نمایشگاه ها
- ✓ پذیرایی از زائرین حضرت رضا (ع) در اعیاد و همچنین شبهای قدر
- ✓ پذیرایی هرساله از زائرین پیاده حضرت رضا (ع)
- ✓ نصب پارچه جهت جایگاه سخنرانی رهبری در ابتدای هر سال
- ✓ تمیز نمودن و شمع گیری تک پایه ها

#### ۴) بخش تنظیم و نگهداری ساعت:

این بخش نیز عهده دار تنظیم و تعمیر و نگهداری حدود هزار دستگاه ساعت شامل انواع دیجیتال و ساعت های دیواری دفاتر اداری، آسایشگاه ها، کارگاه ها و ... که در مجموعه حرم مطهر و اماکن وابسته به آستان قدس رضوی قرار دارد می باشد.

#### اداره خدمات فنی

این اداره شامل سه بخش ذیل می باشد:

- (۱) بخش فنی
  - (۲) بخش مخابرات
  - (۳) بخش پیگیری امور فنی
- فعالیت هر بخش به شرح ذیل می باشد:

## ۱) بخش فنی

شامل سرویس و نگهداری تعمیرات و ملزومات فنی در حوزه معاونت اماکن متبرکه می‌باشد و دارای کارگاه‌های جوشکاری، مکانیک، تراشکاری و ... می‌باشد. این بخش در زمینه طراحی مبلمان و تجهیزات در سطح حرم مطهر برنامه‌هایی را مانند طراحی خودرو زائبر، طراحی سایبان ایستگاه‌های زائبر و ... اقداماتی را برنامه‌ریزی و در دست اقدام دارد. در بحث تابلوهای اطلاع‌رسانی نیز این بخش تعبیه قاب و کلاف نمودن و نصب کلیه تابلوهای اطلاع‌رسانی را بر عهده دارد که می‌توان به نصب تابلوهای اطلاع‌رسانی و احادیث در طرح اکرام رضوی و تابلوهای جایگاه‌های کتب و ادعیه در شب‌های پر فیض قدر اشاره نمود. در ذیل مجموعه کارگاه‌های بخش فنی و نوع فعالیت این کارگاه‌ها اشاره شده است:

- ۱- کارگاه مکانیک
- ۲- کارگاه الکترونیک
- ۳- کارگاه تراشکاری و قلاویزکاری
- ۴- کارگاه جوشکاری
- ۵- کارگاه نجاری
- ۶- کارگاه تعمیرات صندلی چرخدار
- ۷- کارگاه خیاطی
- ۸- کارگاه رنگ آمیزی
- ۹- کارگاه سیم پیچی و سیم کشی
- ۱۰- کارگاه باتری سازی

۱۱- کارگاه سرویس و نگهداری ماشین آلات سنگین (هیدرولیک و پنوماتیک)

۱۲- کارگاه تابلو سازی و خطاطی

۱۳- کارگاه برودتی و تعمیرات یخچال و آبسردکن

۱۴- کارگاه تعمیرات لوازم برقی

۱۵- کارگاه پرسکاری

۱۶- کارگاه کارواش

## ۲) بخش مخابرات

قدمت تلفن‌خانهٔ اماکن متبرکه به سال ۱۳۴۰ برمی‌گردد. در این سال، تلفن‌خانهٔ حرم مطهر با حدود ۵۰ خط داخلی راه‌اندازی گردید که با گذشت زمان و با مهارت متخصصین آیین بخش فعالیت‌های این بخش وسیع‌تر گردید. شماره تلفن خانه حرم مطهر ۳۲۲۵۸۰۰۱ می‌باشد. شماره تماس از داخل حرم مطهر نیز عدد ۹ می‌باشد.

## ۳) بخش پیگیری امور فنی

فعالیت آن شامل ساماندهی و کانالیزه کردن وضعیت درخواستهای فنی اماکن متبرکه به سازمان عمران و توسعه حریم حرم و تایید صورت هزینه‌های خدمات انجام شده توسط سازمان (وظایف سازمان شامل: حفظ و نگهداری ابنیه ساختمانی، نوسازی و تاسیساتی حوزه اماکن متبرکه می‌باشد.) و ارسال گزارش‌های سالیانه از عملکرد سازمان عمران و توسعه حریم حرم به معاونت اماکن متبرکه می‌باشد.

## د) مدیریت امور انتظامات و تشریفات .....

این مدیریت وظیفه حفظ امور امنیتی و انتظامی مناطق ۲۱ گانه بارگاه ملکوتی حضرت رضا (ع) بجز مناطق ۸ تا ۱۱، را بر عهده داشته و دارای ادارات و بخش‌های زیر می‌باشد.

لباس رسمی و خدمت خدمتگزاران افتخاری زیرمجموعه مدیریت انتظامات کت و شلوار سورمه ای است.

### اداره امور انتظامات حرم مطهر

اداره امور انتظامات حرم مطهر در قالب ۷ منطقه شامل مناطق ۱ تا ۷ و تالار ولایت (تالار تشریفات یا آئینه سابق) انجام وظیفه می‌نمایند.

اهم وظایف اداره انتظامات حرم مطهر بر ۴ محور اصلی در روضه منوره و رواق‌های مبارکه استوار است:

امور امنیتی: تأمین امنیت زائرین گرامی، ادارات، دفاتر، حفاظت از اموال منقول و غیرمنقول در حرم مطهر

امور انتظاماتی: رسیدگی به امور روضه‌خوان‌ها، زیارت‌نامه‌خوان‌ها، عاقدان و

خطبه‌خوان‌های اموات، هماهنگی و همکاری جهت انتقال نذورات پنجره‌ها،

مقبره‌ها و صندوق‌های کفشداری‌ها، نظارت بر اجرای امور ساختمانی، روشنایی،

دما و تهویه‌مکان‌های سرپوشیده، ممانعت از خوابیدن، تصویربرداری، همخوانی

گروهی، بالا رفتن از ضریح مطهر، پرتاب اشیاء به بالای ضریح مطهر

امور نظارتی: نظارت بر عملکرد کلیه نیروهای شاغل در حرم مطهر، کنترل و

بازدید مستمر از ضریح مطهر، پنجره‌ها، نظارت و هماهنگی و همکاری در امور

مربوط به فرش، نماز جمعه و عید، پایان راهپیمایی‌های رسمی و قرائت  
قطعنامه

امور خدماتی: شستشوی روضه منوره و رواق‌ها، تعویض پوش ضریح مطهر

## اداره انتظامات خواهران

این بخش وظیفه راهنمایی زائرین به منظور روان‌سازی رفت و آمد، برقراری  
نظم، امنیت و آرامش پایدار و پیش‌گیری از بروز بی‌حرمتی و ناهنجاری در  
رواق‌های ویژه خواهران در حوزه اماکن متبرکه را بر عهده دارد

## اداره امور انتظامات صحن‌ها

حوزه استحفاظی این اداره مناطق ۱۲ الی ۱۶ بارگاه منور رضوی شامل صحن  
های مقدس جامع رضوی، غدیر، رضوان، هدایت، کوثر و فضاهای معروف به  
بست‌های شیخ طوسی و شیخ طبرسی و شیخ حرعاملی می‌باشد.

مهمترین وظایف این اداره:

- راهنمایی زائرین به منظور روان‌سازی رفت و آمد
- برقراری نظم، امنیت و آرامش پایدار و پیش‌گیری از بروز بی‌حرمتی و  
ناهنجاری در حوزه اماکن متبرکه.

دفتر هیئت‌های مذهبی که در زیرمجموعه این اداره فعالیت می‌کند وظیفه  
رسیدگی به امور هیئت‌های مذهبی شهرستان‌ها و صدور مجوز عزاداری در  
صحن‌های حرم مطهر را برعهده دارد. در حال حاضر دفتر هیئت‌های مذهبی  
در گوشه جنوب شرقی صحن جامع رضوی (بین باب‌الرضا (ع) و باب‌الکاظم  
(ع)) قرار دارد.

## اداره امور انتظامات حریم رضوی و اماکن وابسته

وظایف این اداره عبارتند از:

برقراری نظم و آرامش و امنیت در مناطق ۱۷ تا ۲۱ بارگاه منور رضوی شامل ورودی‌ها و محدوده حریم رضوی و همچنین مقبره خواجه ربیع و حسینیه امام رضا (ع)

همانگی جهت تشریف میهمانان و شخصیت‌های ویژه، پیش‌گیری از فعالیت صاحبان مشاغل کاذب و توقف بیهوده افراد در ورودی‌های حرم مطهر و بست‌ها اتخاذ تدابیر لازم جهت رعایت اصول و موازین شرعی و حفظ حرمت بارگاه رضوی کنترل ورود و خروج اشیا، تجهیزات، وسایل و ... بخش‌ها و ادارات و وسایل نقلیه به داخل و خارج حرم مطهر به‌وسیله دفاتر نگهبانی ورودی‌ها همانگی جهت ورود و هدایت گروه‌های خبری و نیروهای صدا و سیما جهت انجام فعالیت در محدوده حریم حرم مطهر بررسی دستگاه‌های تصویربرداری که زائرن گرامی مخفیانه و بدون مجوز به-داخل اماکن متبرکه آورده‌اند.

نظارت بر ورود و خروج و طواف متوفیات و همراهان آن‌ها تعویض ۳۲ پرچم واقع در ورودی‌های باب الرضا علیه السلام، شیخ طوسی، شیخ طبرسی و شیخ حر عاملی در مناسبت‌ها کنترل افراد نابهنجار و مشکوک در محدوده تعیین شده

## اداره امور آگاهی

پیش‌گیری از وقوع جرایم و بزهکاری، ایجاد امنیت و آرامش در اماکن متبرکه و بررسی و رسیدگی به کلیه جرایم واقع شده در حوزه اماکن از عمده وظایف

این اداره می‌باشد که به‌منظور تحقق اهداف تعیین شده، خدمات خود را در قالب سه بخش: امور کشف جرایم، امور اجتماعی و مشاوره و امور تجسس و پی‌گیری امور حقوقی زائران ارایه می‌نماید.

### **دفتر رسیدگی به امور فوریت‌های اجتماعی**

این دفتر از دفاتر وابسته به اداره امور آگاهی بوده که وظیفه اش تعامل و همکاری مطلوب با کلیه ادارات و بخش‌های حوزه اماکن متبرکه در جهت بررسی افراد ناهنجاری که در سطح حرم مطهر توسط نیروهای قسمت‌های مختلف شناسایی و تحویل این دفتر می‌شود. همچنین همکاری و تعامل با ارگانها و سازمان ها و مؤسسات متولی خدمات اجتماعی به‌جهت تحویل افراد آسیب‌دیده و ساماندهی آنان نیز از دیگر فعالیت‌های این بخش می‌باشد.

### **اداره مهمانسرا .....**

اداره مهمانسرای آستان قدس رضوی به‌عنوان تنها اداره مستقل زیر نظر معاونت اماکن متبرکه و امور زائرین آستان قدس رضوی انجام وظیفه می‌نماید، این اداره از سه بخش: سه بخش آشپزخانه، پذیرایی و تشریفات، انبار تشکیل گردیده است.

ساختمان مهمانسرای حضرت با پنج طبقه در بست شیخ حر عاملی واقع است که وظیفه پذیرایی روزانه از حدود ۱۰۰۰۰ نفر از زائرین گرامی و خدمه محترم و کارکنان حرم مطهر امام رضا علیه‌السلام را بر عهده دارد.



## سایر دفاتر حوزه معاونت اماکن متبرکه و امور زائرین

### دبیرخانه حوزه معاونت اماکن متبرکه و امور زائرین

دبیرخانه حوزه معاونت اماکن متبرکه و امور زائرین در ضلع جنوبی ایوان شرقی صحن جامع رضوی واقع شده است.

### دفتر طرح و برنامه

این دفتر با هدف بهره‌مندی از دانش، تجارب و نظرات مدیران، کارشناسان، خدمه، خدمت‌یاران و کارکنان در تصمیم‌سازی‌ها و بررسی عملکردها تشکیل گردیده است و شامل واحد‌های ذیل است:

### واحد تحقیق و توسعه

واحد تحقیق و توسعه با بهره‌گیری از نیروها و کارشناسان متخصص با شرح وظایفی نظیر گردآوری اطلاعات، دانش و ایده‌های نو و قابل تولید مرتبط با اهداف سازمان، تلخیص و بهره‌برداری از منابع علمی جهت بکارگیری آخرین روش‌های علمی در انجام فرآیند جاری در حوزه اماکن متبرکه و امور زائرین در این دبیرخانه مشغول خدمت‌رسانی می‌باشد.

### واحد آمار

واحد آمار با هدف اجرای هماهنگ و منسجم طرح‌های آماری از قبیل سرشماری در حوزه معاونت اماکن متبرکه و امور زائرین زیر نظر دبیرخانه طرح و برنامه فعالیت می‌نماید.

## نظام پیشنهادات

این دفتر به منظور بهره‌مندی از نظرات و دیدگاه‌های زائرین و همکاران محترم (رسمی و افتخاری) در صحن آزادی جنب رواق امام خمینی (ره) غرفه ۱۰۵ استقرار یافته است.

## کمیسیون‌ها

کمیسیون‌های تخصصی به منظور استفاده از نظرات متخصصین و کارشناسان به‌عنوان بازوان مشورتی در حوزه معاونت اماکن متبرکه تشکیل یافته و در این حوزه مشغول به خدمت می‌باشند. (کمیسیون فرهنگی و اجتماعی - کمیسیون امور امنیتی و حقوقی - کمیسیون امور فنی، کمیسیون تجهیزات و فن‌آوری - کمیسیون امور زائرین غیرایرانی - کمیسیون تعالی سازمان - کمیسیون امور بانوان - کمیسیون خدمات عمومی و کمیسیون آمار)

کمیسیون سرکشیک‌ها: با توجه به ارائه خدمات‌های مختلف در حوزه معاونت و وجود افراد توانمند به‌عنوان سرکشیک در این خدمات‌ها، کمیسیون‌هایی با هدف بهره‌مندی از تجربیات سرکشیک‌های مختلف تشکیل و جلسات این کمیسیون‌ها بر اساس تقویم زمان‌بندی مشخصی که واحد طرح و برنامه ارائه می‌نماید در طول سال برگزار می‌گردد.

## کارگروه‌ها و شورای رابطین

حوزه اماکن متبرکه با هدف تسهیل عملکرد کشیک‌های مختلف و بهره‌مندی از نظرات متخصصین در همین کشیک‌ها در زمینه‌های مختلف با عضویت رابطین کشیک‌ها تشکیل می‌گردد و عبارتند از کارگروه رابطین ورزشی،

کارگروه رابطین اطلاع‌رسانی و نظام پیشنهادات، کارگروه رابطین فرهنگی و اجتماعی، کارگروه رابطین بهداشتی، کارگروه رابطین آموزشی و کارگروه رابطین بصیر و شورای راهبردی مدیریت بحران و پدافند غیر عامل حرم مطهر رضوی

### **واحد آموزش حوزه معاونت اماکن متبرکه و امور زائرین**

وظیفه این واحد ارتقای سطح آگاهی و مهارت های خدمتی خدمتگزاران افتخاری بدو خدمت و ضمن خدمت حوزه معاونت اماکن متبرکه و امور زائرین می باشد که با تشکیل ۸ گروه آموزشی و از طریق تولید محتواهای آموزشی مورد نیاز حرم مطهر و برگزاری کلاس های آموزشی به این امر مبادرت می ورزد. این واحد در اتاق ۱۰ مجموعه شیخ محمد عارف و زیر نظر رابط آموزشی حوزه معاونت اماکن متبرکه اداره می شود. ۸ گروه آموزشی عبارتند از:

- ۱- حرم شناسی و مهارت های خدمتی، ۲- مکالمه زبان های خارجی، ۳-
- بهداشت و سلامت و امداد و نجات، ۴- خانواده و مشاوره، ۵- معارف اسلامی،
- ۶- رایانه و فناوری اطلاعات، ۷- رسانه و فضای مجازی ۸- مدیریت

### **واحد گزارش عملکرد و ورزش**

این دفتر در ضلع جنوبی صحن قدس واقع شده است.

### **دفتر سامانه جامع اطلاعات و آمار**

این دفتر جنب ورودی باب الرضا علیه السلام، در ساختمان مدیریت رفاه زائرین در صحن جامع رضوی، واقع شده است.

## بخش خدمات زائرین

این بخش که در حال حاضر زیر نظر دفتر معاونت اماکن متبرکه و امور زائرین فعالیت می‌کند وظیفه توزیع دعوت‌نامه‌های مهمانسرای حضرت رضا (ع) را بر عهده دارد و در مجموعه شیخ محمد عارف (اتاق ۱۵) واقع شده است.

نحوه توزیع دعوت‌نامه مهمانسرای حضرت رضا (علیه‌السلام):

۱ - دعوت‌نامه‌های مهمانسرای حضرت رضا (ع) همه‌روزه توسط نمایندگان آستان قدس رضوی در جاده‌های منتهی به شهر مشهد مقدس شامل مسیرهای؛ تربت حیدریه - مشهد، قوچان - مشهد، نیشابور - مشهد، سرخس - مشهد، فریمان - مشهد، کلات - مشهد و مسیرهای ریلی (قطارهای اعزامی به مقصد مشهد از ایستگاه‌های نقاب، نیشابور، کاشمر و فریمان) و فرودگاه بین‌المللی شهید هاشمی نژاد توزیع می‌گردد.

۲ - خانواده‌های زائر معزز شهدا، جانبازان و آزادگان جهت دریافت حواله باید در ساعت اداری شخصاً با در دست داشتن کارت بنیاد شهید به سازمان بنیاد شهید و امور ایثارگران واقع در انتهای بلوار شهید مدرس مراجعه نمایند. (تلفن تماس سازمان بنیاد شهید: ۱۶۱۶)

۳ - زائرین محترمی که رسید نذورات دریافت نموده‌اند جهت اخذ دعوت‌نامه مهمانسرای حضرت رضا (ع) باید به دفتر نذورات واقع در دوربرگردان شهید نواب صفوی جنب انتشارات آستان قدس رضوی مراجعه نمایند.

۴ - توزیع دعوت‌نامه بین زائرین گرامی غیر ایرانی مشروط به دارا بودن گذرنامه (پاسپورت) هرروز از ساعت ۷:۰۰ صبح در محل اتاق ۱۵ آرامگاه شیخ محمد عارف (پیر پالاندوز) انجام می‌گردد.

- زائرین محترم غیر ایرانی می‌توانند با ارائه گذرنامه خود فقط یک بار در طول یک سال شمسی از غذای مهمان سرای حضرت امام رضا (ع) استفاده نمایند.

- به زائرین محترم غیر ایرانی مقیم در کشور جمهوری اسلامی ایران با ارائه گذرنامه دعوتنامه تعلق نمی‌گیرد. دعوت نامه‌های مهمانسرای حضرت امام رضا (ع) جهت این زائرین محترم همانند زائرین ایرانی در مبادی ورودی شهر مقدس مشهد، قطارها و فرودگاه شهید هاشمی نژاد توزیع می‌گردد.

- زائرین محترم ایرانی مقیم خارج از کشور می‌توانند با ارائه گذرنامه ایرانی که مهر ورود به کشور خورده است، فقط یک بار در طول یک سال شمسی از غذای مهمانسرای حضرت امام رضا (ع) استفاده نمایند.

### آیا می‌دانید که:

برخی از مهترین القاب حضرت امام رضا علیه‌السلام عبارتند از:

ثامن الحجج (هشتمین دلیل و امام معصوم)

ثامن الائمه (هشتمین امام)

عالم آل محمد (دانشمند آل محمد)

معین الضعفا (یاری دهنده ضعیفان)

غریب الغربا (غریب‌ترین غریبان)

شمس الشموس (خورشید خورشیدها)

انیس النفوس (همدم انسانها)

نور الهدی (نور هدایت کننده)

# فصل چهارم

اطلاعات عمومی حوزه اماکن متبرکه

## وظایف عمومی خادمین و خدمت‌یاران

رعایت شئونات اسلامی

تکریم زائرین گرامی

رعایت مقررات، ضوابط و آیین‌نامه خدمتی

رعایت سلسله‌مراتب اداری

رعایت آراستگی ظاهر (محاسن در حد متعارف و لباس فرم مناسب)

رعایت نظم و انضباط فردی و سازمانی

تذکر به رعایت حجاب اسلامی (با بهترین روش ممکن و با کمال ادب)

تذکر به عدم استعمال دخانیات با رعایت ادب و حرمت اشخاص

رعایت کامل نظافت عمومی و فردی و نکات بهداشتی

خودداری از ترک پست و محل خدمت بدون هماهنگی با مسئول کشیک و یا

معاون

عدم استفاده از تلفن همراه در هنگام خدمت

عدم مداخله در امور نذوراتی مانند وجه نقد، جنس و ... و راهنمایی زائرین به

دفاتر نذورات جهت تحویل آن

عدم استفاده از عنوان کشیک و خدمت در رابطه با پیام‌های تبریک و تسلیت،

تبلیغات انتخاباتی و ... و درج در مطبوعات

خودداری از تجمع و صحبت بی‌مورد در یک نقطه حین خدمت

حفظ و مراقبت از اموال موقوفه و عمومی

خودداری خواهان از آرایش و عدم استفاده از جوراب نازک

خودداری از صرف هر گونه خوراکی در محل پست و هنگام خدمت

خودداری از اقامه نماز واجب و مستحبی، قرائت قرآن و ... در ساعات حضور در محل خدمت

عدم تحویل چوب پر، جارو و ... به زائرین

## انواع مراسم ویژه حوزه اماکن متبرکه

### دهه کرامت

حداصل تولد حضرت فاطمه معصومه سلام الله علیها (اول ذیقعه) و میلاد با برکت حضرت رضا علیه السلام (۱۱ ذیقعه) را دهه کرامت نامگذاری نموده‌اند. در حرم مطهر این ایام فرخنده را با برگزاری جشن ها و دعوت از زائرین پاس داشته و خادمین بارگاه منور رضوی از مقابل ساختمان مرکزی آستان قدس و میدان شهداء به سمت حرم مطهر عزیمت نموده و با به همراه داشتن شاخه گل با تجمع در یکی از صحن ها این میلاد فرخنده را به پیشگاه حضرتش تبریک عرض می نمایند که به اصطلاح به این مراسم «گل والای والا» نیز می گویند.

از دیگر فعالیت های آستان قدس رضوی در دهه کرامت، اجرای طرح «زیر سایه خورشید» است. «زیر سایه خورشید»، عنوان طرحی است که چند سالی است نقطه های جغرافیایی مختلف در ایران و برخی نقاط دنیا را به قلب معنوی ایران متوجه می کند و دهه کرامت را با حضور خادمان امام هشتم علیه السلام، رضوی می سازد. این طرح مردمی در قالب یک کاروان فرهنگی تبلیغی متشکل از یک مبلغ، یک خادم (مداح) و یک مسوول کاروان در قالب گروهی پنج، شش نفره شکل می گیرد که به مراکز استانها و شهرستان های اطراف آن رفته و برنامه هایی فرهنگی تبلیغی اجرا می کنند. این سفر از ابتدای دهه



کرامت شروع می‌شود و تا پایان این دهه که مصادف با میلاد امام رضا علیه السلام است، ادامه می‌یابد. اجرای طرح زیر سایه خورشید، از فعالیتهای موسسه خدمات مشاوره‌ای جوانان و پژوهش‌های اجتماعی آستان قدس رضوی است.

## ایام شکرگزاری خدمت در بارگاه منور رضوی

(دهم لغایت بیستم جمادی‌الثانی)

دستاندرکاران خدمت‌رسانی به زائرین گران قدر، همه‌ساله به‌مناسبت گرامیداشت سالروز ورود ولی‌نعمت‌مان به سرزمین مرو و به‌شکرانه خدمت در بارگاه منور رضوی این ایام را با برپایی جشن و شرکت در همایش‌ها و مراسم شکرانه و فعالیت‌های فرهنگی گرامی می‌دارند.

## مراسم ضیافت اکرام رضوی

با فرارسیدن ماه میهمانی خدا، خوان نعمت حضرت رضا علیه‌السلام گسترانیده شده و از هزاران نفر از مجاورین حضرت دعوت به‌عمل می‌آید. این عزیزان روزه‌دار برای افطاری در صحن هدایت پذیرایی می‌شوند. دعوت‌نامه مراسم اکرام رضوی در منازل مسکونی سطح شهر بین شهروندان توزیع می‌گردد.

## مراسم خطبه شب‌های شهادت

در دو شب از ایام سال، صحن‌های مقدس انقلاب اسلامی و جمهوری اسلامی جلوه‌گاه عظمت دربار ولایتمدار حضرت رضا علیه‌السلام واقع می‌شود: یکی شب عاشورا و دیگری شب شهادت حضرت رضا علیه‌السلام است. قبل از فرا

رسیدن این شب شهادت، از طرف تولیت عظمای آستان قدس رضوی از مقامات کشوری و لشکری و رجال و معاریف و خانواده معظم شهدا و ایثارگران و خدمه دعوت به عمل می‌آید که بعد از اقامه نماز مغرب و عشاء در رواق مبارکه دارالحکمه حضور بهم رسانند. مراسم با سخنرانی یک نفر از وعاظ شروع و پس از ذکر مصیبت، مدعوین به صحن مقدس انقلاب اسلامی وارد می‌شوند، خدمه دور تا دور صحن و در ایوان نقاره خانه درحالی که شمع در دست دارند با حال خضوع می‌ایستند (محل ایستادن خدمه اعم از خادم، فراش، دربان و کفشدار در جایگاه مخصوص با نظم خاص می‌باشد) ابتدا حفاظ و قاریان قرآن با در دست داشتن لاله و شمع روشن با حزن و اندوه و با لباس خدمت دسته‌جمعی از مقابل خدمه و سایر مدعوین عبور کرده و به مناسبت، خطبه‌خوانی می‌کنند. خطبه با نام مبارک امام زمان (عج) ادامه پیدا کرده و با ذکر نام رهبر معظم انقلاب اسلامی خاتمه می‌یابد.

خطبه شب شهادت در صورت نا مساعد بودن هوا در رواق مبارکه دارالحجه برگزار می‌شود.

### مراسم معین الضعفا

در راستای بهره‌مندی افراد ناتوان جسمی از فیض زیارت بارگاه معین الضعفا امام علی بن موسی الرضا علیه السلام، آستان قدس رضوی هفته‌ای چند مرتبه و در دهه کرامت هر روز، جهت رفاه حال افراد سالخورده و ناتوان، آنان را با اتوبوس از درب منزل برای زیارت به حرم آورده، طی مراسم معنوی این افراد به حرم مشرف شده، به کمک خدمه و خدمت‌یاران از طریق صندلی چرخ‌دار

از فیض زیارت بهره مند شده و در فضایی معنوی با امام خود راز و نیاز می کنند.

### مراسم تعویض پوش ضریح و پرچم بالای گنبد مطهر

در اعیاد مذهبی و ولادت پیامبر اعظم اسلام و ائمه اطهار (علیهم السلام) پوش ضریح مطهر که معمولا سبز رنگ است تعویض می شود و پوش بسیار زیبا با گلدوزی ها و حواشی الوان که نشانه شادمانی است روی ضریح کشیده می شود. همچنین در ایام سوگواری و رحلت پیامبر اکرم (صلوات الله علیه و آله) یا شهادت ائمه معصومین (علیهم السلام)، پوش ضریح مطهر تعویض می شود و پوشی مشکی به نشانه سوگواری جایگزین می شود.

همزمان با تعویض پوش ضریح مطهر، پرچم بالای گنبد (به ابعاد ۳ در ۴ متر) و نیز ۳۲ پرچم واقع در ورودی باب الرضا علیه السلام و دوربرگردان های شیرازی، طبرسی و نواب صفوی نیز به پرچم مشکی یا سبز تبدیل می شود.

### مراسم غبارروبی ضریح مطهر

یکی از باشکوه ترین مراسم در بقعه منور رضوی آیین غبارروبی است که با تشریفات و مقدمات مخصوص، چند نوبت در سال معمولا همزمان با اعیاد مذهبی و یا میلاد مسعود ائمه معصومین علیهم السلام برگزار می شود. در روز و ساعتی معین ابتدا حریم رضوی کاملا خلوت و کلیه درهای ورودی آن بسته می شود و به اصطلاح قرق می گردد. در این هنگام در ضریح مطهر توسط تولیت عظاما و با حضور شخصیت های مذهبی و کشوری گشوده می شود و به تدریج نذورات مردم جمع آوری و جهت حمل به خزانه حضرت در کیسه های

مخصوص قرار می‌گیرد. آنگاه درون ضریح و مضجع منور رضوی با عطر و گلاب مورد شستشو قرار می‌گیرد. مراسم غبارروبی در فضای معنوی تلاوت قرآن و مداحی اهل بیت صورت می‌گیرد.

### مراسم اعتکاف

همه‌ساله، حوزه معاونت اماکن متبرکه با همکاری حوزه معاونت محترم تبلیغات و ارتباطات اسلامی، مراسم اعتکاف ماه رجب را در مسجد گوهرشاد برگزار می‌نماید. ثبت نام یک ماه قبل از برگزاری مراسم از طریق پرتال جامع آستان قدس رضوی (aqi.ir) به صورت سراسری انجام می‌شود.

### برپایی ایستگاه‌های صلواتی

در دهه آخر ماه صفر همزمان با شهادت حضرت رضا علیه‌السلام خادمین و خدمت یاران با برپایی ایستگاه‌های صلواتی در مسیر کاروان‌های پیاده‌ عزادار و نیز برپایی ایستگاه‌های درون شهری از این عزیزان پذیرایی می‌نمایند.

## سؤالات متداول زائرین

موارد زیر سؤالاتی هستند که ممکن است زائرین از شما بپرسند:

- ۱) چرا ضریح مطهر دقیقاً در مرکز روضه قرار نگرفته است؟  
ج- با توجه به این که هارون قبل از امام رضا علیه‌السلام فوت نموده و قبرش دقیقاً در وسط قبه می‌باشد و بدن مطهر امام رضا (ع) را در بالا سر وی دفن کردند به همین منظور ضریح مطهر کمی به سمت غرب نصب شده است.
- ۲) مرقد مطهر حضرت چند متر پایین تر از ضریح قرار گرفته است؟  
ج- حدود ۶ الی ۸ متر پایین تر قرار دارد.
- ۳) ساعات بسته شدن درب‌های حرم مطهر جهت شست و شوی روضه منوره چه ساعاتی می‌باشد؟  
ج- زمان مشخصی ندارد و بر حسب نیاز، در زمان های متفاوت این کار صورت می‌گیرد.
- ۴) چرا اجازه مذاحی به افراد و گروه‌ها در رواق‌ها داده نمی‌شود؟  
ج- جهت ایجاد فضایی آرام و منظم برای عبادت و راز و نیاز دیگر زائرین.
- ۵) آیا دخیل بستن و قفل زدن در حرم مطهر جایز است؟  
جایز نیست و نوعی بدعت به حساب می‌آید.

۶) گل های بالای ضریح مطهر در چه زمانی تعویض می شود و مکان توزیع آنها کجاست؟

ج- هر روز صبح همزمان با شروع خدمت، گل های فوق ضریح مطهر توسط بخش فراشان تعویض و به بخش شمیم رضوان تحویل و پس از بوجاری، خشک کردن و بسته بندی بهداشتی توسط خدمتگزاران شمیم رضوان یک ساعت بعد از اذان صبح در رواق غدیر واقع در صحن غدیر توزیع می گردد.

۷) دعوت نامه های مهمانسرا ویژه زائرین غیر ایرانی به چه صورت انجام می-گیرد؟

ج- توزیع دعوت نامه بین زائرین گرامی غیر ایرانی مشروط به دارا بودن گذرنامه (پاسپورت) هرروز از ساعت ۷:۰۰ صبح در محل اتاق ۱۵ آرامگاه شیخ محمد عارف (پیر پالاندوز) انجام می گردد

۸) ساعات بازگشایی بهشت های ثامن الائمه علیه السلام و محل آن کجاست؟  
ج- از هنگام طلوع آفتاب بازگشایی می گردد و ورودی های آن در صحن های مقدس آزادی، جمهوری اسلامی و قدس واقع شده است.

۹) سازمان مرکزی آستان قدس رضوی کجاست؟

ج- خیابان شیرازی، چهارراه شهدا

۱۰) چرا از ذکر صلوات با صدای بلند در اطراف روضه منوره ممانعت به عمل می‌آید؟

ج- در احادیث است که در محضر پیامبر اکرم (ص) و امام معصوم (ع) نباید صدا را بیش از حد متعارف بلند نمود؛ و نیز به علت حفظ حالت راز و نیاز و آرامش زائرین معزز از بلند نمودن صدا جلوگیری می‌شود.

۱۱) مدرسه پریراد در کدام نقطه از حرم مطهر واقع شده است؟

ج- در ضلع جنوبی رواق مبارکه دارالولایه قرار گرفته و در آن جا خدمات فرهنگی، مذهبی، جلسات و ... زیر نظر معاونت تبلیغات و ارتباطات اسلامی به زائرین ارائه می‌گردد.

۱۲) گنبد خشتی کجاست و مقبره چه کسی است؟

ج- در ابتدای خیابان طبرسی قرار داد و مقبره امامزاده سید محمد از نوادگان امام موسی ابن جعفر علیه السلام می باشد.

۱۳) چرا از پهن کردن سفره عقد، آوردن دسته گل و ... ممانعت می‌شود؟

ج- جهت مراعات نظم و انضباط و حفظ شئونات بارگاه منور رضوی

۱۴) فلسفه نقاره زنی چیست؟

ج- نقاره زنی یک سنت دیرینه ایرانی است و تأسیس نقاره خانه و آغاز آن در آستان قدس رضوی از قرن نهم، زمانی که شاهرخ تیموری به مشهد آمد مرسوم گردید. رواج و دوام نواختن نقاره مبین آن است که مسلمانان ایرانی به همان سان که هنر و ذوق خوش را با شور و ایمان درآمیخته و هنر معماری را در خدمت فرهنگ

اسلامی متجلی ساخته‌اند، با برقراری مراسم نقاره‌نوازی در بارگاه رضوی به این رسم تعظیم و تکریم که ریشه در فرهنگ ایرانی دارد رنگ اعتقادی داده و بدین‌گونه با حفظ آن به یکی دیگر از مظاهر هنر و فرهنگ مسلمانان ایرانی ارج بخشیده‌اند. ضمناً جهت اعلام طلوع و غروب آفتاب، ۲۰ دقیقه قبل از طلوع و غروب آفتاب نواخته می‌شود و اتمام نقاره‌زنی مبین پایان وقت شرعی نمازهای صبح و عصر می‌باشد. در ایام شهادت و ماه‌های محرم و صفر نقاره نواخته نمی‌شود.

۱۵) اشیای نفیس قاب گرفته شده بر دیوارهای روضه منوره چیست؟

ج- این اشیاء نفیس گران‌بها از طرف سلاطین، امیران و بزرگان به آستان قدس رضوی اهدا شده و در لیست اموال خزانه ثبت گردیده و به‌منظور حفظ، نگهداری و تزیین بارگاه به‌طرز زیبایی قاب کاری شده‌اند.

۱۶) مراسم صفّه در کجا و به چه صورت برگزار می‌گردد؟

ج- در سال ۱۲۷۶ (هـ ق) فردی خیر به‌نام امام‌وردی‌خان بیات مختاری طی وقف نامه ای عواید موقوفه خود را جهت قرائت قرآن و دوازده بند خواجه نصیرالدین طوسی اختصاص داد تا حفاظ در صبح و شام به این امر مبادرت ورزند. تا مدت‌ها این مراسم در توحیدخانه برگزار می‌شد تا این‌که صاحب‌نظران از باب شکوه و عظمت این مراسم و نزدیک شدن به روضه منوره، رواق مبارکه دارالحفاظ را مکانی مناسب برای انجام این کار دانستند ولی بعدها به دلیل ازدحام جمعیت مراسم به رواق مبارکه دارالسلام و بعدها به دارالحججه انتقال یافت و هم‌اکنون این مراسم در رواق مبارکه دارالزهد با حضور خدمه افتخاری حفاظ، خدام، فراشان، کفشداران و دربانان برگزار می‌گردد.



۱۷) مراسم جاروکشان در صحن های حرم مطهر توسط کدام گروه از خدمتگزاران و در کجا برگزار می گردد؟

مراسم جاروکشان در صحن های حرم مطهر توسط دربانان انجام می گیرد. پس از مراسم خطبه، دربانان در صحن انقلاب مقابل آسایشگاه دربانان می ایستند و پس از مداحی و ذکر توسل به ائمه اطهار و با نوای «رضا جانم» مراسم جاروی صحن های حریم قدس رضوی آغاز می شود که از صحن انقلاب شروع و به صحن آزادی، کوثر، جامع رضوی، قدس، مسجد گوهر شاد، جمهوری اسلامی رفته و نهایتاً در صحن انقلاب به پایان می رسد که معمولاً زائرین هم پشت سر دربانان حرکت می کنند و هم نوا با دربانان می شوند. مراسم جاروکشان در رواق ها نیز توسط خدام و فراشان انجام می گیرد.

۱۸) عصای نقره ای چیست؟

ج- استفاده از این وسیله به عنوان نشان عظمت و شکوه دربار سلاطین، مرسوم بوده است. سابقه استفاده از عصای نقره منقش به نام مبارک حضرت رضا علیه السلام در حرم مطهر به دوران صفویه در سال ۱۰۲۸ هـ ق بر می گردد. دربانان حرم مطهر در ورودی صحن های انقلاب اسلامی و آزادی از عصای نقره ای استفاده می کنند.

۱۹) چگونه می توان از طریق تلفن به طور مستقیم با روضه منوره ارتباط برقرار نمود؟

ج- جهت ارتباط تلفنی با روضه منوره صرفاً با شماره تلفن ۰۵۱۴۸۸۸۸ تماس حاصل نمایید و از تماس با سایر شماره ها خودداری فرمایید.

۲۰) چرا استفاده از چادر در اماکن متبرکه الزامیست؟

جهت حفظ حرمت اماکن متبرکه و یکسان‌سازی پوشش حجاب (با توجه به آیه ۳۱ سوره نور و آیه ۵۹ سوره احزاب بهترین مصداق پوشش چادر است) مطابق فتوای مراجع تقلید: «زن باید تمام بدن و موی خود، به‌جز صورت و دستها را تا مچ از نامحرم بپوشاند به‌طوری‌که برجستگی‌های بدن پوشیده باشد و تنگ و چسبان نباشد»

۲۱) چرا به خانم‌های ایرانی چادر نمی‌دهند؟

ج- از آن جایی که چادر در فرهنگ زنان مسلمان ایرانی قدمتی دیرینه دارد با خودداری از دادن چادر، بازگشت به اصالت زن ایرانی یادآوری می‌گردد؛ اما در مورد زنان مسلمان خارجی، با تحویل چادر، نوعی تبلیغ و ارائه حجاب برتر به آنان و ترویج چادر در سایر فرهنگ‌ها است که با چنین حجابی آشنا نیستند.

۲۲) طرح معین الضعفا چیست و برای ثبت نام باید به کجا مراجعه کرد؟

ج- طرحی است که بر اساس آن آستان قدس رضوی هفته‌ای چند مرتبه و در دهه کرامت هر روز، جهت رفاه حال افراد سالخورده و ناتوان، آنان را با اتوبوس از درب منزل برای زیارت به حرم آورده و برمی‌گرداند. برای ثبت‌نام برای ثبت نام باید به دفتر رفاه‌آموززائرین واقع در ضلع قبله صحن جامع رضوی جنب ورودی باب الرضا (ع) مراجعه نمود.

۲۳) با مدارک پیدا شده زائرین گرامی چه باید کرد؟

ج- بایستی به دفتر اشیای پیدا شده واقع در گوشه شمال شرقی صحن غدیر تحویل داد. دفاتر امانات نقدی نیز موظف به گرفتن وسایل پیدا شده هستند.



## اصول اولیه جهت راهنمایی زائرین

پاسخگویی مناسب و صحیح به سؤالات زائرین می‌تواند کمک شایانی به رفع سردرگمی و صرفه‌جویی در وقت با ارزش آنها نماید. پاسخگویی صحیح و اصولی به عوامل مختلفی از قبیل شرایط زمانی، مکانی، ازدحام، سن، جنس و ... بستگی دارد. آمار زیاد افرادی که از خروجی های حرم مطهر قصد ورود به حرم را دارند، نشان می‌دهد که اغلب زائرین از اینکه مبادی ورودی و خروجی حرم مجزاست، اطلاعی ندارند. برخی نیز فکر می‌کنند که اماکن متبرکه به صورت نامحسوس اوضاع را کنترل می‌کند و نیازی به بازرسی بدنی ندارد. برخی نیز اجرای قوانین حرم مطهر را مختص رواق‌ها می‌دانند و به اشتباه می‌پندارند که در صحن‌ها نیازی به رعایت ضوابطی همانند رعایت حجاب، عدم عکسبرداری و فیلمبرداری، به همراه نداشتن وسائل ممنوعه و ... نیست. مواردی از این قبیل نتیجه عدم آگاهی زائرین عزیز است. بنابراین شایسته است با خونسردی و حوصله با آنها برخورد نمود.

عدم آشنایی زائرین با آداب و مهارت های زیارت و نحوه پرسش و کسب اطلاعات نیز در سردرگمی زائرین موثر است. با رعایت برخی از اصول اولیه می‌توان از سردرگمی زائرین کاست و رضایت مندی آنان را نیز افزایش داد. برخی از این اصول به شرح زیر می‌باشند:

۱- نخستین نکته‌ای که بایستی مدنظر قرار داد رعایت آراستگی ظاهری، داشتن چهره‌ای متبسم و استفاده از کلمات احترام آمیز همانند لطفاً تشریف ببرید، بفرمایید و ... است که تاثیر زیادی در رضایت قلبی زائرین دارد. استفاده از لباس فرم به همراه اتیکت یا کارت شناسایی برای خدمتیاران در حرم مطهر

اجباری است. لباس‌ها بایستی مرتب بوده تا حد امکان جیب‌ها پر و ناموزون نباشد. هر خدمت یار به‌منزله یک سفیر فرهنگی است که می‌تواند الهام‌بخش رفتار زائرین باشد. لذا چه به لحاظ ظاهر و چه از نظر رعایت اصول اخلاقی، هر خدمت یار بایستی برای زائر الگو باشد و یا سعی نماید همانند یک الگو رفتار نماید. چه بسا که کوچکترین بی‌احترامی به زائر، به زعم وی پیامی از سوی امام رضا علیه السلام تلقی شود.

۲- هنگام پاسخگویی به سؤالات، اگر فردی در مواجهه به سؤالی پاسخ صحیح آن را نمی‌داندست به‌جای پاسخ اشتباه و اضافی بهتر است از کلمه (نمی‌دانم) استفاده شود؛ در این مواقع بهتر است زائر به‌سمت راهنمای زائر و یا همکار دیگری که احساس می‌شود، پاسخ را بهتر می‌داند، هدایت شود. اگر در هر کشیک هر خدمت یار یک پاسخ اشتباه به زائرین بدهد بیش از یک میلیون زائر در سال دچار سردرگمی خواهند شد! مراجعه به سایت آستان قدس رضوی ([www.aqr.ir](http://www.aqr.ir))، مطالعه کتب حرم‌شناسی همانند روضه رضوان، شمیم رضوان، در این قطعه از بهشت، نقشه حرم مطهر و ... جهت راهنمایی هر چه بهتر زائرین توصیه می‌شود. همچنین بازدیدهای فردی از اماکن متبرکه نیز می‌تواند در به‌خاطر سپاری موقعیت صحن‌ها، رواق‌ها و ... بسیار مفید واقع شود.

۳- هنگام راهنمایی زائرین بهتر است از جملات و عبارات ساده‌ای استفاده نمود. از کاربرد جهات جغرافیایی و با سرنخ‌هایی که خود به‌مراتب دشوارتر از مورد سؤال هستند، پرهیز نمود. زائرین خردسال و یا کهنسالی که آدرس خود را گم کرده‌اند، بایستی با احترام، به نزدیک‌ترین دفتر پیداشدگان راهنمایی و همراهی شوند.

۴- هنگام راهنمایی زائرین در مبادی ورودی حرم مطهر بایستی توجه نمود که اگر در ابتدای خیابانی بایستیم خیابان‌های فرعی سمت راست با شماره‌های فرد و خیابان‌های فرعی سمت چپ با شماره‌های زوج نامگذاری شده‌اند. (همانند شماره‌گذاری پلاک منازل). مبدأ نامگذاری شماره خیابان‌های اصلی اطراف حرم مانند شیرازی، طبرسی و ... از حرم مطهر می‌باشد. مثلاً جهت راهنمایی زائری که در ورودی باب الرضا (ع) آدرس امام رضای ۵ را می‌پرسد بایستی توجه نمود که آغاز خیابان امام رضا (ع) میدان بیت‌المقدس و پایانه مسافربری انتهای خیابان محسوب می‌شود. لذا بایستی زائر گرامی را از سمت راست یا جهت غربی خیابان امام رضا (ع) راهنمایی نمود. عدم توجه به این نکته ظریف و ساده باعث می‌شود که زائر محترم در صورت عبور از جهت شرقی خیابان ناگزیر به عبور از عرض خیابان امام رضا (ع) شود که با توجه به انسداد عرض خیابان با نرده فلزی (به علت BRT) مجبور می‌شود مسیر زیادی جهت گذر از عرض خیابان را طی نماید.

۵- تغییرات مکرر در نامگذاری خیابانها و کوچه‌ها اکثر زائرین را به اشتباه می‌اندازد به طوری که زائرین از نام‌های قدیمی که متداولتر است و نیز مجاورین از نام‌های جدید اطلاع کاملی ندارند. خیلی از زائران نمی‌دانند که خیابان تهران همان خیابان امام رضا (ع) است یا میدان گوهرشاد همان میدان پنجره است. جهت اطلاع از اسامی قدیم و جدید خیابان‌های اطراف حرم مطهر به فصل آخر مراجعه فرمایید.

۶- بعضی نام‌ها مربوط به دو یا چند خیابان، کوچه و یا هتل است و برخی مکان‌ها نیز تابلو ندارند که عدم دقت به این موضوع باعث سردرگمی زائران

می‌شود؛ مانند کوچه فروزان که یکی در طبرسی ۲ و دیگری در امام رضا ۸ واقع است که در طرف دیگر حرم مطهر می‌باشد.

۷- گاهی اتفاق می‌افتد که زائرین سؤالی می‌پرسند اما منظورشان چیز دیگری است؛ مثلاً سؤال می‌کنند دارالشفا کجاست؟ درحالی که منظورشان پنجره فولاد است که زائران به آن دخیل بسته و شفا می‌یابند. یا اینکه دنبال کتابفروشی می‌گردند درحالی که می‌پرسند کتابخانه کجاست؛ و یا اینکه وقتی آدرس سقاخانه را می‌پرسند منظورشان سقاخانه صحن انقلاب است نه صحن‌های دیگر. لذا شایسته است به‌طور کامل به سؤالات زائرین گوش فرا دهیم و در صورت اطمینان، آنها را راهنمایی نماییم.

۸- بعضی از زائرین تصور می‌کنند که بین نامگذاری خیابان‌ها و اماکن متبرکه در حرم ارتباطی منطقی باید وجود داشته باشد که این تفکر باعث اشتباه آنها می‌شود؛ مثلاً همانطور که خروجی طبرسی به خیابان طبرسی و خروجی باب‌الرضا به خیابان امام رضا (ع) منتهی می‌شود ولی خروجی حر عاملی به خیابان حر عاملی منتهی نمی‌شود؛ مدرسه نواب در ابتدای خیابان نواب صفوی واقع نشده است و یا اینکه خیابان آزادی بر خلاف صحن آزادی در ضلع غربی اماکن متبرکه واقع شده است و ...

۹- تعداد زیاد صحن‌های مقدس و شباهت بعضی از ورودی‌ها، همه‌روزه تعداد زیادی از زائرین را به اشتباه می‌اندازد. به‌علت وجود سقاخانه و پنجره فولاد در صحن انقلاب و نیز به‌علت قدیمی بودن و نمای زیبای این صحن اکثریت قریب به اتفاق زائرین از هر ورودی که داخل شوند، سعی می‌کنند تا از این صحن بازدید داشته باشند اما از آنجا که تنها خواهران می‌توانند از این صحن وارد

روضه منوره شوند و نیز به دلیل شباهت ورودی‌های شیرازی، طبرسی و نواب صفوی در برگشت جهت را گم کرده و دچار اشتباه می‌شوند. مثال دیگر اینکه پارکینگ شماره یک، پنج ورودی مجزا دارد که می‌تواند باعث سردرگمی شود. بسیار مشاهده شده است که بعضی از زائرین هنگام برگشت به پارکینگ یک نمی‌توانند ماشین خود را بیابند و علت آن هم این است که از ورودی دیگری به سمت حرم مشرف شده بودند. همه این موارد باعث اشتباه زائرین می‌شود که باید هنگام راهنمایی و پاسخگویی به این موارد دقت نمود.

۱۰- با عنایت به اینکه در کدام بخش حرم مطهر، توفیق خدمت رسانی داشته باشید، بایستی به مهارت های خدمتی آن بخش نیز مسلط باشید. لذا سعی نمایید تا هنگام شروع در بخش خدمتی، اطلاعات تخصصی آن واحد خدمتی را فراگیرید تا زائرین را بهتر راهنمایی نمایید. در صورتی که جواب برخی از سؤالات زائرین را نمی‌دانید، شایسته است در فرصت مناسبی جواب صحیح را از دیگر همکاران و یا مطالعه منابع مناسب بیابید تا از پاسخ آن جهت راهنمایی سایر زائرین استفاده نمایید. گاه اتفاق می‌افتد که هنگام خدمت، مشکل و یا حادثه‌ای روی می‌دهد همانند آسیب دیدگی زائرین، موارد درگیری، موارد ناهنجاری، حوادث غیرمترقبه برق، آب و ... که در این گونه موارد بایستی به مسئول منطقه اطلاع رسانی نمایید و طبق ضوابطی که در واحد خدمتی گفته می‌شود برخورد نمایید.



برخی از مشاهیر مدفون در حرم مطهر امام رضا علیه السلام

### ■ صحن آزادی

- حاج شیخ عباس تربتی - جلوی اتاق ۱۴۸  
آیت ... حسن مولوی نجفی - داخل کفشداری ۶  
شیخ هاشم مدرس قزوینی - داخل کفشداری ۶  
آیت ... حسن قبولی درافشان - داخل ایوان طلا  
مرحوم سید محمدتقی مقدم - جلوی اتاق ۱۶۲  
مرحوم سید جواد فقیه سبزواری - جلوی اتاق ۱۶۳  
آیت ... محمدباقر حکمت نیا - جلوی اتاق ۱۶۶  
آیت ... محمد واله - جلوی اتاق ۱۶۹  
حاج شیخ جعفر مجتهدی و مرحوم ابوترابی - داخل اتاق ۱۶۹  
استاد محمد تقی مزینانی شریعتی - داخل اتاق ۱۷۱  
علامه جلال الدین آشتیانی - داخل اتاق صندوق خدام  
شیخ ذبیح ... قوچانی - بهشت صحن آزادی بلوک ۱۴۴  
حاج شیخ محسن محدث زاده - بهشت صحن آزادی بلوک ۱۷۵  
شهید حسن آقاسی زاده - بهشت صحن آزادی بلوک ۱۴۱  
حاج رضا انصاریان (صلوات خاصه) - بهشت صحن آزادی بلوک ۱۸۸

### ■ صحن انقلاب

- دانشمند فقید شیخ حر عاملی - شمال شرقی صحن انقلاب  
دکتر مرتضی شیخ - جلوی پنجره فولاد  
علامه محمد حسین حسینی تهرانی - جلوی اتاق ۱۰۶

حاج شیخ حسنعلی نخودکی - راهرو درب شماره ۱۲۹  
آیت ... شیخ مجتبی قزوینی - جنوب غربی رواق دارالحجه  
شیخ عبدالکریم حامد - بین پنجره فولاد و ایوان طلا

### ■ بهشت سخن جمهوری اسلامی

شهدای عاشورای حرم مطهر رضوی (۲۷ شهید در ۳۰ خرداد ۱۳۷۳)  
شهدای کاروان راهیان نور - بلوک ۳۶۸  
حاج محسن حسنی کارگر، شهید منا و قاری قرآن - بلوک ۲۲۱

### ■ رواق دارالعباد

آیت ... موسوی نژاد،  
آیت ... صدر حسینی

### ■ رواق دارالسرور

آیت ... شیخ حسنعلی مروارید،  
آیت ... علی فلسفی  
حاج شیخ ابوالحسن حافظیان

### ■ رواق دارالسلام

آیت ... میرزا حبیب ... گلپایگانی،  
شهید عبدالکریم هاشمی نژاد

### ■ رواق دارالفیض

حاج سید جواد خامنه ای پدر مقام معظم رهبری

### ■ رواق دارالشکر

آیت ... سید محمد هادی میلانی، آیت ... سید حسن قمی

آیت ... حاج شیخ عباس واعظ طبسی تولیت فقید آستان قدس رضوی

### ■ رواق دارالحفاظ

عباس میرزا - حاج حسین ملک

### ■ باغ رضوان

دانشمند فقید شیخ طبرسی، آیت ... محمد تقی آملی

آیت ... سبزواری، آیت ... عطاردی قوچانی

### ■ رواق دارالزهد

شهید کامیاب، آیت ... خزعلی، علامه محمد تقی جعفری

آیت ... شیخ ابوالحسن شیرازی امام جمعه فقید مشهد

آیت ... عزالدین زنجانی

### ■ رواق دارالولایه

آیت ... کوهستانی، راهرو خالصی

### ■ رواق شیخ بهایی

شیخ محمد بهایی

• مقبره شیخ محمد عارف مشهور به پیر پالاندوز، ورودی نواب صفوی

حاج شیخ غلامرضا واعظ طبسی (پدر آیت ... طبسی)، در مجاورت مقبره شیخ

محمد عارف

آیا می‌دانید که:

آرامگاه شیخ طوسی در کجا واقع شده است؟

آرامگاه شیخ طوسی در نجف اشرف واقع شده است.

# فصل پنجم

سایر واحدهای خدمت‌رسان  
در حرم مطهر رضوی

## دانشگاه علوم اسلامی رضوی

### ساختمان شماره ۱ دانشگاه علوم اسلامی رضوی:

پس از پیروزی انقلاب اسلامی و در اواخر سال ۱۳۵۸ شمسی و با توجه ویژه مقام منبع تولید عظمای آستان قدس رضوی مدرسه خیرات‌خان و میرزاجعفر که در دوره رژیم پهلوی تعطیل و تبدیل به انبار شده بود مرمت و بازسازی شد و با ایجاد ساختمانی جدید بین آنها، مجموعه عظیمی به وسعت ۲۲۰۰۰ متر مربع زیربنا، با تلفیقی از معماری قدیم و جدید و با حفظ ظاهر اصلی مدرسه، به نام دانشگاه علوم اسلامی رضوی ایجاد گردید و در سال ۱۳۶۳ شمسی هم-زمان با میلاد امام رضا علیه‌السلام افتتاح شد.

### ساختمان شماره ۲ دانشگاه علوم اسلامی رضوی:

بنای جدید ساختمان شماره ۲ دانشگاه علوم اسلامی رضوی در ضلع شمال شرقی صحن هدایت و شمال شرقی اماکن متبرکه با زیربنای ۱۱۴۰۰ مترمربع در سه طبقه احداث و در شهریور سال ۱۳۸۳ شمسی به بهره‌برداری رسید.

## سازمان کتابخانه‌ها، موزه‌ها و مرکز اسناد

ساخت بنای باشکوه ساختمان کنونی کتابخانه مرکزی در سال ۱۳۷۲ با مساحت ۲۸۸۰۰ متر مربع زیربنا در حدفاصل در ورودی شیخ طوسی تا بست طبرسی به پایان رسید و از نیمه دوم سال ۱۳۷۳ مورد بهره‌برداری قرار گرفت. سازمان کتابخانه‌ها، موزه‌ها و مرکز اسناد از سه معاونت، یک مدیریت و ادارات روابط عمومی و امور بین‌الملل، فناوری اطلاعات و چند واحد کارشناسی تشکیل شده است.

معاونت هماهنگی و رئیس کتابخانه مرکزی شامل ادارات مخطوطات، کتابخانه عمومی و خدمات کتابداری می‌باشد.

### معاونت امور موزه‌ها شامل سه اداره به شرح ذیل است:

الف اداره گنجینه‌ها: این اداره دارای ۱۲ گنجینه است که در ۳ ساختمان مستقل از هم قرار دارند و بیش از پنج هزار شیء از آثار فرهنگی و تاریخی در این گنجینه‌ها به نمایش گذاشته شده است.

- ۱- گنجینه قرآن و نفایس ۲- گنجینه هدایای مقام معظم رهبری ۳- گنجینه فرش ۴- گنجینه تاریخ مشهد ۵- گنجینه سکه و مدال ۶- گنجینه هنرهای تجسمی ۷- گنجینه صدف، حلزون و نرم‌تنان دریایی ۸- گنجینه نجوم و ساعت ۹- گنجینه ظروف ۱۰- گنجینه سلاح ۱۱- گنجینه تمبر و اسکناس ۱۲- گنجینه مردم شناسی

ب اداره حفاظت و مرمت آثار فرهنگی،  
ج اداره پژوهش و معرفی آثار.

## معاونت امور کتابخانه‌های وابسته

شامل دو گروه:

الف (امور کتابخانه‌های شهر مشهد ب) امور کتابخانه‌های شهرستان‌ها

### مدیریت امور اسناد و مطبوعات شامل دو گروه:

الف (اسناد ب) مطبوعات

ادارات امور عمومی، روابط عمومی و امور بین‌الملل، فناوری اطلاعات؛ و کارشناسان آموزش، انتشارات، پژوهش، نظارت و بهره‌وری و مدیر اجرایی فصل‌نامه، مستقیماً زیر نظر رئیس سازمان انجام وظیفه می‌کنند... توضیح این که موزه مرکزی در ضلع غربی صحن مقدس کوثر واقع شده است. موزه مردم‌شناسی آستان قدس رضوی در بست غربی صحن مقدس جامع رضوی، جنب مسجد هفتاد و دو تن (مسجد شاه) قرار دارد.

### بنیاد پژوهش‌های اسلامی آستان قدس رضوی

آستان قدس رضوی در پرتو عنایات حضرت ثامن‌الحجج امام علی‌ابن موسی- الرضا علیه افضل‌التحیه والثناء و با الهام از سخنان حکیمانه قافله سالار بزرگ انقلاب و بنیان‌گذار جمهوری اسلامی ایران حضرت امام خمینی (قدس سره) در معرفی آستان قدس به‌عنوان مرکز ایران اسلامی مهم‌ترین رسالت خویش را گسترش فرهنگ قرآنی و ترویج معارف اهل بیت علیه‌السلام می‌داند. از این رو با توجه به نیازهای گسترده پژوهشی در قلمرو فرهنگ و تمدن اسلامی، در سال ۱۳۶۳ مرکزی علمی- تحقیقاتی را با عنوان بنیاد پژوهش‌های اسلامی آستان قدس رضوی تأسیس کرد. محور اصلی فعالیت‌های بنیاد، طبق اساس-

نامه عبارت است: از توسعه فرهنگ اسلامی در جهت تعمیق باورهای دینی و گسترش معارف شیعی، نشر علوم اسلامی و معارف حقه جعفری در پرتو پژوهش های بنیادی، احیاء و نشر ذخایر و نفایس علمی-اسلامی، ارتقای سطح علمی نیروهای پژوهشی در حوزه علوم اسلامی و ... است. در حال حاضر، فعالیت بنیاد پژوهش های اسلامی آستان قدس رضوی به عنوان مرکزی علمی و پژوهشی به موازات ایفای مسئولیت خطیر فرهنگی آستان قدس با نظارت هیأت مدیره و همکاری حدود ۱۵۰ تن از پژوهشگران و محققین حوزه و دانشگاه در قالب ۱۶ گروه پژوهشی انجام می گیرد که عبارتند از گروه های پژوهشی قرآن، حدیث، فقه و اصول فقه، تاریخ اسلام، نقد و تصحیح متون اسلامی، جغرافیای ممالک اسلامی، هیئت و نجوم، ترجمه عربی و اردو، ترجمه زبان های اروپایی، ادبیات کودک و نوجوان، تراجم و انساب، خراسان شناسی، دایره المعارف آستان قدس رضوی، کتاب شناسی، مطالعات فرهنگی زائر، دانشنامه های الکترونیک و همچنین فصلنامه علمی- ترویجی مشکاه و نیز تقویم قدس، که از سال ۱۳۶۵ انتشار می یابد.

بنیاد پژوهش های اسلامی در ضلع شرقی دوربرگردان شیخ طبرسی و در حاشیه طبرسی یک واقع شده است.

### اداره کل نذورات آستان قدس رضوی

این اداره در شمال غربی صحن مقدس آزادی می باشد و کلیه دفاتر نذورات در سطح حوزه اماکن متبرکه زیرمجموعه این اداره کل می باشند؛ مهمترین وظیفه این اداره کل دریافت نذورات زائران و به مصرف رساندن آن ها به نحو شایسته و حسب نظر نذر کنندگان می باشد.



دفتر دریافت نذورات دامی در ضلع شمالی دوربرگردان نواب صفوی واقع شده است. همچنین انبار نذورات در اتاق ۲۸ مجموعه شیخ محمد عارف واقع شده است. پارچه هایی که زائرین به قصد تبرک فوق ضریح مطهر می اندازند در این مکان نگهداری می شود.

(شایان ذکر است انداختن پارچه یا هر چیز دیگری به فوق ضریح جهت تبرک یا برداشتن هرگونه وسیله از قبیل کتاب، مهر، پیاله و ... از حرم مطهر به نیت تبرک و شفا سابقه دینی ندارد.)

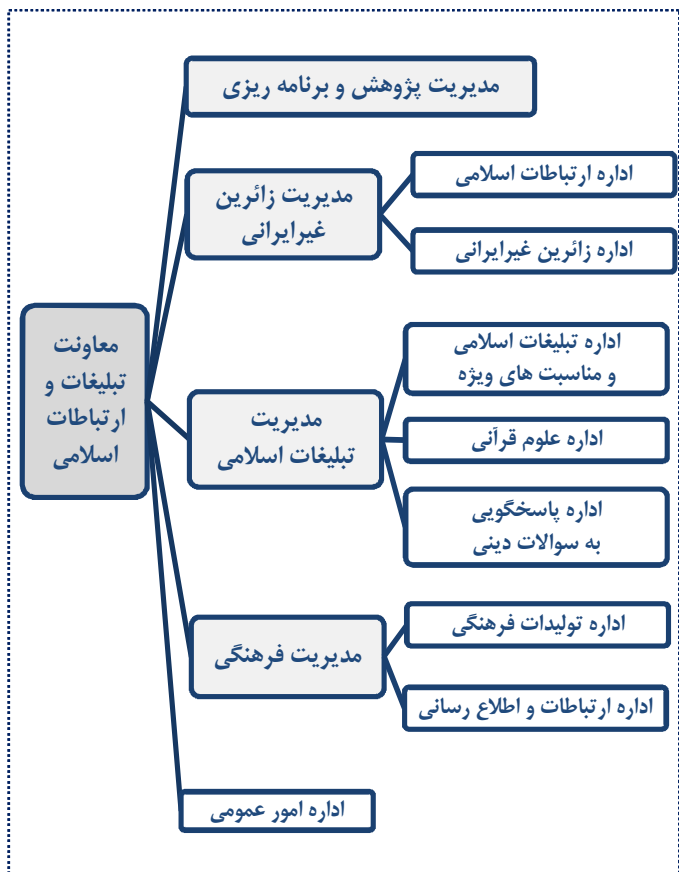
### سازمان عمران و توسعه حریم حرم

طراحی، ساخت و نگهداری ابنیه و تأسیسات حرم مطهر از وظایف این سازمان است. دفتر سازمان عمران و توسعه حریم حرم در ورودی باب الجواد (ع) قرار دارد.

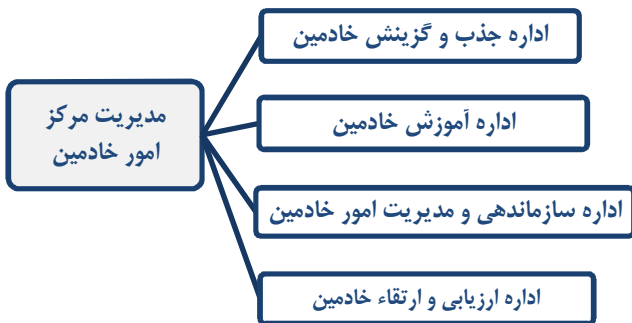
### معاونت تبلیغات و ارتباطات اسلامی

این معاونت با مطالعه و سنجش نیازهای فرهنگی زائران، در قالب مجموعه ای متشکل از چهار مدیریت و هشت اداره عملیاتی، وظایف خود را انجام می دهند که عبارتند از: برگزاری انواع مراسم مذهبی در حرم مطهر رضوی نظیر نمازجماعت و دعا و زیارت، پرداختن به امور فرهنگی کاروانها و واحدهای زیارتی، پاسخگویی به سؤالات شرعی، تشکیل محافل قرآنی، رسیدگی به امور زائران غیرایرانی، اهدای انواع محصولات فرهنگی، برگزاری جلسات سخنرانی و همایش های تخصصی فرهنگی، توجه به کارکردهای رسانه های صوتی تصویری و فضای مجازی و ... در سند چشم انداز بیست ساله

آستان قدس رضوی، معاونت تبلیغات و ارتباطات اسلامی، عالی ترین مرکز تبلیغی برای اشاعه سنت و سیره رضوی تعریف شده است.



## نمودار مدیریت مرکز امور خادمین



# فصل ششم

## جداول تکمیلی

### اسامی ایوان های چهارگانه صحن ها

صحن	ایوان شمالی	ایوان شرقی	ایوان جنوبی	ایوان غربی
انقلاب اسلامی	عباسی	نقاره خانه	- طلا - نادری - امیرعلیشیر نوائی	ساعت
آزادی	- باب الحکمه - تلگرافخانه	باب السلام	ساعت	- طلا - ناصری - باب السعاده
جمهوری اسلامی	باب العلم	- طلا - باب الولایه	باب الشهاده	باب الغدير
گوهرشاد	دارالسیاده	اعتکاف	مقصوره	شیخ بهاء الدین

### موقعیت سرویس های بهداشتی

شماره سرویس بهداشتی	موقعیت مکانی
شماره ۱	ضلع غربی اماکن متبرکه، جنب بازار الغدير و صحن غدیر
شماره ۲	ضلع شرقی ورودی باب الجواد (علیه السلام) خارج از اماکن متبرکه
شماره ۳	ضلع غربی ورودی باب الرضا (علیه السلام) خارج از اماکن متبرکه
شماره ۴	ضلع شرقی اماکن متبرکه، جنب بازار و صحن مقدس کوثر
شماره ۵	پارکینگ شماره ۳ و صحن مقدس هدایت
شماره ۶	بست شیخ بهایی
سرویس های بهداشتی بدون شماره و سیار در ابتدای بست شیخ طوسی و بست شیخ حر عاملی و گوشه جنوب شرقی صحن غدیر	

### موقعیت پارکینگ ها

شماره پارکینگ	موقعیت مکانی	مسیر تشریف زائرین از پارکینگ و بالعکس	مسیر ورود خودرو به پارکینگ
شماره ۱	زیر سطحی نیمه غربی صحن مقدس جامع رضوی	پله برقی نیمه غربی صحن مقدس جامع رضوی، پله- های سنگی محوطه بیرونی ایوان غربی صحن مقدس جامع رضوی، سرویس های بهداشتی شماره ۱، ۲ و ۳	خیابان شیرازی
شماره ۲ (خدام)	زیر سطحی نیمه شرقی صحن مقدس جامع رضوی	پله برقی نیمه شرقی صحن مقدس جامع و آسانسور ضلع شرقی صحن مقدس کوثر	زیر حرم مطهر
شماره ۳	زیر سطحی صحن مقدس هدایت	پله برقی وسط صحن مقدس هدایت	خیابان نواب صفوی
شماره ۴	محوطه روباز بین ورودی شیرازی و ورودی طبرسی	ورودی خیابان شیرازی	خیابان طبرسی

### پایگاه های فوریت های پزشکی

ردیف	نام پایگاه (تلفن: ۲۴۲۴)
۱	پایگاه صحن مقدس جامع رضوی
۲	پایگاه صحن مقدس جمهوری اسلامی
۳	پایگاه صحن مقدس انقلاب اسلامی
۴	پایگاه صحن مقدس مسجد گوهرشاد
۵	پایگاه رواق مبارکه حاتم خانی (ویژه خواهران)
۶	پایگاه رواق مبارکه حضرت معصومه (س) (ویژه خواهران)

دفاتر رسیدگی به امور افراد پیداشده

تلفن	مکان دفتر	نام دفتر
۲۵۳۰-۲۵۳۱-۲۵۳۲-	صحن مقدس انقلاب اسلامی	انقلاب اسلامی
۲۰۱۷-۲۵۲۲-۳۱۱۱	صحن مقدس جامع رضوی	باب‌الرضا (ع)
۲۰۸۱-۲۵۲۷	صحن مقدس آزادی	آزادی
۲۰۵۱-۲۵۲۳	بست شیخ توسی	شیخ طوسی
۲۰۶۵-۲۵۷۰	بست شیخ طبرسی	شیخ طبرسی
۳۸۵۷-۲۱۶۰	صحن مقدس کوثر	کوثر
۳۸۷۰-۳۸۶۹	رواق مبارکه دارالحجّه	دارالحجّه
۲۰۶۶-۳۰۶۶	صحن مقدس غدیر	غدیر

## کفشداری ها

شمار	موقعیت کفشداریها	نوع بهره برداری
۱	صحن مقدس انقلاب اسلامی	خواهران
۲	صحن مقدس انقلاب اسلامی	خواهران
۳	صحن مقدس انقلاب اسلامی	توزیع پلاستیک
۴	آرامگاه شیخ حر عاملی	خانوادگی
۵	صحن مقدس آزادی	خواهران
۶	صحن مقدس آزادی	خواهران
۷	صحن مقدس آزادی	برادران
۸	صحن بعثت، رواق مبارکه دارالعباده	خانوادگی
۹	صحن بعثت، رواق مبارکه امام خمینی (ره)	خواهران
۱۰	مسجد جامع گوهرشاد به رواق امام خمینی (ره)	برادران
۱۱	شمال شرقی مسجد جامع گوهرشاد	برادران
۱۲	شمال غربی مسجد گوهرشاد	برادران
۱۳	بست شیخ بهایی	برادران
۱۴	بست شیخ بهایی	کالسکه و صندلی همراه
۱۵	صحن مقدس جمهوری اسلامی	برادران
۱۷	رواق مبارکه دارالولایه	خواهران
۱۸	رواق مبارکه دارالرحمه	خانوادگی
۱۹	صحن مقدس جامع رضوی رواق مبارکه امام خمینی	برادران
۲۰	صحن مقدس جامع رضوی رواق مبارکه امام خمینی	خواهران



## اسامی قدیم و جدید و موقعیت برخی از مکان‌ها

اسم قدیم	موقعیت مکانی یا اسم جدید
بالا خیابان	خیابان شیرازی
پایین خیابان	خیابان نواب صفوی
خیابان تهران	خیابان امام رضا (ع)
خیابان آزادی	خیابان آیت ا... بهجت
خیابان خسروی	خیابان شهید دیالمه
خیابان خسروی نو	خیابان شهید اندرزگو
خیابان جم	خیابان پاسداران
سیمتری طلاب	خیابان مفتح
بسیست متری طلاب	خیابان علیمردانی
فلکه آب	میدان بیت‌المقدس
فلکه برق	میدان بسیج
فلکه ضد (ضد هوایی)	میدان پانزده خرداد
فلکه اعدام	میدان عدالت
فلکه پنجره	میدان شهدای مسجد گوهرشاد
فلکه تلویزیون	میدان جمهوری
فلکه پارک	میدان آزادی
دروازه قوچان	میدان توحید
فلکه سراب	میدان سعدی
چهارراه نادری	چهارراه شهدا
کوچه کربلا	امام رضای ۲

کوچه فروزان	طبرسی ۲ و امام رضای ۸
کوچه چهنو	بین پنجره و میدان ۱۷ شهرپور
	+ امام رضای ۵
کوچه شوکت الدوله	اندرزگوی ۱۷ و آیت ... بهجت ۱
چهارراه مقدم طبرسی	میدان شهید گمنام
چهارراه کلانتر	چهارراه دانش
صحن امام	رواق مبارکه امام خمینی (ره)
صحن نو	صحن مقدس آزادی
صحن عتیق یا کهنه (سقاخانه)	صحن مقدس انقلاب اسلامی
حمام میرزاقلی بیک	موزه مردم شناسی
مسجد شاه	مسجد هفتاد و دو تن

## مناطق ۲۱ گانه حرم مطهر

شماره تلفن	حوزه خدمتی مناطق ۲۱ گانه	مناطق
۲۶۰۱	روضه منوره در قسمت برادران، مسجد بالاسر مبارک و رواق- های مبارکه دارالحفاظ، دارالسلام، دارالسرور، دارالذکر، دارالعزه، دارالاخلاص و کفشداری شماره ۷.	منطقه ۱
۲۶۰۲	رواق های مبارکه دارالستیاده، دارالهدایه، راهروی محل دفن مرحوم خالصی، ضلع جنوبی دارالولایه، دارالتور، مدارس دودرب و پریزاد و کفشداری های ۱۳ و ۱۴، ۱۵ و ۱۶ و مسئولیت حفاظت از نذورات پنجره فولاد صحن مقدس جمهوری اسلامی	منطقه ۲
۲۶۰۳	ضلع شمالی رواق مبارکه دارالولایه، پاگرد رواق مبارکه دارالولایه به رواق های مبارکه حضرت معصومه (س) و دارالحجّه، کفشداری های ۱، ۲، ۳، ۵ و ۶، دارالشرف، دارالشکر، دارالفیض، توحیدخانه، گنبد الله وردیخان، دارالضیافه و دارالحکمه، قسمت خواهران پشت پنجره فولاد صحن مقدس انقلاب اسلامی و ایوان طلای صحن مقدس انقلاب اسلامی	منطقه ۳
۲۶۰۴	روضه منوره، رواق های مبارکه حاتم خانی، دارالسعاده، قسمت خواهران رواق امام خمینی (ره) و دارالمرحمه، ورودی خواهران از پارکینگ خدام و ایوان طلای صحن آزادی	منطقه ۴
۲۶۰۵	رواق های مبارکه دارالزهد، شیخ بهایی، راهرو شیخ بهایی، دارالعباده و قسمت برادران در رواق های مبارکه امام خمینی (ره) و دارالمرحمه و کفشداری های ۸ و ۹ و ۱۰ و ۱۹ و ۲۰.	منطقه ۵
۲۶۰۶	رواق های مبارکه حضرت معصومه (س)، طبقه زیرین گنبد الله- وردی خان، ضلع شمالی دارالحجّه، هماهنگی های مربوط به امور خواهران در رواق های مبارکه شیخ طوسی و شیخ حر عاملی و حفاظت از نذورات پنجره نقره رواق مبارکه حضرت معصومه (س)	منطقه ۶

۲۶۰۷	رواق های مبارکه شیخ حرّ عاملی، شیخ طوسی، ضلع جنوبی رواق مبارکه دارالحجّه، ضلع شرقی رواق مبارکه حضرت معصومه (س) و حفاظت از نذورات پنجره نقره رواق مبارکه حضرت معصومه (س) در زمان حضور آقایان.	منطقه ۷
۲۶۰۸	شامل صحن های مقدس قدس و گوهرشاد و شبستان های ۱ الی ۷ و کفشداری های ۱۱ و ۱۲ و بهشت ثامن الائمه دو	منطقه ۸
۲۶۰۹	صحن مقدس جمهوری اسلامی، فضای اداری ضلع قبله (فضای تحت پوشش معاونت محترم تبلیغات)، هشتی رواق مبارکه دارالرحمه، رواق مبارکه دارالرحمه، کفشداری شماره ۱۸ و بهشت ثامن الائمه ۳	منطقه ۹
۲۶۱۰	صحن مقدس انقلاب اسلامی (همکف و نیم طبقه)، رواق مبارکه دارالکرامه	منطقه ۱۰
۲۶۱۱	صحن مقدس آزادی (همکف و نیم طبقه) بهشت ثامن الائمه و صحن مقدس امام خمینی (ره)	منطقه ۱۱
۲۶۱۲	نیمه شرقی صحن جامع رضوی حدفاصل دیوار ضلع غربی ایوان ولی عصر (عج) تا درب شرقی به صحن قدس به اضافه فضای سردرب شرقی و محوطه ورودی باب الرضا (ع)	منطقه ۱۲
۲۶۱۳	نیمه غربی صحن جامع رضوی، حد فاصل ضلع غربی ایوان ولی عصر تا درب شرقی ورود به صحن قدس. فضای بعد از ورودی های باب الجواد و فضای سردرب غربی، مدخل صحن غدیر و بست شیخ بهایی و سرویس های بهداشتی شماره ۳.	منطقه ۱۳
۲۶۱۴	صحن مقدس غدیر، سه ضلعی جنوب شرقی صحن مقدس غدیر، فضای حدفاصل صحن مقدس غدیر تا صحن مقدس رضوان و بست شیخ طوسی، رواق مبارکه غدیر و سرویس های بهداشتی شماره ۱	منطقه ۱۴
۲۶۱۵	صحن رضوان، باغ رضوان، بست شیخ طبرسی، حدفاصل صحن رضوان تا صحن مقدس هدایت، صحن مقدس هدایت، کوچه ۸ و ۱۴ متری و سرویس های بهداشتی ۵	منطقه ۱۵

۲۶۱۶	سه ضلعی جنوب غربی صحن مقدس کوثر، صحن مقدس کوثر، بست شیخ حر عاملی، حد فاصل ضلع شمالی صحن کوثر تا ضلع جنوبی صحن مقدس هدایت ساختمان اداری	منطقه ۱۶
۲۶۱۷	محدوده اجرایی شامل گیت‌های ورودی و مسیرهای خروجی درب‌های باب‌الرضا (ع)، جامع ۲ (ورودی پارکینگ خدام به صحن مقدس جامع رضوی) و جامع ۴ سردرب شرقی صحن مقدس جامع رضوی، بست باب‌الرضا علیه‌السلام، بست شرقی صحن جامع رضوی، سرویس‌های بهداشتی شماره ۳، میدان بیت‌المقدس، حدفاصل خیابان اندرزگو.	منطقه ۱۷
۲۶۱۸	محدوده اجرایی شامل گیت‌های ورودی و مسیرهای خروجی درب‌های باب‌الجواد علیه‌السلام، جامع ۳ (سردرب غربی صحن مقدس جامع رضوی) و جامع ۱ (ورودی به پارکینگ شماره ۱ به صحن مقدس جامع رضوی)، بست باب‌الجواد علیه‌السلام، بست غربی صحن مقدس جامع رضوی، سرویس‌های بهداشتی شماره ۲ و خیابان اندرزگو.	منطقه ۱۸
۲۶۱۹	محدوده اجرایی شامل گیت‌های ورودی و مسیرهای خروجی درب‌های شیخ طوسی و غدیر، محوطه سنگفرش بست بیرونی شیخ طوسی، بست غدیر، سرویس‌های بهداشتی ۱	منطقه ۱۹
۲۶۲۰	محدوده اجرایی شامل گیت‌های ورودی و مسیرهای خروجی درب‌های طبرسی، هدایت و هدایت ۱ (کوچه ۸ متری)، آرامگاه شیخ طبرسی، صحن و آرامگاه شیخ محمد عارف، محوطه سنگفرش بست بیرونی شیخ طبرسی، محوطه سنگفرش کوچه ۸ متری، محوطه سنگفرش پله‌های برقی پارکینگ شماره ۳ و طبقه منهای ۲ سرویس‌های بهداشتی شماره ۵، حدفصل ابتدای دوربرگردان طبرسی.	منطقه ۲۰
۲۶۲۱	محدوده اجرایی شامل گیت‌های ورودی و مسیرهای خروجی درب‌های شیخ حر عاملی، کوثر، کوثر یک و حر یک- پارکینگ ویژه- محوطه سنگفرش بست بیرونی نواب صفوی، سنگفرش‌های بست کوثر و سرویس بهداشتی شماره ۴	منطقه ۲۱

## برخی از شماره تلفن‌های حرم مطهر

۹ (تماس از بیرون حرم مطهر: ۳۲۲۵۸۰۰۱)	تلفن‌خانه حرم مطهر
۲۶۶۶ - ۲۵۵۵	دفتر معاونت اماکن متبرکه و امور زائرین
۲۹۷۱ - ۲۷۴۳	واحد آموزش معاونت اماکن متبرکه
۲۱۱۰	دفتر مدیر کشیک
۲۲۹۴	دبیرخانه اماکن متبرکه (ایوان شرقی صحن جامع)
۲۲۵۹	سازمان عمران و توسعه حرم (تلفنخانه)
۲۴۹۲	سازمان کتابخانه‌ها و اداره موزه‌ها
۲۶۲۶	بحران و موارد غیرمترقبه
۳۲۰۲۰	دفتر پاسخگویی به سؤالات شرعی (شبانه روزی)
۲۴۲۴	فوریت‌های پزشکی، اورژانس
۲۴۲۸	آتش‌نشانی حرم مطهر
۳۸۴۰	گزینش صحن غدیر
۳۷۱۸	جذب مرکز امور خادمین صحن غدیر
۲۲۱۵	آگاهی
۲۱۵۲	فوریت‌های اجتماعی
۲۳۸۰	دارالشفاء
۳۶۰۰	حراست
۳۸۴۲	سازمان فرهنگی
۰۵۱۴۸۸۸۸	روضة منوره
۲۲۶۲	بخش پیداشدگان
۲۲۲۹	بخش اشیای پیداشده

نحوه تماس از بیرون حرم مطهر: (شماره داخلی ۴ رقمی + ۳۲۰۰) →

[www.aqr.ir](http://www.aqr.ir)

پورتال جامع آستان قدس رضوی

پست الکترونیک واحد آموزش معاونت اماکن متبرکه: [khedmat@aqr.ir](mailto:khedmat@aqr.ir)

## نمونه سوال چهارگزینه ای حرم شناسی

<p>۱- سقاخانه اسماعیل طلایی در کدام صحن واقع شده است؟</p> <p>الف) صحن جمهوری اسلامی ب) صحن آزادی ج) صحن انقلاب اسلامی د) صحن قدس</p>	
<p>۲- صحن مقدس انقلاب اسلامی در گذشته به چه نامی معروف بوده است؟</p> <p>الف) عتیق ب) کهنه ج) سقاخانه د) همه موارد</p>	
<p>۳- امام رضا علیه السلام در روز آخر ماه ..... سال ۲۰۳ هـ ق توسط مامون عباسی به شهادت رسید.</p> <p>الف) ذی القعدة ب) ذی الحجه ج) صفر د) محرم</p>	
<p>۴- رواق تحتانی که در زیر صحن آزادی واقع شده است چه نام دارد؟</p> <p>الف) حضرت معصومه (س) ب) حضرت زهرا (س) ج) دارالحجه د) دارالرحمه</p>	
<p>۵- این بخش دو واحد دارد: واحد گل آرایبی و واحد بسته بندی گل های متبرک و زیر نظر اداره امور خدمات عمومی فعالیت می کند.</p> <p>الف) آئینه رضوان ب) شمیم رضوان ج) شیخ حر عاملی د) شیخ طبرسی</p>	
<p>۶- اداره کفشداران زیرمجموعه کدام مدیریت می باشد؟</p> <p>الف) مدیریت امور خدمه ب) مدیریت امور روشنایی ج) مدیریت امور انتظامات د) مدیریت امور رفاه زائرین</p>	
<p>۷- قدیمی ترین ساعت حرم مطهر در کدام صحن نصب شده است؟</p> <p>الف) صحن انقلاب اسلامی ب) صحن آزادی ج) صحن جمهوری اسلامی د) صحن جامع رضوی</p>	
<p>۸- ایوان شمالی مسجد جامع گوهرشاد چه نام دارد؟</p> <p>الف) ایوان دارالسیاده ب) ایوان مقصوره ج) ایوان ولیعصر (عج) د) ایوان ناصری</p>	

<p>۹- موزه مرکزی در کدام صحن واقع شده است؟</p> <p>الف) جامع رضوی      ب) غدیر      ج) کوثر      د) آزادی</p>	
<p>۱۰- سرویس بهداشتی شماره ..... در ضلع غربی ورودی باب الرضا (ع) واقع شده است.</p> <p>الف) یک      ب) دو      ج) سه      د) پنج</p>	
<p>۱۱- مدفن شیخ حسنعلی اصفهانی معروف به نخودکی در کدام رواق قرار دارد؟</p> <p>الف) دارالحجه      ب) دارالشکر      ج) دارالسلام      د) دارالزهده</p>	
<p>۱۲- ورودی شرقی صحن جامع رضوی چه نام دارد؟</p> <p>الف) باب الرضا (ع)      ب) باب الکاظم (ع)</p> <p>ج) باب الجواد (ع)      د) باب الهادی (ع)</p>	
<p>۱۳- دفتر رسیدگی به امور هیئت های مذهبی در کجا واقع شده است؟</p> <p>الف) صحن جامع رضوی، بین باب الرضا (ع) و باب الجواد (ع)</p> <p>ب) صحن جامع رضوی، بین باب الجواد (ع) و باب الهادی (ع)</p> <p>ج) صحن جامع رضوی، بین باب الرضا (ع) و باب الکاظم (ع)</p> <p>د) اتاق ۱۵ شیخ محمد عارف (پیر پالاندوز)</p>	
<p>۱۴- درب ورودی ..... در بست شیخ طوسی واقع شده است.</p> <p>الف) کتابخانه مرکزی      ب) موزه مرکزی</p> <p>ج) دارالشفاء حرم مطهر      د) بنیاد پژوهش های اسلامی</p>	
<p>۱۵- نام طرحی است که بر اساس آن آستان قدس رضوی هفته ای چند مرتبه و در دهه کرامت هر روز، جهت رفاه حال افراد سالخورده و ناتوان، آنان را با اتوبوس از درب منزل برای زیارت به حرم مطهر آورده و برمی گرداند.</p> <p>الف) معین الضعفاء      ب) اکرام رضوی</p> <p>ج) زیر سایه خورشید      د) صفا</p>	



۱۶- مراسم گل والای ولا، چه زمانی در حرم مطهر برگزار می گردد؟

- الف) دهه ولایت  
ب) دهه کرامت  
ج) ماه مبارک رمضان  
د) دهم لغایت بیستم جمادی الثانی

۱۷- کدام گروه از خدمتگزاران در ورودی صحن های انقلاب اسلامی و آزادی از عصای نقره ای استفاده می کنند؟

- الف) انتظامات صحن ها  
ب) انتظامات حریم رضوی  
ج) خدام  
د) دربانان

۱۸- مراسم ضیافت اکرام رضوی در ماه مبارک رمضان در کدام صحن برگزار می گردد؟

- الف) هدایت  
ب) جامع رضوی  
ج) غدیر  
د) کوثر

۱۹- به فضاهای عبادی سرپوشیده در حرم مطهر، ..... گفته می شود.

- الف) صحن  
ب) رواق  
ج) بست  
د) ایوان

۲۰- پارکینگ شماره ..... در زیر صحن هدایت واقع شده است.

- الف) چهار  
ب) دو  
ج) سه  
د) یک

آیا می‌دانید که:

- حدود ۱۰۰۰۰۰۰ مترمربع وسعت حرم مطهر است.
- سالانه حدود ۳۰۰ میلیون تشریف به حرم مطهر امام رضا علیه السلام انجام می‌شود.

پاسخنامه									
سوال	الف	ب	ج	د	سوال	الف	ب	ج	د
۱-					۱۱-				
۲-					۱۲-				
۳-					۱۳-				
۴-					۱۴-				
۵-					۱۵-				
۶-					۱۶-				
۷-					۱۷-				
۸-					۱۸-				
۹-					۱۹-				
۱۰-					۲۰-				

پاسخ‌ها: ج - د - ج - ب - ب - الف - ب - الف - ج - ج  
 - الف - ب - ج - الف - الف - الف - ب - د - الف - ب - ج





آسان فیس رضوی

معاونت اماکن متبرکہ و امور زائرین

واحد آموزش